

# JVC



КОМПЛЕКТ ПРИНАДЛЕЖНОСТЕЙ  
ДЛЯ ПОДКЛЮЧЕНИЯ ПК

Для Windows®

## JLIP VIDEO CAPTURE/ JLIP VIDEO PRODUCER

РУССКИЙ ЯЗЫК

 JLIP



**ИНСТРУКЦИЯ**



**RU**

LYT0531-013A

<b>ПРОГРАММА J-LIP VIDEO CAPTURE</b> .....	<b>5 - 32</b>
<i><b>ЗАПУСК ПРОГРАММЫ J-LIP VIDEO CAPTURE</b></i> .....	<b>6</b>
<i><b>ИНИЦИАЛИЗАЦИЯ</b></i> .....	<b>7</b>
Выбор подключенного устройства .....	7
<i><b>ОКНА J-LIP VIDEO CAPTURE</b></i> .....	<b>8 - 10</b>
Окно Index .....	8
Окно DV Controller .....	9
Окно Image Viewer .....	10
<i><b>ОСНОВНЫЕ ОПЕРАЦИИ ПО ИЗВЛЕЧЕНИЮ ИЗОБРАЖЕНИЯ</b></i> .....	<b>11 - 12</b>
<i><b>УСОВЕРШЕНСТВОВАННЫЕ ФУНКЦИИ ПЕРЕНОСА ИЗОБРАЖЕНИЯ</b></i> .....	<b>13 - 15</b>
Перенесенные изображения .....	13
Автоматическое открывание изображения .....	14 - 15
<i><b>ПРОСМОТР ИЗОБРАЖЕНИЙ</b></i> .....	<b>16 - 18</b>
Последовательная демонстрация слайдов .....	16
Коррекция изображения .....	17
Размер воспроизводимого изображения .....	17
Вид окна Image Viewer .....	18
<i><b>ВЫБОР ЦВЕТА ФОНА</b></i> .....	<b>19</b>
<i><b>ИЗМЕНЕНИЕ ФОРМАТА ИЗОБРАЖЕНИЯ</b></i> .....	<b>20 - 22</b>
Установки JPEG .....	20
Установки Bitmap .....	21
Установки DVF .....	22
<i><b>СОХРАНЕНИЕ ИЗОБРАЖЕНИЯ</b></i> .....	<b>23 - 24</b>
Сохранение контрольных изображений .....	23
Сохранение изображений в окне Image Viewer .....	24
Добавление изображений в окно Index .....	24
<i><b>СОХРАНЕНИЕ ИЗОБРАЖЕНИЙ В ВИДЕ АЛЬБОМА</b></i> .....	<b>25</b>
Сохранение изображений в виде альбома .....	25
Копирование контрольного изображения .....	25
<i><b>СТИРАНИЕ КОНТРОЛЬНОГО ИЗОБРАЖЕНИЯ</b></i> .....	<b>26</b>
Стирание контрольного изображения .....	26
Перемещение контрольного изображения .....	26
<i><b>ДОБАВЛЕНИЕ ИЗОБРАЖЕНИЙ В АЛЬБОМ</b></i> .....	<b>27</b>
Добавление изображений в альбом .....	27
<i><b>КОПИРОВАНИЕ ИЗОБРАЖЕНИЯ</b></i> .....	<b>28</b>
Копирование изображения в буфер вырезанного изображения .....	28
Вставка изображения из буфера вырезанного изображения .....	28

<b>РЕДАКТИРОВАНИЕ ИЗОБРАЖЕНИЯ</b>	<b>29</b>
<b>СОЗДАНИЕ АЛЬБОМА HTML</b>	<b>30</b>
Сохранение изображений в формате HTML .....	30
Просмотр альбома HTML .....	30
<b>НАХОЖДЕНИЕ И УСТРАНЕНИЕ НЕИСПРАВНОСТЕЙ</b>	<b>31 - 32</b>
<b>ПРОГРАММА JLIP VIDEO PRODUCER .....</b>	<b>33 - 54</b>
<b>ЗАПУСК ПРОГРАММЫ JLIP VIDEO PRODUCER И ВЫХОД ИЗ НЕЕ</b>	<b>34 - 35</b>
Запуск программы JLIP Video Producer .....	34
Выход из программы JLIP Video Producer .....	34
Начальные установки устройств JLIP .....	35
<b>КНОПКИ И ДИСПЛЕИ ОКНА JLIP VIDEO PRODUCER</b>	<b>36 - 40</b>
<b>ОСНОВНЫЕ ОПЕРАЦИИ</b>	<b>41 - 50</b>
Управление видеокамерой .....	41
Установка положения точек начала/конца вставляемой сцены .....	41
Воспроизведение одной запрограммированной сцены .....	42
Перезапись .....	43
Выбор спецэффекта изображения .....	44
Выбор эффекта вытеснения затемнением/шторкой .....	44
Кнопки спецэффектов изображения и кнопки эффектов вытеснение затемнением/шторкой .....	45
Сохранение списка программы .....	46
Как открыть сохраненный файл .....	47
Перезапись файла .....	47
Корректировка и удаление запрограммированных данных счетчика .....	48
<b>ОПЕРАЦИИ ДЛЯ ОПЫТНОГО ПОЛЬЗОВАТЕЛЯ</b>	<b>51 - 52</b>
Изменение идентификационного номера .....	51
Подключение другого устройства во время работы .....	51
Регулировка временного интервала между точками In/Out (Начала/Конца) вставляемой сцены, сохраненной в компь ютере, и на смонтированной ленте в записывающем видеомагнитофоне .....	52
<b>НАХОЖДЕНИЕ И УСТРАНЕНИЕ НЕИСПРАВНОСТЕЙ</b>	<b>53 - 54</b>
<b>ИНДЕКС</b>	<b>55</b>



# ПРОГРАММА JLIP VIDEO CAPTURE

---

Вы можете найти самую свежую  
информацию (на английском языке)  
относительно данной программы в нашем  
сервере Internet.

<http://www.jvc-victor.co.jp/english/index-e.html>

## Запуск программы JLIP Video Capture



- 1 Включите свой персональный компьютер (ПК) и запустите Windows®.
- 2 Щелкните на **Start (Запуск)** на панели задач.
  - На экране появляется меню программ.
- 3 Переместите указатель мыши на **JLIP Video Capture** и щелкните в этом месте, чтобы запустить программу.
  - Запускается программа JLIP Video Capture.

### ПРИМЕЧАНИЕ

- Закройте все остальные программы, запущенные в ПК.
- Выключите все программы, работающие в фоновом режиме, такие как: программы защиты экрана, прикладные программы электронной почты, антивирусные программы, программы расписания и т. п.
- Выключите совместное использование файла и принтера.

### ВНИМАНИЕ

- Не отсоединяйте источник видеосигнала и не выключайте его, когда запущена программа JLIP Video Capture.

## КАК ЗАКРЫТЬ ПРОГРАММУ

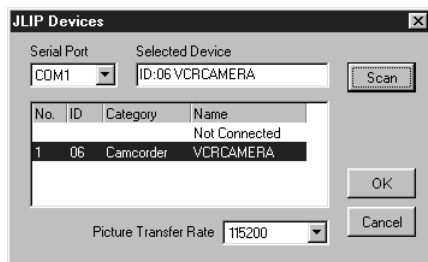
Щелкните на кнопке Close (Закреть) или выберите **File (Файл) — Exit (Выход)**.

## ВЫБОР ПОДКЛЮЧЕННОГО УСТРОЙСТВА

Вы можете использовать окно **JLIP Devices (Устройства JLIP)** для выбора источника видеосигнала, подключенного к одному из COM-портов (RS-232C), после запуска программы JLIP VideoCapture, или когда вы подключаете другой источник видеосигнала.

**1** Выберите **Window (Окно) — DV Controller (Контроллер DV)** в окне **Index (Контрольные изображения)**.

- Открывается окно **JLIP Devices**
- Вы также можете выбрать **Preferences (Установки пользователя) — Devices** в окне **DV Controller**, чтобы открыть окно **JLIP Devices**.



**2** Выберите **Serial Port (Последовательный порт) (COM 1 - COM 4)**.

- Выберите COM-порт, к которому подключен источник видеосигнала.

**3** Щелкните на **Scan (Просмотр)**.

- Если обнаружен подключенный источник видеосигнала, его имя появляется в окне.

**4** Выберите **Picture Transfer Rate (Скорость переноса изображения)**.

- Установите значение 115200.
- В некоторых ПК программа может не выполняться должным образом, когда установлена эта скорость передачи изображения. Если при работе возникают сбои, установите меньшую скорость (38400 или меньше).

**5** Щелкните на **OK**.

- После завершения установки появляется окно **DV Controller**.

### ПРИМЕЧАНИЕ

Если источник видеосигнала не обнаружен, выполните описанную ниже процедуру.

- 1 Подтвердите, что COM-порт, к которому подключен источник видеосигнала, выбран в окне **JLIP Devices**.
- 2 Проверьте соединения.
- 3 Установите дисковый переключатель питания источника видеосигнала в положение **PLAY (ВОСПРОИЗВЕДЕНИЕ)** или **PLAY/PC (ВОСПРОИЗВЕДЕНИЕ/ПК)**.
- 4 Щелкните на **Scan** в окне **JLIP Devices**.
- 5 Если в окне появляется источник видеосигнала, щелкните на **OK** (установка выполнена).

### ВНИМАНИЕ

- Если вы используете встроенный в компьютер модем или устройство инфракрасной связи IrDA, то COM-порт RS-232C может быть занят. В этом случае щелкните правой кнопкой мыши для выбора **My Computer (Мой компьютер)**, а затем выберите **Properties (Характеристики) — System Properties (Характеристики системы) — Device Manager (Управление устройством)**. Щелкните на **Ports (Порты) (COM & LPT)** для подтверждения того, что имеется свободный COM-порт. Если все COM-порты заняты, установите для COM-порта, который используется для модема или IrDA, **Invalid (Недействительный)**.
- Если на вашем ПК установлены USB (универсальная последовательная шина) или драйвер цифровой фотокамеры, то вы можете не иметь возможности использовать порт RS-232C.
- В зависимости от характеристик вашего ПК может потребоваться изменение установок BIOS.

## ОКНО INDEX (КОНТРОЛЬНЫЕ ИЗОБРАЖЕНИЯ)

В окне **Index** воспроизводятся контрольные (миниатюрные) изображения в виде альбома.



## 1 Панель инструментов

**Кнопка открывания**

Открывает файл альбома или файл изображения

**Кнопка сохранения альбома**

Сохраняет изображения, воспроизводимые в окне **Index**, как файл альбома

**Кнопка открывания**

Открывает окно **DV Controller** для управления работой подключенного источника видеосигнала с вашего ПК.

**Кнопка Image Viewer (Устройство просмотра изображения)**

Открывает окно **Image Viewer (Устройство просмотра изображения)** и воспроизводит извлеченные изображения в полном формате.

## 2 Область воспроизведения контрольных изображений

В данной области воспроизводятся извлеченные изображения.

## 3 Контрольные изображения

Каждое контрольное изображение содержит миниатюрное изображение и временной код этого изображения.

## ПРИМЕЧАНИЕ

- Каждая функция панели инструментов также может быть выполнена из строки меню.
- Для того, чтобы убрать с экрана панель инструментов, выберите **View (Просмотр) — Toolbar (Панель инструментов)**.

## ВНИМАНИЕ

- Окно **DV Controller** закрывается автоматически, когда начинается последовательная демонстрация слайдов, или когда выбирается **Edit (Редактирование) — Open Editor (Открыть редактор)** или **Edit — Copy in Image Viewer (Копирование в устройство просмотра изображения)**.
- При использовании кнопок **Forward/Reverse Frame Advance (Покадровое перемещение вперед/назад)** для управления источником видеосигнала, который не имеет функции покадрового воспроизведения, источник видеосигнала будет выполнять замедленное воспроизведение в течение нескольких секунд, а затем будет останавливаться. В некоторых источниках видеосигнала каждое перемещение на один кадр может не соответствовать точно одному кадру.
- Окно **DV Controller** может не соответствовать состоянию источника видеосигнала, если для его управления используется пульт дистанционного управления (ПДУ).



## ОКНО DV CONTROLLER (КОНТРОЛЛЕР DV)

Выберите **Window (Окно) — DV Controller** в окне **Index** для того, чтобы открыть окно **DV Controller**. Это окно используется для извлечения неподвижных изображений из источника видеосигнала.



### 1 Индикатор счетчика (Time Code)

Здесь воспроизводится временной код источника видеосигнала. Открывает файл альбома или файл изображения

### 2 Кнопки управления для источника видеосигнала

Перемотка назад	Воспроизведение	Быстрая перемотка вперед
Замедленное перемещение назад	Пауза	Замедленное перемещение вперед
Покадровое перемещение назад	Стоп	Покадровое перемещение вперед

### 3 Кнопки управления



**Кнопка включения питания**  
Показывает рабочее состояние подключенного источника видеосигналов. Обратите внимание, что в зависимости от подключенного видеоманитрона включение и выключение его электропитания может оказаться невозможным.



**Кнопка извлечения изображения**  
Извлекает нужное воспроизводимое изображение



**Кнопка автоматического извлечения изображения**  
Управляет воспроизведением источника видеосигнала и извлекает указанное воспроизводимое изображение

## ВНИМАНИЕ

- Для управления работой источника видеосигнала пользуйтесь только кнопками управления в окне **DV Controller**. Если вы осуществляете управление источником видеосигнала с помощью его собственных кнопок управления, то содержимое окна **DV Controller** может не соответствовать состоянию источника видеосигнала, или это может привести к нарушению правильного выполнения программы J-LIP Video Capture.
- В окне **DV Controller** может по-прежнему регистрироваться, что источник видеосигнала работает, даже после того, как лента автоматически остановилась в начале или конце ленты. В этом случае, перед выполнением следующей операции щелкните на кнопке **Stop (Стоп)** в окне **DV Controller**.
- Если изображение извлекается в режиме паузы или замедленного воспроизведения, на извлеченном изображении могут быть помехи. В этом случае извлекайте изображения в режиме нормального воспроизведения.
- Если на используемой магнитной ленте имеются поврежденные участки, то на воспроизводимом в окне **DV Controller** изображении могут быть помехи.
- Автоматическое извлечение изображения не может выполняться в диапазоне временных кодов от 00:00:00:00 до 00:00:30:00, которые воспроизводятся в окне **DV Controller**.
- При использовании некоторых ПК и источников видеосигналов окно **DV Controller** может не работать.

## ОКНО IMAGE VIEWER (УСТРОЙСТВО ПРОСМОТРА ИЗОБРАЖЕНИЯ)

В окне **Index** выберите **Window — Image Viewer** для того, чтобы открыть окно **Image Viewer**. Это окно используется для воспроизведения изображений в полном формате и для представления изображений в альбоме как для последовательной демонстрации слайдов.

Панель инструментов

Кнопка закрывания



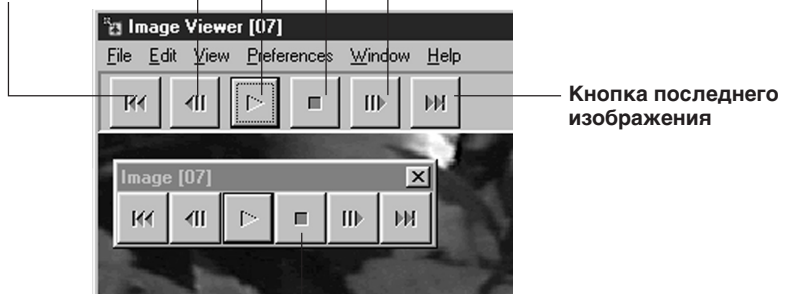
Кнопка последовательной демонстрации слайдов

Кнопка Стоп

Кнопка предыдущего изображения

Кнопка следующего изображения

Кнопка первого изображения



Окно контрольных изображений

### ПРИМЕЧАНИЕ

- Каждая функция панели инструментов также может быть выполнена из строки меню.
- Щелчок правой кнопкой мыши в окне **Image Viewer** обеспечивает появление меню функций панели инструментов.
- Выберите **Window — Button (Кнопка)** для воспроизведения маленького окна управления, содержащего кнопки панели инструментов.
- Для того, чтобы спрятать панель инструментов, выберите **View — Toolbar**.

В данном разделе руководства описаны основные операции по извлечению изображения. Для получения более подробной информации по данному вопросу см. стр. 13-15.

**1** Подготовьте к работе вашу аппаратуру.

- Если в качестве источника видеосигнала используется видеокамера, вставьте в нее видеокассету.
- Подключите источник видеосигнала к своему ПК, и включите источник видеосигнала и ПК.
- Запустите программу JLIP Video Capture (см стр. 6).

**2** Включите воспроизведение.

- Щелкните на **Window — DV Controller** для того, чтобы открыть окно **DV Controller**.
- Щелкните на кнопке **Play** в окне **DV Controller**.

В окне **DV Controller** воспроизводится изображение, поступающее с источника видеосигнала.

**3** Извлеките нужное изображение.

- Когда появится нужное вам изображение, щелкните на кнопке **Capture (Извлечение изображения)**. Данные изображения будут переноситься в ваш компьютер.
- После того, как вы закончите перенос изображения, щелкните на кнопке **Stop** и закройте окно **DV Controller**.



## 4 Просмотрите изображение в окне Image Viewer.

- Дважды щелкните на контрольном изображении в окне **Index**.
- В окне **Image Viewer** появляется изображение в формате извлеченного изображения.
- Для возвращения в окно **Image Viewer** щелкните на кнопке закрывания изображения.



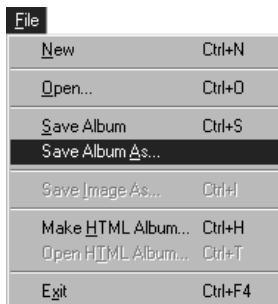
## 5 Сохраните изображение на жестком диске вашего ПК

- Щелкните на контрольном изображении в окне **Index**, чтобы выбрать это изображение, а затем щелкните на **File (Файл) — Save Image As (Сохранить изображение как)**. Для получения более подробной информации относительно того, как сохранить изображение в памяти компьютера см. описание Windows® 95/98 в руководстве по эксплуатации вашего ПК.
- Введите имя файла для сохранения изображения и щелкните на **Save (Сохранить)**.



## 6 Вы также можете сохранить несколько изображений как в альбоме.

- В окне **Index** щелкните на **File — Save Album As (Сохранить альбом как)**.
- Введите имя файла для изображения и щелкните на **Save**.



## 7 Вы также можете изменять или использовать изображения различными способами.

- Вы можете создать альбом изображений HTML с помощью программы JLIIP Video Capture (см. стр. 30).

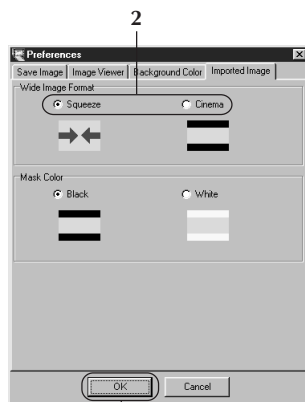
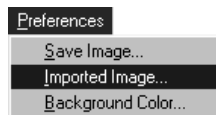
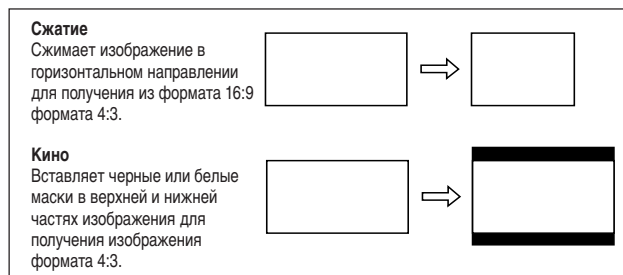
### ПРИМЕЧАНИЕ

- В имени файла не могут использоваться следующие знаки:  
 \ / : \* ? " < > |
- Вы можете сохранить изображения в формате JPEG, Bitmap (BMP) или DVF.  
 (См. стр. 20-22)

## ПЕРЕНЕСЕННОЕ ИЗОБРАЖЕНИЕ

### Сжатие/Кино

Вы можете выбрать **Squeeze (Сжатие)** или **Cinema (Кино)**, когда добавляете в альбом широкоформатные изображения (формат 16:9).



### Выбор формата изображения

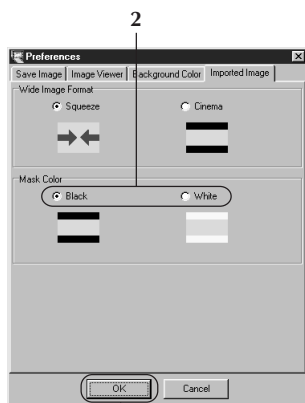
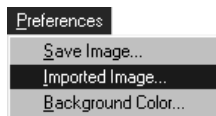
**1** Щелкните на **Preferences (Установки пользователя)** — **Imported image (Перенесенные изображения)** в окне **Index**.

**2** Выберите **Squeeze** или **Cinema** в **Wide Image Format (Широкий формат изображения)**.

**3** Щелкните на **OK**.

### Цвет маски (Черный/Белый)

Вы можете выбрать цвет маски, когда добавляете в альбом изображения, формат которых отличается от 4:3 (кроме случая, когда в **Wide Image Format** выбирается **Squeeze**).



### Выбор цвета маски

**1** Щелкните на **Preferences — Imported image** в окне **Index**.

**2** Выберите **Black (Черный)** или **White (Белый)** в **Mask Color (Цвет маски)**.

**3** Щелкните на **OK**.

## АВТОМАТИЧЕСКОЕ ИЗВЛЕЧЕНИЕ ИЗОБРАЖЕНИЙ

Вы можете извлекать изображения автоматически по своему усмотрению. Автоматическое извлечение изображения не может выполняться в диапазоне временных кодов от 00:00:00:00 до 00:00:30:00.

### Выбор автоматического извлечения изображений

**1** Щелкните на кнопке **Play (Воспроизведение)** в окне **DV Controller**.



**2** Щелкните на кнопке **Automatic Capture (Автоматическое извлечение изображения)**.



### ВНИМАНИЕ

- В зависимости от используемых в вашем компьютере прикладных программ и условий эксплуатации, точки, в которых извлекаются изображения, могут не соответствовать тем, которые были заданы в установках пользователя.
- Во время автоматического извлечения изображений не перемещайте окно **DV Controller**, не изменяйте его размеров, не пользуйтесь полосами прокрутки этого окна, и не открывайте меню, так как это может привести к тому, что точки, в которых извлекаются изображения, не будут соответствовать тем, которые были заданы в установках пользователя.
- Если на используемой магнитной ленте имеются поврежденные участки, то точки, в которых извлекаются изображения, могут не соответствовать тем точкам, которые были заданы в установках пользователя.
- Автоматическое извлечение изображения может не выполняться должным образом, если на ленте имеются незаписанные участки.

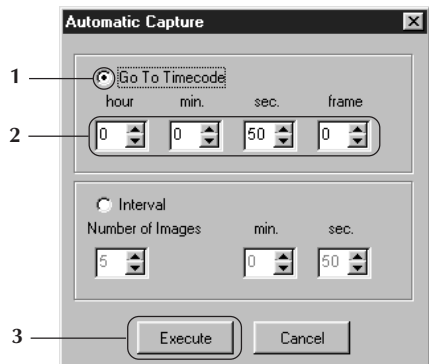
### Переход по временному коду

Вы можете указать определенный временной код точки, в которой будет выполняться извлечение изображения. Эта функция является полезной для извлечения изображений, следующих за теми, которые уже были ранее извлечены.

**1** Выберите **Go to Time Code (Переход по временному коду)** в окне **Automatic Capture**.

**2** Выберите час, минуту, секунду и кадр, на которые нужно перейти.

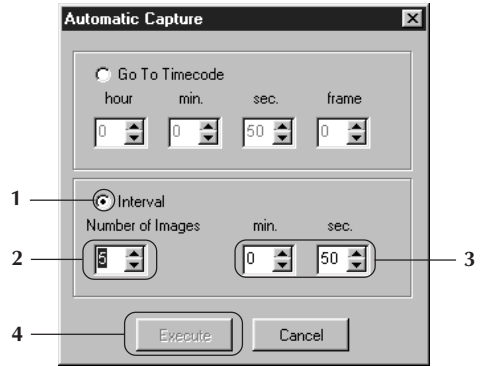
**3** Щелкните на **Execute (Выполнить)**.



## Интервал

Вы можете выполнять извлечение изображений через указанные интервалы времени. Эта функция является полезной для составления сводки выполненной на ленте записи или для просмотра записей с заданным временем, а также для последовательной демонстрации слайдов.

- 1 Выберите **Interval (Интервал)** в окне **Automatic Capture**.
- 2 Выберите количество изображений, которые должны быть извлечены.
- 3 Выберите длину интервала (в минутах и секундах).
- 4 Щелкните на **Execute**.



### ВНИМАНИЕ

- Автоматическое извлечение изображений прекращается, когда количество изображений в окне **Index** достигает значения 99, или когда достигается конец ленты.
- Эта функция не выполняется, если на ленте не записан временной код, или если время записи меньше 1 минуты.

## ПОСЛЕДОВАТЕЛЬНАЯ ДЕМОНСТРАЦИЯ СЛАЙДОВ

## Установки последовательной демонстрации слайдов

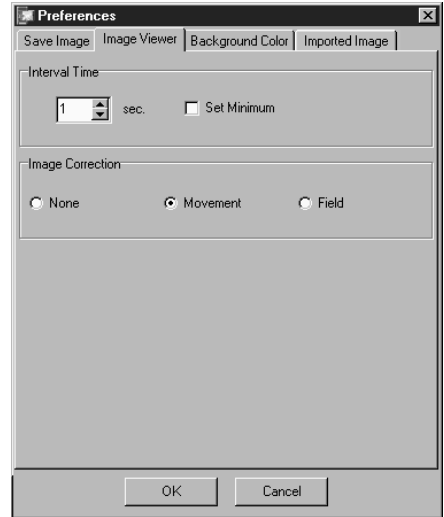
Во время последовательной демонстрации слайдов вы можете выбрать интервал между слайдами.

**1** Выберите **Preferences — Image Viewer** в окне **Image Viewer**.

**2** Проверьте, что отмечаемая кнопка **Set Minimum (Установить минимальное значение)** не отмечена, и выберите интервал (в секундах) между демонстрациями изображений.

- Если вы хотите, чтобы изображения демонстрировались быстро одно за другим, отметьте кнопку **Set Minimum**.
- Вы можете выбрать интервал в диапазоне от 0 до 30 с. Фактическая длительность интервала будет равна сумме выбранного времени и времени, которое требуется вашему ПК для выполнения загрузки и воспроизведения изображений.

**3** Щелкните на **OK**.



## Управление последовательной демонстрации слайдов

Вы можете просмотреть изображения в виде последовательной демонстрации слайдов в окне **Index** контрольных изображений.

**1** Щелкните на кнопке **Slide Show (Последовательная демонстрация слайдов)** в окне **Image Viewer** или выберите **View — Slide Show**.

- Начинается последовательная демонстрация слайдов.

**2** Для остановки последовательной демонстрации слайдов щелкните на изображении, которое воспроизводится в данный момент, или щелкните на кнопке **Stop** в окне **Image Viewer**.

- Последовательная демонстрация слайдов останавливается автоматически, когда осуществляется доступ к меню, или выполняется щелчок на кнопке.



1

## ПРИМЕЧАНИЕ

- Вы можете также запустить последовательную демонстрацию слайдов с помощью щелчка правой кнопкой в окне **Image Viewer**, приводящего к открыванию меню функций панели инструментов.

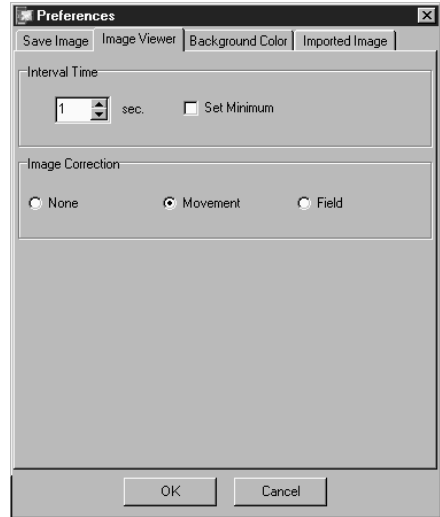


## КОРРЕКЦИЯ ИЗОБРАЖЕНИЯ

**1** Выберите **Preferences — Image Viewer** в окне **Image Viewer**.

**2** При воспроизведении изображений, извлеченных из участков ленты, на которых записаны сцены, содержащие быстродвижущиеся объекты, выберите **Movement (Движение)** в **Image Correction (Коррекция изображения)**

- Изображения в воспроизводимом альбоме будут корректироваться, чтобы убрать дрожания видеокамеры во время съемки.
- Для использования меньшего объема памяти выберите **Field (Поле)**
- Если вы не хотите выполнять коррекцию изображения, выберите **None (Нет)**.

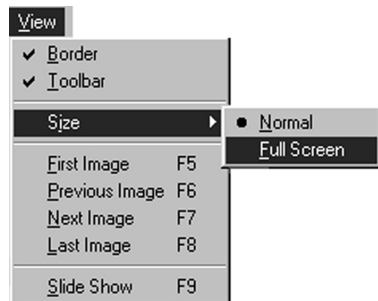


## РАЗМЕР ВОСПРОИЗВОДИМОГО ИЗОБРАЖЕНИЯ

Вы можете сделать выбор между нормальным воспроизведением и воспроизведением на полном экране.

**1** Для воспроизведения на полном экране выберите **View (Просмотр) — Size (Размер) — Full Screen (Полный экран)** в окне **Image Viewer**.

- Для нормального воспроизведения выберите **View — Size — Normal (Нормальный)**.



### ВНИМАНИЕ

- Если разрешение вашего монитора соответствует 640 x 480 точек, то нельзя выбирать опцию **Full Screen**.

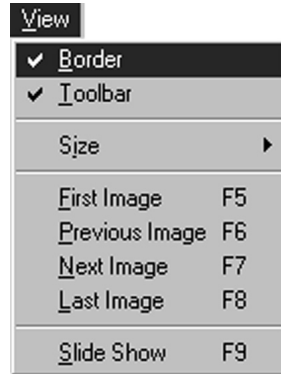
## ВИД ОКНА IMAGE VIEWER

Вы можете убрать из окна **Image Viewer** окантовку (рамка окна и строка меню) и панель инструментов или восстановить их.

### Убирание окантовки

**1** Для убирания окантовки окна выберите **View (Просмотр) — Border (Окантовка)** в окне **Image Viewer**. Рамка окна и строка меню исчезают.

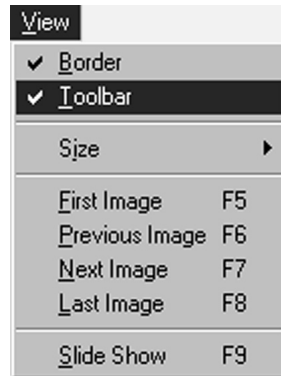
- Вы можете убрать или восстановить на экране окантовку этого окна, щелкнув правой кнопкой мыши в окне **Image Viewer**, чтобы вывести на экран меню **View**.



### Убирание панели инструментов

**1** Для убирания панели инструментов из окна выберите **View — Toolbar (Панель инструментов)** в окне **Image Viewer**. Панель инструментов исчезает, и появляется маленькое окно управления, содержащее кнопки панели инструментов.

- Для возвращения панели инструментов на экран повторите описанную выше операцию.
- Вы также можете убрать или восстановить на экране панель инструментов, щелкнув правой кнопкой мыши в окне **Image Viewer**, чтобы вывести на экран меню **View**.
- Вы также можете выбрать **Window — Button** в окне **Image Viewer** для того, чтобы появилось окно управления, содержащее кнопки панели инструментов.

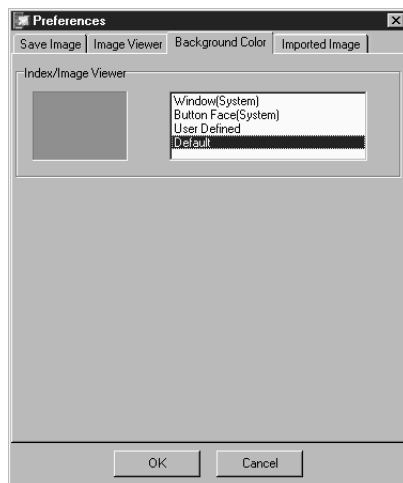
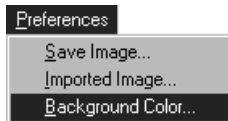


Вы можете выбрать цвет фона в окне **Index**.

**1** Выберите **Preferences — Background Color (Цвет фона)** в окне **Image Viewer**.

**2** Выберите нужный цвет фона.

**3** Щелкните на **OK**.



Вы можете выбрать формат сохранения изображения JPEG, Bitmap (BMP) или DVF, и отрегулировать их установки.

## Установки JPEG

Изображения JPEG сохраняются с высокой скоростью сжатия, что делает их идеальными для страничек сети Internet.

**1** Выберите **Preferences — Save Image (Сохранить изображение)** в окне **Index** или в окне **Image Viewer**.

**2** Выберите **JPEG** в **Image Format (Формат изображения)**.

**3** Выберите размер изображения в **Image Size (Размер изображения)**.

- Если изображение было записано в широкоформатном режиме, то ширина изображения будет больше, чем в стандартном режиме. Ширина изображения в широкоформатном режиме показано в скобках.

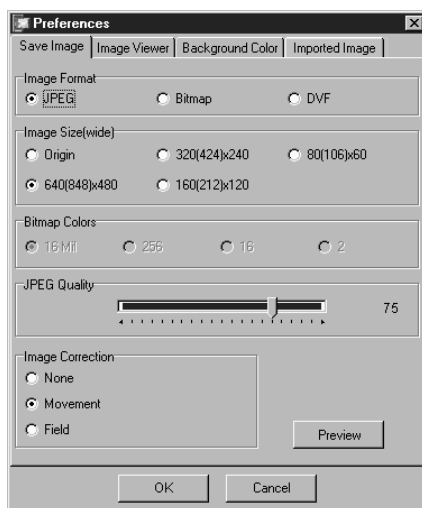
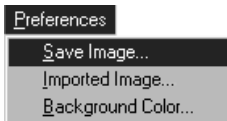
**4** Выберите качество изображения JPEG с помощью скользящего указателя **JPEG Quality (Качество JPEG)**.

**5** Выберите тип коррекции изображения, которая будет выполняться, с помощью выбора **Non (Нет)**, **Movement (Движение)** или **Field (Поле)** в **Image Correction (Коррекция изображения)**.

- **Movement:** Корректируется размытие изображения, вызванное дрожанием камеры во время съемки.
- **Field:** Изображение записывается на жесткий диск быстрее чем в том случае, когда выбрана опция **Movement**.

**6** Вы можете заранее просмотреть ваши установки с помощью щелчка на **Preview (Предварительный просмотр)**. После выполнения установок щелкните на **OK**.

**7** Сохраните изображения в нужном виде (см. стр. 12 и 23).



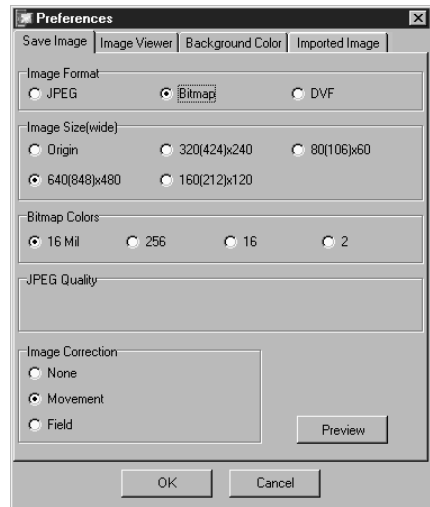
## ПРИМЕЧАНИЕ

- Перемещение скользящего указателя **JPEG Quality** вправо уменьшает скорость сжатия, что приводит к повышению качества изображения и увеличению размера файла. Перемещение скользящего указателя **JPEG Quality** влево увеличивает скорость сжатия, что приводит к ухудшению качества изображения и уменьшению размера файла.
- С помощью сжатия вы можете уместить большее количество изображений на дискете, жестком диске и других носителях информации.

## Установки Bitmap

Bitmap - это стандартный формат, используемый Windows®, который поддерживается многими прикладными программами.

- 1 Выберите **Preferences — Save Image** в окне **Index** или в окне **Image Viewer**.
- 2 Выберите **Bitmap** в **Image Format**.
- 3 Выберите размер изображения в **Image Size**.
  - Если изображение было записано в широкоформатном режиме, то ширина изображения будет больше, чем в стандартном режиме. Ширина изображения в широкоформатном режиме показана в скобках.
- 4 Выберите количество цветов в **Bitmap Colors (Цвета Bitmap)**.
- 5 Выберите тип коррекции изображения, которая будет выполняться, с помощью выбора **Non**, **Movement** или **Field** в **Image Correction**.
  - **Movement**: Корректируется размытие изображения, вызванное дрожанием камеры во время съемки.
  - **Field**: Изображение записывается на жесткий диск быстрее чем в том случае, когда выбрана опция **Movement**.
- 6 Вы можете заранее просмотреть ваши установки с помощью щелчка на **Preview**. После выполнения установок щелкните на **OK**.
- 7 Сохраните изображения в нужном виде (см. стр. 12 и 23).



## Установки DVF

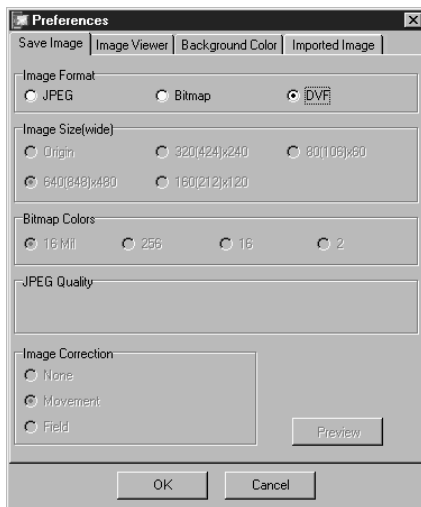
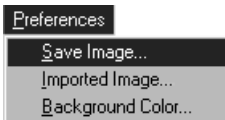
DVF - это местный формат для сохранения в памяти неподвижных изображений, поступающих с цифровой видеоленты. Изображения DVF сохраняются без изменения данных, поэтому при этом нет потери качества.

**1** Выберите **Preferences — Save Image** в окне **Index** или в окне **Image Viewer**.

**2** Выберите **DVF** в **Image Format**.

**3** Щелкните на **OK**.

**4** Сохраните изображения в нужном виде (см. стр. 12 и 23).



## СОХРАНЕНИЕ КОНТРОЛЬНЫХ ИЗОБРАЖЕНИЙ

Вы можете сохранить контрольные изображения отдельно от их файла альбома. Перед выполнением сохранения изображения установите нужный формат изображения и выполните установки пользователя (см. стр. 20-22).

**1** Щелкните на нужном контрольном изображении в окне **Index**.

- Для выбора нескольких контрольных изображений щелкните на каждом из контрольных изображений, которые вы хотите сохранить, удерживая при этом клавишу **Ctrl** в нажатом положении.
- Для выбора нескольких контрольных изображений, следующих друг за другом, щелкните на первом контрольном изображении. Затем нажмите клавишу **Shift** и щелкните на последнем изображении, которое вы хотите сохранить.



**2** Выберите **File (Файл) – Save Image As (Сохранить изображение как)**.

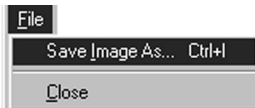


**3** Введите имя файла и щелкните на **Save (Сохранить)**.

- Если вы щелкните на **Yes (Да)** после того, как появляется вопрос **“Save all images with this default name?” (Сохранить все изображения с этим именем по умолчанию?)**, то к выбранному по умолчанию имени будет добавляться идентификационный номер.

## СОХРАНЕНИЕ ИЗОБРАЖЕНИЙ В ОКНЕ IMAGE VIEWER

**1** Выберите **File** — **Save Image As** в окне **Image Viewer**.



**2** Введите имя файла и щелкните на **Save (Сохранить)**.

## ДОБАВЛЕНИЕ ИЗОБРАЖЕНИЙ В ОКНО INDEX

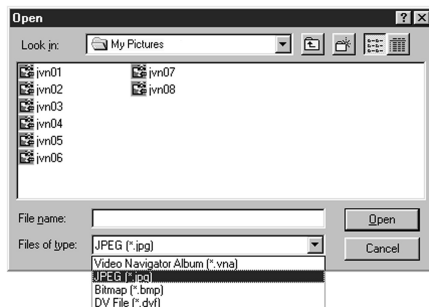
Вы можете добавить изображения в форматах JPEG, Bitmap (BMP) и DVF в окно **Index**.

- Для добавления изображений в окно **Index** непосредственно из источника видеосигналов см. стр. 11.

**1** Выберите **File** — **Open (Открыть)**.



**2** Выберите нужный формат изображения в поле **Files of type (Файлы типа)**.



**3** Выберите нужный файл и щелкните на **Open**.

- Вы можете выбрать несколько файлов одновременно.

### ПРИМЕЧАНИЕ

- Вы также можете перетаскивать и опускать изображения в окно **View** из папок или Windows Explorer. Для получения более подробной информации по этому вопросу см. описание Windows® 95/98 в руководстве по эксплуатации вашего ПК.
- Когда в окно **Index** добавляется изображение в форматах JPEG или Bitmap, то временной код не воспроизводится.
- Когда в окно **Index** добавляется изображение JPEG или Bitmap, размер изображения автоматически увеличивается до 720 x 480 точек (NTSC <sup>1</sup>) или до 720 x 576 точек (PAL <sup>2</sup>).
- Изображение, формат которого не равен 4:3, будет автоматически преобразовываться в изображение с форматом 4:3, когда изображение добавляется в окно **Index** или сохраняется.

\* 1 : NTSC (Национальный комитет по телевизионным системам) - это формат цветного телевидения, который используется в основном в Северной Америке и в Японии.

\* 2 : PAL (Строка с изменяющейся фазой) - это формат цветного телевидения, который используется в основном в Западной Европе и в Азии.



## СОХРАНЕНИЕ ИЗОБРАЖЕНИЙ В ВИДЕ АЛЬБОМА

Вы можете сохранить изображения в окне **Index** в виде альбома.

**1** Для создания нового альбома щелкните на кнопке **Save Album (Сохранить альбом)**, которая находится на панели инструментов в окне **Index**.



**2** Введите имя нужного файла и щелкните на **Save**.

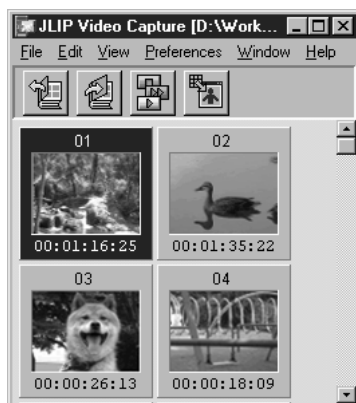
- Для сохранения измененного альбома выберите **File – Save Album**.

## КОПИРОВАНИЕ КОНТРОЛЬНОГО ИЗОБРАЖЕНИЯ

Вы можете копировать изображения в окне **Index**.

**1** Щелкните на изображении, которое вы хотите скопировать.

**2** Удерживая в нажатом положении клавишу **Ctrl**, нажмите и удерживайте в нажатом положении левую кнопку мыши на контрольном изображении, которое вы хотите скопировать, а затем перетащите его в нужное положение.



## СТИРАНИЕ КОНТРОЛЬНОГО ИЗОБРАЖЕНИЯ

Вы можете стирать изображения в окне **Index**.

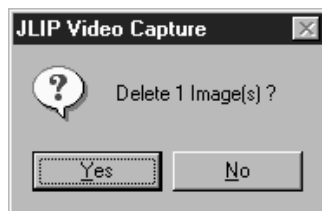
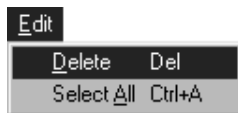
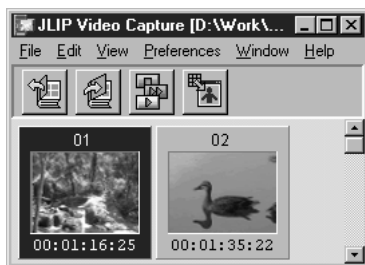
**1** Щелкните на изображении в окне **Image Viewer**.

- Для выбора нескольких контрольных изображений щелкните на каждом из контрольных изображений, которые вы хотите сохранить, удерживая при этом клавишу **Ctrl** в нажатом положении.
- Для выбора нескольких контрольных изображений, следующих друг за другом, щелкните на первом контрольном изображении. Затем нажмите клавишу **Shift** и щелкните на последнем изображении, которое вы хотите сохранить.

**2** Выберите **Edit (Редактирование) — Delete (Стереть)**.

- Или нажмите клавишу **Del**.

**3** После того, как появляется вопрос **“Delete (number) image(s)?” (Стереть (число) изображений?)**, щелкните на **Yes (Да)**.

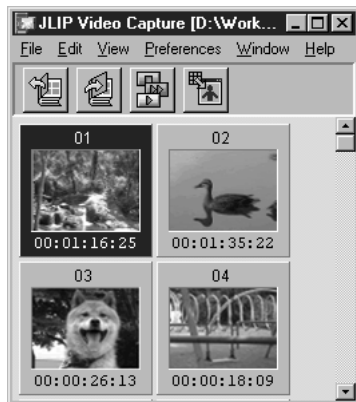


## ПЕРЕМЕЩЕНИЕ КОНТРОЛЬНОГО ИЗОБРАЖЕНИЯ

Вы можете передвигать изображения в окне **Index**.

**1** Щелкните на изображении, которое вы хотите передвинуть.

**2** Удерживая в нажатом положении клавишу **Ctrl**, нажмите и удерживайте в нажатом положении левую кнопку мыши на контрольном изображении, которое вы хотите передвинуть, а затем перетащите его в нужное положение.



## ДОБАВЛЕНИЕ ИЗОБРАЖЕНИЙ В АЛЬБОМ

Вы можете добавлять изображения в альбом, извлекая их из источника видеосигнала или перенося их с жесткого диска ПК (в форматах JPEG/Bitmap/DVIF).

### 1 Для извлечения изображений из источника видеосигнала...

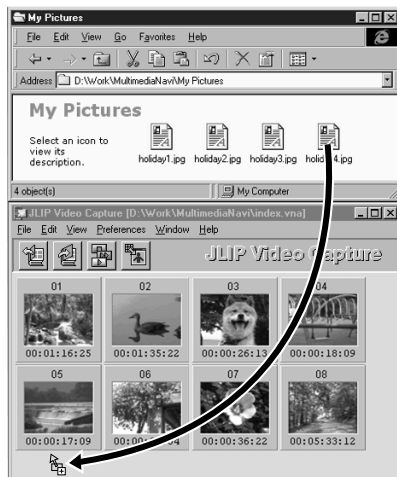
Откройте альбом, в который вы хотите добавить изображения, а затем извлеките нужные изображения (см. стр. 11, 14-15).

### Для переноса изображений с жесткого диска ПК...

Перетащите нужные файлы изображений в окно **Index**. Каждый файл добавляется в нижнюю часть окна.

### ПРИМЕЧАНИЕ

- Когда в окно **Index** добавляется изображение в формате JPEG или Bitmap, то временной код не воспроизводится.
- Когда в окно **Index** добавляется изображение JPEG или Bitmap, размер изображения автоматически увеличивается до 720 x 480 точек (NTSC) или до 720 x 576 точек (PAL).



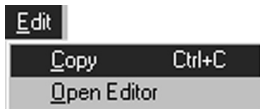
## КОПИРОВАНИЕ ИЗОБРАЖЕНИЯ В БУФЕР ВЫРЕЗАННОГО ИЗОБРАЖЕНИЯ

---

Вы можете скопировать изображения в окне **Image Viewer** в буфер вырезанного изображения (карман) для использования в других приложениях.

**1** Выберите **Edit (Редактирование)** — **Сору (Копия)**.

- Вы также можете нажать клавиши Ctrl-C.



### ПРИМЕЧАНИЕ

- Размер изображения, скопированного в буфер вырезанного изображения, изменяется на 640 x 480 точек (стандартное) или 848 x 480 (широкоформатное).

## ВСТАВКА ИЗОБРАЖЕНИЯ ИЗ БУФЕРА ВЫРЕЗАННОГО ИЗОБРАЖЕНИЯ

---

Вы можете вставить изображение из буфера вырезанного изображения в другое приложение.

**1** Для выполнения вставки изображения из буфера вырезанного изображения нажмите Ctrl-V в нужном приложении (например, программа редактирования изображения).

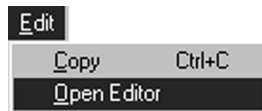
- Для получения более подробной информации по данному вопросу см. руководство для соответствующей прикладной программы.

### ПРИМЕЧАНИЕ

- Эта функция может не выполняться, если на экране одновременно воспроизводится слишком много изображений.
- Размер изображения, скопированного в буфер вырезанного изображения, изменяется на 640 x 480 точек (стандартное) или 848 x 480 (широкоформатное).
- После загрузки другого приложения закройте программу JLLIP Video Capture (**MultiMediaNavigator**). Если обе программы выполняются одновременно, работа вашего компьютера может стать нестабильной из-за перегрузки его оперативной памяти.

Вы можете загрузить внешнюю прикладную программу редактирования изображения для изменения изображения. Перед использованием этой функции необходимо установить прикладную программу редактирования изображения.

**1** Выберите **Edit — Open Editor (Открыть редактор)** в окне **Image Viewer**



## ВНИМАНИЕ

- Прочтите руководство по применению прикладной программы редактирования изображения.
- Когда выбирается **Open Editor**, запускается последняя установленная прикладная программа редактирования изображения. Если вы хотите подсоединиться к другому устройству редактирования изображений, выберите **Help (Помощь)** в Windows®.
- Данная функция использует компоновку для загрузки нужного приложения. Однако, в зависимости от установок, выполненных в вашем ПК, может загружаться другое приложение.
- Выберите формат изображения, который должен использоваться, в **Preferences — Save Image**.
- Если выбран формат DVF, то эта функция выполняться не может. Для использования этой функции выберите **JPEG** или **Bitmap** в **Preferences — Save Image**.
- После загрузки другого приложения закройте программу **JLIP Video Capture (MultiMediaNavigator)**. Если обе программы выполняются одновременно, работа вашего компьютера может стать нестабильной из-за перегрузки его оперативной памяти.

Вы можете сохранить изображения в окне **Index** в виде альбома HTML, который затем может быть просмотрен с помощью окна просмотра сети Internet.

## СОХРАНЕНИЕ ИЗОБРАЖЕНИЙ В ФОРМАТЕ HTML

**1** Выберите изображения, которые вы хотите сохранить, в окне **Index**. (См. стр. 23).

- Если не выбирается ни одно из контрольных изображений, то все они будут сохраняться как альбом HTML.

**2** Выберите **File — Make HTML Album (Создать альбом HTML)**.

**3** Введите имя для файла HTML и щелкните на **Save (Сохранить)**.

**4** Введите заголовок для альбома HTML в поле **Title Input (Ввод заголовка)** и щелкните на **OK**.

- Выполняется сохранение файла HTML и папки, содержащей отдельные изображения. Для файла и папки используется одно и то же имя.

File	
New	Ctrl+N
Open...	Ctrl+O
Save Album	Ctrl+S
Save Album As...	
Save Image As...	Ctrl+I
<b>Make HTML Album...</b>	<b>Ctrl+H</b>
Open HTML Album...	Ctrl+T
Exit	Ctrl+F4

### ВНИМАНИЕ

- Изображения, сохраненные в альбоме HTML преобразуются в формат JPEG с качеством 75.
- Цвет фона в альбоме HTML является тем же самым, что и в окне **Index**, когда он устанавливается на **Default (По умолчанию)** или **User Defined (Определяется пользователем)**.
- Программа JLIIP Video Capture не может открывать альбом HTML.
- При перемещениях файла и папки HTML следите за тем, чтобы не менялось их расположение относительно друг друга. Файл HTML использует относительный маршрут директории для загрузки изображений.

## ПРОСМОТР АЛЬБОМА HTML

**1** Выберите **File — Open HTML Album (Открыть альбом HTML)**, чтобы открыть альбом HTML в окне просмотра сети Internet.

- Альбомы HTML также могут вставляться в Internet, как страницы web.

Проблема	Причина	Страница
<p>Подключенный источник видеосигнала не может быть обнаружен. COM-порт не может быть установлен.</p>	<ul style="list-style-type: none"> <li>• Проверьте, что источник видеосигнала подключен к сетевому адаптеру правильно.</li> <li>• Проверьте, что соединительный кабель подключен к ПК и источнику видеосигнала правильно.</li> <li>• Перед запуском программы JLIP Video Capture включите питание источника видеосигнала.</li> <li>• Если источник видеосигнала по-прежнему не обнаружен, щелкните на <b>Scan (Поиск)</b> в конце <b>JLIP Devices (Устройства JLIP)</b> два или три раза, попробуйте выключить ПК и источник видеосигнала, проверьте соединение между ними, а затем включите их снова.</li> <li>• Проверьте, что окно <b>JLIP Devices</b> функционирует нормально после щелчка на <b>Scan</b>.</li> <li>• Если вы используете встроенный в компьютер модем или устройство инфракрасной связи IrDA, то COM-порт RS-232C может быть занят. В этом случае щелкните правой кнопкой мыши для выбора <b>My Computer (Мой компьютер)</b>, а затем выберите <b>Properties (Характеристики) — System Properties (Характеристики системы) — Device Manager (Управление устройством)</b>. Щелкните на <b>Ports (Порты) (COM &amp; LPT)</b> для подтверждения того, что имеется свободный COM-порт. Если все COM-порты заняты, установите для COM-порта, который используется для модема или IrDA, <b>Invalid (Недействительный)</b>.</li> <li>• Если на вашем ПК установлены USB (универсальная последовательная шина) или драйвер цифровой фотокамеры, то вы можете не иметь возможности использовать порт RS-232C.</li> <li>• В зависимости от характеристик вашего ПК может потребоваться изменение установок BIOS.</li> </ul>	<p>6, 7</p>

Проблема	Причина	Страница
<b>Автоматическое извлечение изображения не выполняется должным образом</b>	<ul style="list-style-type: none"> <li>• Эта функция может не выполняться должным образом в зависимости от характеристик вашего компьютера и условий его эксплуатации.</li> <li>• Это может происходить, если вы передвигаете окно <b>DV Controller</b>, используете его полосы прокрутки, или выполняете операции с файлами во время извлечения изображения.</li> <li>• Это может происходить, если не передаются правильные данные вследствие наличия на магнитной ленте поврежденных участков.</li> <li>• Это может происходить, если лента, записанная в долгоиграющем (LP) режиме, воспроизводится на другом источнике видеосигнала. Воспроизводите ленты на том же источнике видеосигнала, на котором они были записаны.</li> <li>• Может выполняться другая программа в фоновом режиме. Проверьте, что другие программы не выполняются в фоновом режиме. Выполнение других программ в фоновом режиме может привести к использованию процессора для выполнения этих программ одновременно с программой J-LIP Video Capture.</li> </ul>	6, 9, 11, 14

## ПРИМЕЧАНИЕ

При использовании портативного персонального компьютера работа может прерываться предупреждением относительно того, что батарея почти полностью разрядилась. • Изображения, сохраненные в альбоме HTML преобразуются в формат JPEG с качеством 75.

- Если используется программа, которая контролирует состояние батареи, запущенная в папке **StartUp (Автозагрузка)** ...  
Закройте прикладную программу, или удалите/переместите ее пиктограмму из папки **StartUp (Автозагрузка)**, и перезапустите свой персональный компьютер (ПК).
- Если вы используете функцию управления электропитанием вашего ПК ...  
С помощью щелчка правой кнопкой мыши выберите **My Computer (Мой компьютер)**, затем выберите **Properties (Свойства) - System Properties (Системные свойства) - Device Manager (Устройства) - System Devices (Системные устройства) - Advanced Power Management Support (Расширенная поддержка управления питанием)**. Выполните одну из описанных ниже процедур.

Для Windows® 95, щелкните на **Settings (Свойства)** и отмените **Enable power management support (Разрешено управление электропитанием)** (расположенная рядом с этой позицией галочка XXX исчезает).

Для Windows® 98, выберите **Disable in this hardware profile (Отключено в данной конфигурации)** (появляется расположенная рядом с этой позицией галочка √).



# ПРОГРАММА JLIP VIDEO PRODUCER

---

Вы можете найти самую свежую  
информацию (на английском языке)  
относительно данной программы в нашем  
сервере Internet.  
<http://www.jvc-victor.co.jp/english/index-e.html>

## Запуск программы JLIP Video Producer



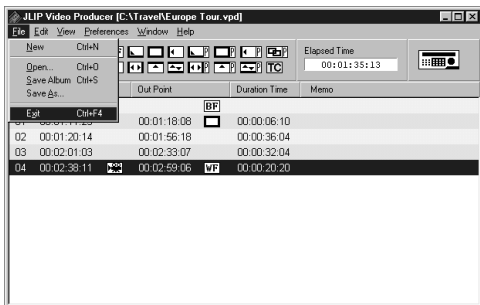
- 1 Подключите источник видеосигнала к ПК с помощью соединительного кабеля JLIP, а затем включите источник видеосигнала.
- 2 Включите ПК и запустите Windows®.
- 3 Щелкните на **Start** в панели задач.
  - На экране появляется меню **Program (Программа)**.
- 4 Передвиньте указатель мыши на **JLIP VIDEO PRODUCER** и щелкните на нем, чтобы запустить программу.
  - Программа JLIP Video Producer запускается.

### ПРИМЕЧАНИЯ:

- *Перед запуском программы JLIP Video Producer закройте все другие прикладные программы.*
- *Приостановите функционирование любой другой прикладной программы, которая запускается периодически с заданным интервалом времени. (Это включает сохранение экрана, прикладные программы электронной почты, прикладные программы связи, программы проверки вируса, расписания и т.д.)*
- *Отмените установки сети для любых принтеров или фолдеров и жестких дисков, которые подключены к ПК или встроены в него, и которые были задействованы в сети.*
- *Не подключайте и не отключайте соединительный кабель ПК и не выключайте электропитание видеоборудования во время использования программы Video Producer, так как это может привести к неисправности ПК.*

## Выход из программы JLIP Video Producer

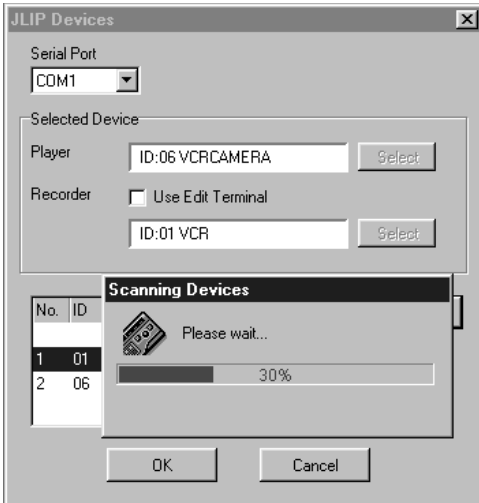
- 1 Выберите **File — Exit (Выход)** в окне JLIP Video Producer. Когда появится экран подтверждения, щелкните на **Yes**.



## Начальные установки устройств JLIP



Окно списка



**1** Выберите установку **Preferences (Выборки) — JLIP Devices (Устройства JLIP)**.

Выберите последовательный порт, к которому подключено устройство, и щелкните на **Scan**.

**2** Выберите используемое воспроизводящее (Player) устройство с помощью щелчка на нем в окне списка, а затем щелкните на **Select**.

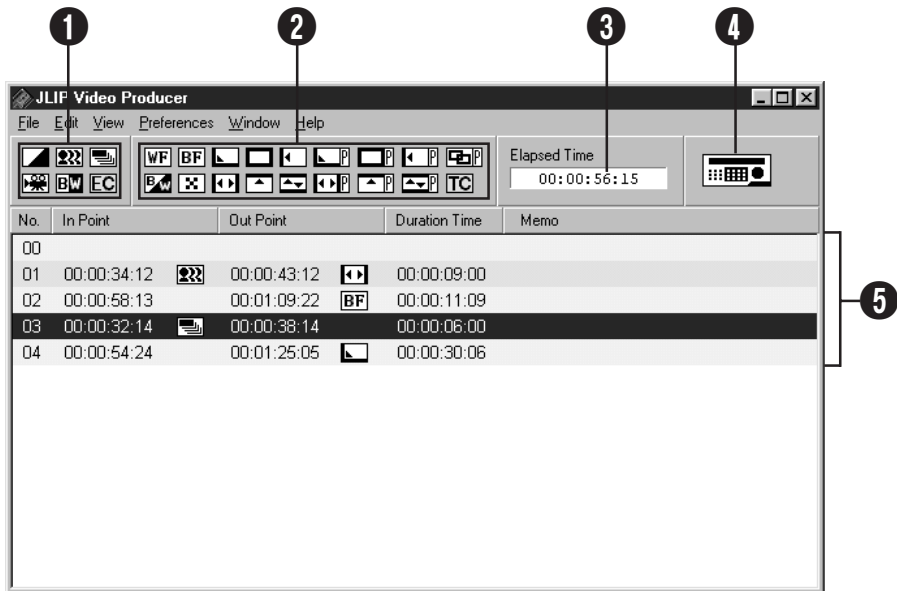
- Если подсоединено только одно воспроизводящее устройство, Вам не нужно выполнять операцию в пункте **2**.

**3** Выберите используемое записывающее (Recorder) устройство с помощью щелчка на нем в блоке списка, а затем щелкните на **Select**.

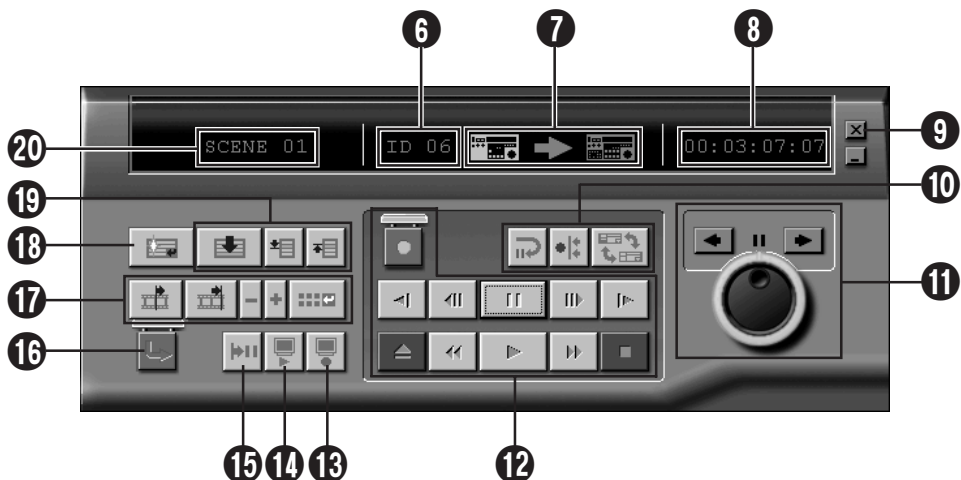
- Выберите на экране установку **Use Edit Terminal** при использовании видеомагнитофона JVC, который имеет разъем дистанционной паузы, но не разъем JLIP, или видеомагнитофона другого производителя.

**4** Щелкните на **OK**.

## ОКНО J-LIP VIDEO PRODUCER



## КОНТРОЛЛЕР



**1 Кнопки спецэффектов изображения**

- Установите один из 5 спецэффектов изображения для запрограммированной сцены.
- Для отмены выбранного спецэффекта нажмите кнопку **ЕС** (Отмена спецэффекта)

**2 Кнопки эффектов вытеснения затемнением/шторкой**

- Установите один из 7 эффектов вытеснения шторкой или один из 10 эффектов вытеснения затемнением/шторкой для перехода между сценами.
- Для отмены выбранного эффекта нажмите кнопку **ТС** (Отмена монтажного перехода).

**3 Прошедшее время**

- Показывает общее прошедшее время для всех запрограммированных сцен.

**4 Кнопка для открывания окна контроллера**

- Высвечивается контроллер.
- Может высвечиваться, даже при выборе меню **Window — Controller**.

**5 Список программы**

- Высвечивается следующая установленная информация, начиная слева: номер сцены, точка начала, спецэффект, точка конца, эффект вытеснения затемнением/шторкой, счетчик прошедшего времени и комментарий.
- Возможна установка до 99 программ для файла для сцен, зарегистрированных с помощью точек начала и конца.

**6 Идентификационный номер**

- Показывает идентификационный номер источника видеосигнала.
- Возможно выполнение щелчка на идентификационном номере для высвечивания диалогового окна **JLIP Devices**, а также при включении последовательного порта или выполнении сканирования устройств JLIP.

**7 Индикатор монтажа**

- В нормальном режиме управляемый магнитофон высвечивается зеленым светом.
- В режиме монтажа высвечиваются индикаторы обоих устройств (воспроизводящее устройство: зеленым светом, записывающее устройство: красным светом), и также высвечивается стрелка.
- Записывающее устройство высвечивается красным между точкой начала и точкой конца во время выполнения записывающим устройством действительной записи.
- Щелчком на другом устройстве выбирается управляемое устройство.

**8 Дисплей счетчика магнитной ленты**

- Показывает фактическое положение магнитной ленты.

**пример**

00: 01: 45: 10

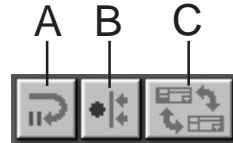
(Часы : Минуты : Секунды : Кадры)

- Счетчик цифровой камеры использует систему пропущенного кадра.

**9 Кнопка закрывания**

- Закрывается окно контроллера.

**10 Кнопки монтажа**



**A. Кнопка готовности к монтажу**

- Воспроизводящее устройство переходит в режим паузы для времени предварительной перемотки для синхронного монтажа, уже установленного в диалоговом окне **Options** (см. стр. 52).
- Эта кнопка используется, когда ВКМ не совместимы с этой системой монтажа, и выполняется ручной монтаж.
- Когда показания счетчика составляют менее чем 00:00:30:00, щелчок на этой кнопке невозможен.
- Щелчок на этой кнопке невозможен, когда воспроизводящее устройство не находится в режиме паузы.

**B. Кнопка синхронного монтажа**

- После перехода в режим паузы воспроизведения в точке начала записывающего устройства и воспроизводящего устройства щелчком на этой кнопке выполняется перемотка ленты в обоих аппаратах на длину предварительной перемотки, и выполняется первая операция.
- Так как точка конца не зарегистрирована, синхронный монтаж останавливается, используя кнопку **Stop**.
- Когда показания счетчика составляют менее чем 00:00:30:00, щелчок на этой кнопке невозможен.
- Щелчок на этой кнопке невозможен, когда воспроизводящее устройство не находится в режиме паузы.

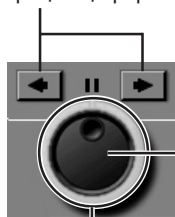
**C. Кнопка выбора воспроизводящего (Player)/записывающего (Recorder) устройства**

- Выбирается управляемое устройство. Если записывающее устройство не подсоединено к разъему JLIP, выбирается по умолчанию воспроизводящее устройство.
- Щелчок на этой кнопке невозможен, когда не имеется записывающее оборудование JLIP.

## 11 Циферблат/челночное кольцо

### Кнопки управления типа циферблата челночного кольца

Щелкните на этих кнопках для выполнения операций циферблата/челночного кольца.



**Кнопка выбора циферблата**  
Режим циферблата выбирается, когда высвечивается внутреннее кольцо.

### Кнопка выбора челночного кольца

Режим челночного кольца выбирается, когда высвечивается наружное кольцо.

### Лампа циферблата (внутренняя лампа)/циферблат

- Режим циферблата выбирается с помощью щелчка мыши, когда высвечивается лампа циферблата.
- Покадровое продвижение возможно с помощью щелчка мыши на левой (назад) и правой (вперед) стрелках.
- Управление видеомагнитофоном возможно одновременно, используя цифровые кнопки.

### Лампа челночного кольца (внешнее кольцо)/челночное кольцо

- Режим челночного кольца выбирается с помощью щелчка мыши, когда высвечивается лампа челночного кольца.
- Замедленное воспроизведение, воспроизведение и ускоренная перемотка вперед зависят от левой (назад) или правой (вперед) стрелок, на которых выполняется щелчок.
- Управление видеомагнитофоном возможно одновременно, используя цифровые кнопки.

### Регистрация десяти кнопок ПК для циферблата/челночного кольца <Режим циферблата>

- [2]: Воспроизведение
- [4]: Покадровое продвижение назад
- [6]: Покадровое продвижение вперед
- [8]: Выбор циферблата/челночного кольца и пауза
- [\*]: Остановка

### <Режим челночного кольца>

- [2]: Воспроизведение
- [4]: Ускоряется на один уровень при обратной перемотке или замедляется на один уровень при ускоренной перемотке вперед.

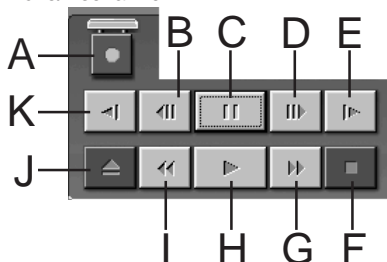
[6]: Ускоряется на один уровень при обратной перемотке или замедляется на один уровень при ускоренной перемотке вперед.

[8]: Выбор циферблата/челночного кольца и пауза

[\*]: Остановка

## 12 Кнопки управления лентой

- Эти кнопки управляют видеокамерой и магнитофоном.
- Для замедленного воспроизведения щелкните на **Pause**, а затем на **Slow**.
- Для воспроизведения с покадровым продвижением щелкните на **Pause**, а затем на **Frame Advance**.
- К кнопке **Record** присоединена крышка блокировки. Следует щелкнуть на эту крышку для открывания перед её использованием.



**A.** Кнопка записи

**B.** Кнопка покадрового продвижения назад (Reverse Frame Advance)

**C.** Кнопка паузы (Pause)

**D.** Кнопка покадрового продвижения вперед (Forward Frame Advance)

**E.** Кнопка замедленного воспроизведения вперед (Forward Slow)

**F.** Кнопка остановки (Stop)

**G.** Кнопка ускоренной перемотки вперед/ускоренной перемотки вперед с поиском

**H.** Кнопка воспроизведения

**I.** Кнопка обратной перемотки/обратной перемотки с поиском

**J.** Кнопка выброса

**K.** Кнопка замедленного воспроизведения назад (Reverse Slow)

## 13 Кнопка обзора

- Эта кнопка управляет магнитофоном для воспроизведения видео после монтажа. При использовании кнопки синхронного монтажа воспроизводится только одно событие, в то время как при выполнении автоматического монтажа воспроизводятся все программы.
- Эта кнопка не функционирует, когда магнитофон не подсоединен к разъему JLP.
- Щелчок на этой кнопке невозможен, если ни один автоматический монтаж не был выполнен со времени запуска.

**14 Кнопка предварительного обзора (Preview)**

- Воспроизводится видео с точки начала до точки конца, зарегистрированных для программы.
- В результате щелчка на этой кнопке запись не выполняется.
- ПК издает звук при запуске программы и выходе из нее.
- При использовании камеры, которая включает функции переходов, такие, как вытеснение шторкой, область перед точкой начала и после точки конца появляется замаскированной. Это позволяет выполнять точное подтверждение видеочастка, подлежащего монтажу. (Эта операция невозможна для некоторых моделей.)
- Щелчок на этой кнопке невозможен, когда выбрано несколько сцен.

**15 Кнопка перехода (Goto)**

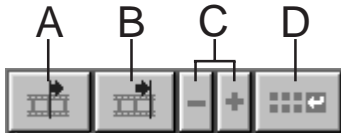
- Щелчок по этой кнопке позволяет аппарату автоматически обнаруживать временной код, зарегистрированный в программе (точка начала) и переводит устройство в режим паузы воспроизведения.
- Возможно управление только воспроизводящим устройством.

**16 Кнопка автоматического монтажа (Auto Edit)**

- Так как обычно присоединена крышка блокировки, выполняйте щелчок на этой кнопке только после открывания крышки с помощью щелчка.
- Как только магнитофон подключен и переведен в режим паузы, монтаж начинается автоматически.

**17 Кнопка изменения программы**

При выполнении точного изменения в программе точка начала и точка конца регистрируются, используя эту кнопку после номера сцены, зарегистрированной с использованием кнопок выбора программы. Различные точные изменения выполняются с помощью кнопки **Trim+/-**.



**A. Кнопка точки начала (In Point)**

- С помощью этой кнопки выбирается временной код для точки начала, и он высвечивается красным.
- Точное изменение для временного кода для точки начала может быть выполнена с помощью точки **Trim+/-**.
- Щелчок на **Goto** после использования этой кнопки приводит к автоматическому обнаружению устройством точки начала и переводит устройство в режим паузы воспроизведения.
- Щелчок на этой кнопке невозможен, когда выбрано несколько сцен.

**B. Кнопка точки конца (Out Point)**

- С помощью этой кнопки выбирается временной код для точки конца, и он высвечивается красным.
- Точное изменение для временного кода для точки конца, может быть выполнена с помощью точки **Trim+/-**.
- Щелчок на этой кнопке невозможен, когда выбрано несколько сцен.

**C. Кнопки подстройки (Trim+/-)**

Эти кнопки используются для выполнения точных изменений для временного кода точки начала и точки конца, зарегистрированных в программе.

**Trim+:** Данные времени увеличиваются по одному кадру.

**Trim-:** Данные времени уменьшаются по одному кадру.

- Щелчок на этой кнопке невозможен, если не выбраны точка начала и точка конца.

**D. Кнопка изменения точек монтажа**

Эта кнопка используется при выполнении точных изменений для сцены, в программном списке, выбранном в настоящее время.

- Возможно также открывание диалогового окна **Modify Edit Points** и выполнение точных изменений для точки начала, точки конца, изменения ленты и комментария.
- Возможно также открывание диалогового окна **Modify Edit Points** с помощью двойного щелчка на номере сцены.
- Щелчок на этой кнопке невозможен, когда выбрано несколько сцен.

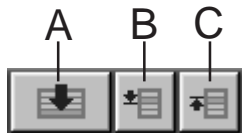
**18 Кнопка ввода (Entry)**

Эта кнопка используется для ввода текущего значения счетчика для точки начала и затем точки конца при каждом щелчке на ней.

- Эта кнопка предназначена для регистрации точки начала и точки конца для каждой сцены.
- Щелчок на **Entry** после щелчка на кнопке **Bottom of Scene**, отличной от кнопок выбора программы, добавляет новую программу к следующему номера после текущего положения. Номер сцены для программ вне текущей увеличивается на один и перемещается назад.
- Когда показания счетчика составляют менее чем 00:00:30:00, щелчок на этой кнопке невозможен.

**19 Кнопки выбора программы**

Выбор программы возможен также с помощью щелчка на номере сцены в программном списке.

**A. Кнопка низа сцены (Bottom of Scene)**

- Щелчок на этой кнопке постоянно перемещает выбранную позицию в списке программы в конец списка.
- Она является полезной, когда имеется много программ.

**B. Кнопка следующей сцены (Next Scene)**

- Эта кнопка перемещает выбранную позицию вниз на одну.

**C. Кнопка предыдущей сцены (Previous Scene)**

- Эта кнопка перемещает выбранную позицию вверх на одну.

**20 Номер сцены**

- При этом высвечивается номер в списке программы, выбранный в настоящее время.

**Метод редактирования при использовании монтажной деки, отличной от JLIP**

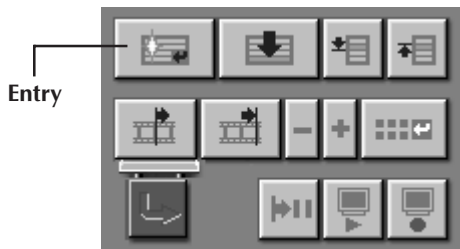
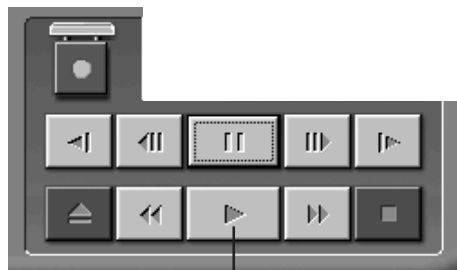
1. Обнаружьте точку начала, используя воспроизводящее устройство, подключенное к разьему JLIP, и переведя его в режим паузы воспроизведения.
2. Щелкните на **Edit Standby**.
3. Обнаружьте точку начала для записывающего устройства, управляемого отличным от JLIP, и переведите его в режим паузы записи.
4. Нажмите одновременно кнопку воспроизведения на воспроизводящем устройстве и кнопку начала записи на записывающем устройстве.
5. Остановите запись, когда была пройдена точка конца для записывающего устройства.

Смотрите, пожалуйста, инструкцию по эксплуатации для записывающего устройства относительно того, как перевести устройство в режим паузы записи.

**ПРИМЕЧАНИЕ**

Если вам требуется окно подсказки **JLIP Video Producer Help**, выберите **Help (Подсказка) – Contents (Содержание)**.



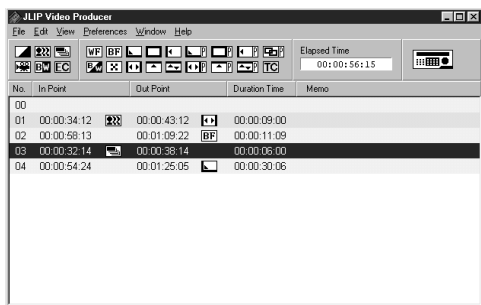


## Управление видеокамерой

- 1 Установите в источнике видеосигнала режим Play воспроизведения и вставьте в него ленту с записью.
- 2 Щелкните на ▶.
  - На телевизионном мониторе появится воспроизводимое с магнитной ленты изображение.

## Установка положения точек начала/конца вставляемой сцены

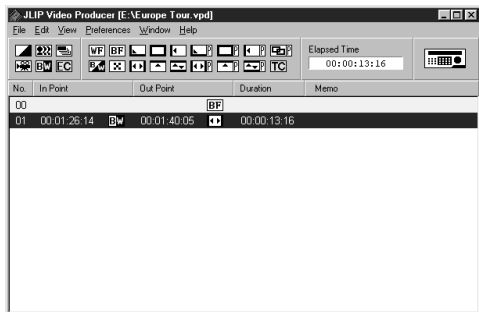
- 1 Для установки положения точек In/Out Начала/Конца вставляемой сцены щелкните кнопкой **Entry** в точке начала и в точке конца вставляемой сцены, которую вы хотите записать.
  - Установки точек (In/Out) начала/конца переписываемой сцены должны быть выполнены таким образом, чтобы значение точки конца вставляемой сцены (Out) было больше значения точки начала вставляемой сцены (In).
  - Если сцена не имеет точки конца вставляемой сцены (Out), то воспроизведение по программе и перезапись для этой сцены выполняться не будут.
  - Если вы установите точку начала вставляемой сцены (In) в самом начале магнитной ленты, или если вы установите точку конца вставляемой сцены (Out) в самом конце магнитной ленты, монтаж может не выполняться должным образом. В данном случае немного измените положения точек In/Out и попытайтесь ввести их снова.
  - Показания счетчиков цифровой видеокамеры не могут быть сброшены.
  - В точках показания счетчика должны быть 00:00:30:00 или больше.
  - Установка некоторых величин невозможна вследствие счетчиков падающего кадра.





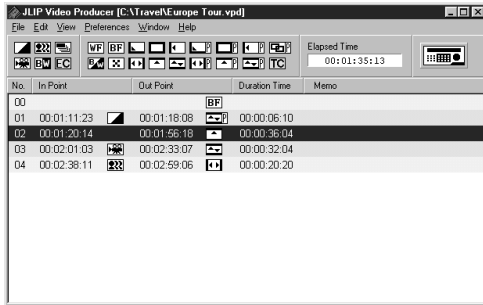
## Воспроизведение одной запрограммированной сцены

- 1 Щелкните на строке, где воспроизводятся точки начала и конца сцены (In/Out) которую вы хотите предварительно просмотреть. Эта строка высветится.
- 2 Щелкните на **Preview**.
  - Видеокамера отыскивает заданный эпизод, переходит в точку, находящуюся перед точкой начала эпизода (In), и начинает воспроизведение в точке начала эпизода (In). Воспроизведение прекращается после точки конца эпизода (Out).



## Перезапись

Вы можете осуществить перезапись всех запрограммированных сцен на магнитную ленту, установленную на записывающем видеомагнитофоне.



**1** Проверьте, что на кассете с магнитной лентой цел язычок защиты записи. Затем вставьте кассету с магнитной лентой в записывающий видеомагнитофон, и установите в видеомагнитофоне режим Пауза в записи.

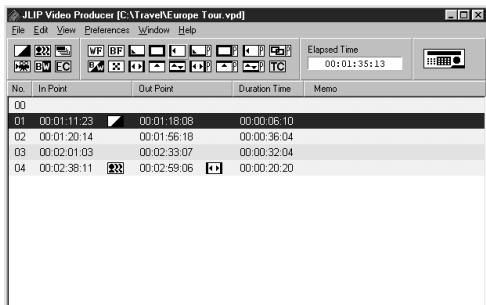
**2** Щелкните на **Auto Edit**. После окончания монтажа видеокамера переходит в режим Стоп, а видеомагнитофон переходит в режим Пауза в записи.

- Когда во время перезаписи появляется сообщение "Tape Change", монтаж будет остановлен, и появится сообщение, требующее поменять ленту. Поменяйте ленту и щелкните на **OK**.

**3** Остановите записывающий видеомагнитофон.

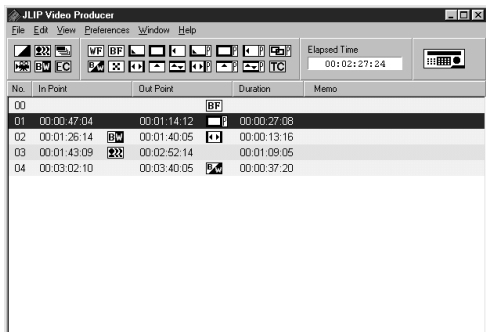
## Выбор спецэффекта изображения

Имеется 5 спецэффектов изображения, с помощью которых вы можете сделать запрограммированную сцену более выразительной. Вы можете выбрать только один спецэффект на запрограммированную сцену.



### ПРИМЕЧАНИЕ:

Если вы используете спецэффекты изображения *Сепия* или *Однотонное изображение*, вы не можете использовать эффекты *Наплыв* или *Черно-белое вытеснение затемнением/шторкой* (видеомикширование).



### ПРИМЕЧАНИЕ:

Установка эффекта вытеснения земнением/шторкой, используя видеозображения, невозможна для сцены 00 или сцен замены ленты.

**1** Щелкните на сцене, для которой вы хотите использовать спецэффект изображения.

**2** Щелкните на кнопке нужного вам спецэффекта изображения. Слева от точки In воспроизводится индикатор выбранного спецэффекта.

#### Для отмены выбранного спецэффекта изображения...

Щелкните на сцене, для которой назначен спецэффект, который вы хотите отменить, а затем щелкните на кнопке **ЕС** (Отмена спецэффекта).

## Выбор эффекта вытеснения затемнением/шторкой

Имеется 17 эффектов вытеснения затемнением/шторкой, которые вы можете использовать для переходов между сценами.

**1** Щелкните на сцене, для которой вы хотите использовать эффект вытеснения затемнением/шторкой.

**2** Щелкните на кнопке нужного вам эффекта вытеснения затемнением/шторкой.

Слева от точки Out воспроизводится индикатор выбранного эффекта.

- Монтажный переход затемнением/шторкой выполняется между выбранной сценой (на которой вы щелкнули) и следующей за ней сценой.

#### Для установки эффектов вытеснения затемнением/шторкой в точке начала монтажа...




Щелкните на сцене 00 или сцене замены ленты, а затем выберите желаемый эффект вытеснения затемнением/шторкой.













#### Для отмены выбранного эффекта вытеснения затемнением/шторкой...

Щелкните на сцене, для которой назначен эффект, который вы хотите отменить, а затем щелкните на кнопке **ТС** (Отмена монтажного перехода).

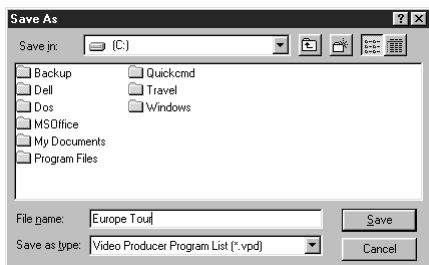
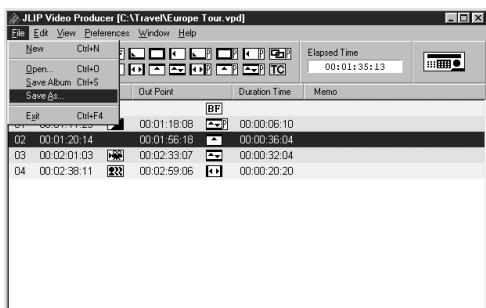
## Кнопки спецэффектов изображения и кнопки эффектов вытеснения затемнением/шторкой

Кнопки спецэффектов изображения	
	<b>СЕПИЯ</b> Записанные сцены имеют коричневый оттенок, как на старых фотографиях. Совместное использование с режимом Старое кино дает эффект старого кинофильма.
	<b>ВИДЕОЭХО</b> За изображением тянется след, что создает ощущение фантастического действия.
	<b>СТРОБОСКОП</b> Ваша запись выглядит как последовательность быстро сменяющихся друг друга моментальных снимков.
	<b>СТАРОЕ КИНО</b> С помощью стробоскопического эффекта получается мерцающее изображение.
	<b>ОДНОТОННОЕ ИЗОБРАЖЕНИЕ</b> Черно-белое изображение, как в старых кинофильмах. Повышает эффект старого кино.
	<b>ОТМЕНА СПЕЦЭФФЕКТА</b> Отменяет выбранный спецэффект изображения.

Кнопки эффектов вытеснения затемнением/шторкой	
	<b>ВИДЕОМИКСИРОВАНИЕ В БЕЛОЕ</b> Введение изображения из белого экрана или выведение изображения в белый экран.
	<b>ВИДЕОМИКСИРОВАНИЕ В ЧЕРНОЕ</b> Введение изображения из затемнения или выведение изображения в затемнение.
	<b>ВЫТЕСНЕНИЕ УГЛОВОЙ ШТОРКОЙ</b> Введение изображения из затемнения из верхнего правого угла экрана в нижний левый угол экрана или уход изображения в затемнение из нижнего левого угла экрана в верхний правый угол экрана.
	<b>ВЫТЕСНЕНИЕ ОКНОМ</b> Сцена начинается в центре черного экрана и распространяется к углам, или начинается в углах и распространяется к центру.
	<b>ВЫТЕСНЕНИЕ СКОльзяЩЕЙ ШТОРКОЙ</b> Изображение постепенно вытесняет черный экран справа налево или вытесняется черным экраном слева направо.
	<b>ЧЕРНО-БЕЛОЕ ВИДЕОМИКСИРОВАНИЕ</b> Введение цветного экрана из черно-белого, или выведение цветного экрана в черно-белый.

Кнопки эффектов вытеснения затемнением/шторкой	
	<b>МОЗАИЧНОЕ ВИДЕОМИКСИРОВАНИЕ</b> Введение или выведение изображения с мозаичным эффектом.
	<b>ВЫТЕСНЕНИЕ ДВЕРЦЕЙ</b> Введение изображения из затемнения так, как будто две половинки черного экрана раскрываются влево и вправо, и за ними открывается сцена, или изображение выводится в затемнение, и черный экран постепенно закрывает изображение слева и справа.
	<b>ВЫТЕСНЕНИЕ ПРОКРУТКОЙ</b> Изображение постепенно вытесняет черный экран снизу вверх или вытесняется черным экраном сверху вниз.
	<b>ВЫТЕСНЕНИЕ ЗАТВОРОМ</b> Изображение постепенно вытесняет черный экран сверху и снизу к центру, или вытесняется черным экраном из центра к верхней и нижней частям экрана.
	<b>ВЫТЕСНЕНИЕ УГЛОВОЙ ШТОРКОЙ</b> Новая сцена появляется из верхнего правого угла и постепенно вытесняет старую в нижний левый угол.
	<b>ВЫТЕСНЕНИЕ ОКНОМ</b> Следующая сцена постепенно появляется из центра экрана и распространяется к краям, покрывая предыдущую сцену.
	<b>ВЫТЕСНЕНИЕ СКОльзяЩЕЙ ШТОРКОЙ</b> Следующая сцена постепенно вытесняет предыдущую справа налево.
	<b>НАПЛЫВ</b> Новая сцена постепенно появляется, а старая постепенно исчезает.
	<b>ВЫТЕСНЕНИЕ ДВЕРЦЕЙ</b> Предыдущая сцена вытесняется из центра вправо и влево новой сценой, подобно открывающимся створкам дверцы.
	<b>ВЫТЕСНЕНИЕ ПРОКРУТКОЙ</b> Новая сцена вытесняет предыдущую снизу вверх.
	<b>ВЫТЕСНЕНИЕ ЗАТВОРОМ</b> Новая сцена вытесняет старую из центра экрана вверх и вниз.
	<b>ОТМЕНА МОНТАЖНОГО ПЕРЕХОДА</b> Отменяет выбранный эффект видеомикширования.

## Сохранение списка программы



### 1 Выберите File (Файл) — Save As (Сохранить как).

- Появляется диалоговое окно **Save As**.

### 2 Введите имя файла в поле File name.

- В имени файла используется расширение **.vpd**  
Например: travel.vpd.

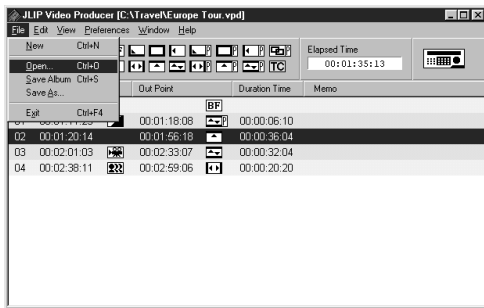
### 3 Щелкните на Save (Сохранить) для сохранения списка программы как файла.

## ПРИМЕЧАНИЯ:

- Сохраняемая информация относительно запрограммированной сцены включает в себя только значения счетчика в точках начала/конца, эффект вытеснения затемнением/шторкой, спецэффект изображения, прошедшее время и комментарий.
- Изображения не сохраняются.
- Обратитесь к параграфу **Перезапись** на стр. 43 для записи и сохранения видеоизображения на видеоленте.
- Следующие знаки не могут использоваться в имени файла: \ / : \* ? " < > |
- Возможна регистрация до 99 программ в одном файле.

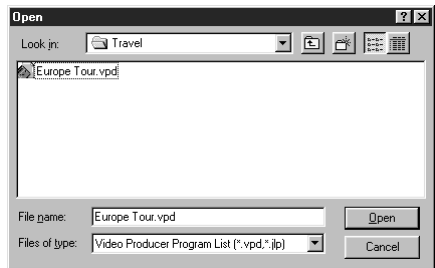
## Как открыть сохраненный файл

- 1** Выберите **File — Open (Открыть)**.
  - Появляется диалоговое окно **Open**.
- 2** В поле **File name** появляются имена сохраненных файлов. Щелкните на имени нужного вам файла так, чтобы оно появилось в расположенном ниже поле.
- 3** Щелкните **Open**, и файл будет считан.
  - Происходит возвращение в окно **JLIP Video Producer**.



## Как открыть файл, сохраненный на дискете

- 1** Вставьте дискету в дисковод.
- 2** Щелкните на ▼ в поле **DRIVE** для того, чтобы выбрать дисковод для дискеты.
- 3** Выполните шаги **2** и **3** параграфа **Как открыть сохраненный файл** (слева).

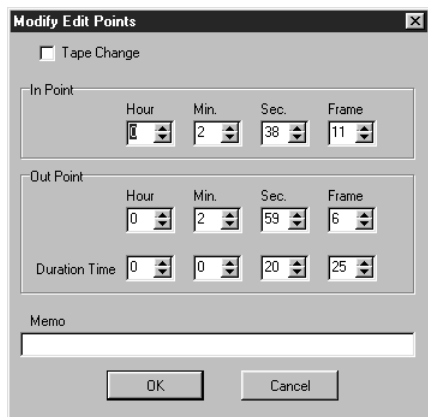


## Перезапись файла

Сохранение программы под тем же номером, что и ранее сохраненная программа приводит к перезаписи файла.

- 1** После открывания файла и изменения данных счетчика (см. стр. 48) выберите **File — Save Album**. Файл записывается повторно и сохраняется.

## Корректировка и удаление запрограммированных данных счетчика



### Корректировка запрограммированных данных счетчика

1

Щелкните два раза на сцене, которую Вы хотите изменить.

**ИЛИ . . .**

Выберите строку, подлежащую изменению, и щелкните на установке **Изменение точек монтажа** на контроллере.

- Появляется диалоговое окно **Modify Edit Points (Изменить точки монтажа)**, позволяющее выполнить изменения точки начала, точки конца, комментария или смену ленты.

2

Щелкните на ▲▼, или введите желаемые номера с клавиатуры, а затем щелкните на **OK**.

### ПРИМЕЧАНИЯ:

- Возможно высвечивание диалогового окна **Modify Edit Points** с помощью выбора **Modify Edit Points**, щелкнув правой кнопкой мыши.
- Щелкните на поле **Memo**, если Вы хотите ввести текст в поле **Memo**.

### Изменение длительности сцены

1

Выберите сцену, щелкнув на кнопке выбора программы на контроллере. (Вы можете также выбрать сцену, щелкнув на строке желаемой сцены.)

2

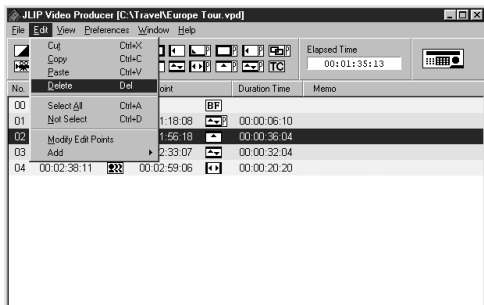
Щелкните на **In point** или **Out point** на контроллере и выберите временной код, который вы хотите изменить.

3

Выполните изменение с помощью увеличения и уменьшения временного кода одного кадра каждый раз, щелкнув на кнопке **Trim+** или **Trim-**.

### ПРИМЕЧАНИЕ:

Это делает простые изменения удобным без постоянного обращения к диалоговому окну **Modify Edit Points**.



### Вырезание сцены

1

Щелкните на сцене, которую вы хотите вырезать.

2

Выберите **Edit (Редактирование)** — **Delete (Удалить)**.

- Появляется сообщение **"Delete 1 Scene(s)?" ("Удалить 1 сцену(ы)?)**. Для удаления сцены щелкните на **Yes**.

### ПРИМЕЧАНИЕ:

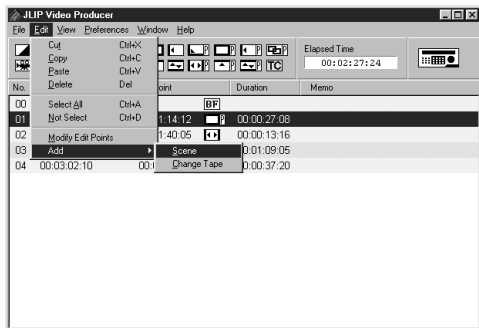
Возможно удаление сцены, выбрав установку **Delete** с помощью щелчка по правой кнопке мыши.



## Добавление сцены

**1** Щелкните на сцене, которую Вы хотите добавить и выберите **Edit — Add (Добавить) — Scene (Сцена)**.

**2** Введите точки начала и конца, которые Вы хотите установить, обратившись к параграфу **Корректировка запрограммированных данных счетчика** на странице слева.



## Перезапись на одну ленту, используя две или более ленты

**1** Щелкните на сцене, на которой Вы хотите поменять ленту, и выберите **Edit — Add — Change Tape (Замена ленты)**.

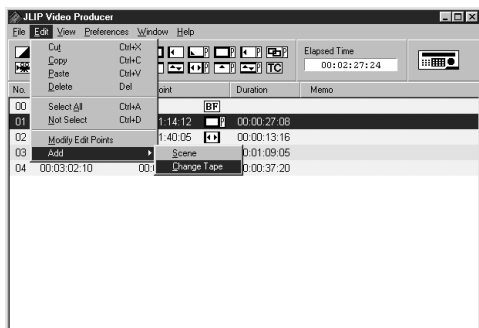
**ИЛИ . . .**

Щелкните два раза на сцене, которую Вы хотите изменить, для высвечивания диалогового окна **Modify Edit Points**, а затем поставьте галочку рядом с установкой **Change Tape**.

## ПРИМЕЧАНИЕ:

*Высвечиваются точка начала и точка конца для сцены, на которой лента подлежит замене.*

*Заметьте, что можно также просто отметить заменить ленты, введя комментарий, такой, как "замена ленты" в поле комментария.*



## Вырезание всех запрограммированных сцен

- 1 Выберите **Edit — Select All (Выделить все)**.
- 2 Выберите **Edit — Delete**.
  - Появляется сообщение “Delete (number) Scene(s)?” (“Удалить (номер) сцены(н)?”).
 Для того, чтобы вырезать все сцены, щелкните на **Yes**.

## ПРИМЕЧАНИЕ:

Возможно вырезание всех сцен, выбрав **Delete** с помощью щелчка по правой кнопке мыши.

## Копирование запрограммированной сцены в другом месте

- 1 Щелкните на сцене, которая должна быть скопирована.
- 2 Выберите **Edit — Copy (Скопировать)**.
- 3 Щелкните на номере сцены, которую Вы хотите вставить.
- 4 Выберите **Edit — Paste (Вставить)**.

## ПРИМЕЧАНИЯ:

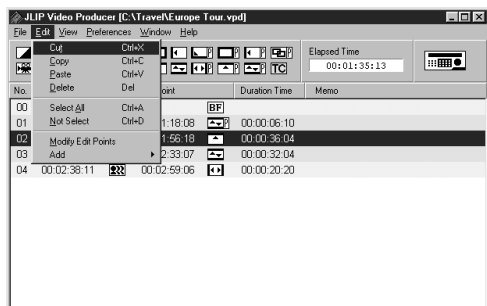
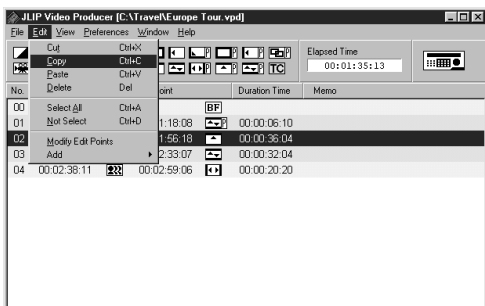
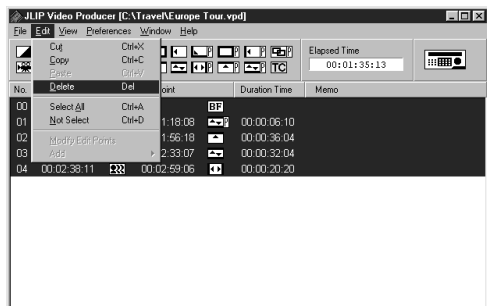
- Вставка сцены **00** невозможна.
- Возможно выполнение операций **Copy — Paste** с помощью щелчка по правой кнопке мыши.

## Перенос запрограммированной сцены в другое место

- 1 Щелкните на сцене, которую вы хотите перенести в другое место, и выберите **Edit — Cut (Вырезать)**.
- 2 Щелкните на номере сцены, которую Вы хотите вставить.
- 3 Выберите **Edit — Paste**.

## ПРИМЕЧАНИЕ:

Возможно выполнение операций **Cut — Paste** с помощью щелчка по правой кнопке мыши.



## Изменение идентификационного номера

Вы можете изменить идентификационный номер подключённого устройства. Идентификационный номер установлен на значение **06** (заводская установка).

---

**1** Для высвечиваения диалогового окна **JLIP Devices** выберите **Preferences — JLIP Devices**.

---

**2** После выбора номера в окне списка щёлкните по правой части мыши для выбора **Change ID**, а затем измените номер и нажмите кнопку **Return**.

### ПРИМЕЧАНИЯ:

- Не вводите идентификационный номер **00**, так как программа *JLIP Video Producer* не распознает **ID 00**.
- Если подключено две или более видеокамеры (или видеомагнитофона), следует изменить идентификационный номер для подключенного устройства так, чтобы не было дублирования идентификационных номеров.
- Обратитесь к инструкции по эксплуатации подключенного устройства относительно подробностей по изменению идентификационного номера аппарата.

## Подключение другого устройства во время работы

Если во время эксплуатации аппарата подключается другое устройство, следует инициализировать проверку правильности подключения этого устройства. (Нет необходимости снова выполнять программу *JLIP Video Producer* с начала).

---

**1** Следуйте пунктам **1 – 4** в параграфе **Начальные установки устройств JLIP** на стр. 35.

## Регулировка временного интервала между точками In/Out (Начала/Конца) вставляемой сцены, сохраненной в компьютере, и на смонтированной ленте в записывающем видеомагнитофоне

Во время выполнения перезаписи начало сцены, сохраненной в памяти компьютера, может быть потеряно, или сцена перед монтажным переходом, который вы выбрали в качестве начала/конца монтажной вставки (In/Out), может быть переписана на записывающий видеомагнитофон. Если возникают такие ситуации, отрегулируйте временной интервал для более точного выполнения монтажа.

**1** После выполнения монтажа (☞ стр. 43) воспроизведите смонтированную сцену. Для проверки временного интервала между точками In/Out (Начала/Конца)

**2** Выберите установку **Preferences — Options** (Опции) в окне **JLIP Video Producer** для высвечивания диалогового окна **Options**.

**3** Для установки точки начала и точки конца введите числовую величину или щелкните на ▲▼.

Для регулировки времени точки начала введите числовую величину с 0 Frame на -200 Frame.

Точка Начала (In):

если эпизод начинается слишком рано, введите значение меньшее, чем имеющееся.

Точка Начала (In):

если эпизод начинается слишком поздно, введите значение большее, чем имеющееся.

- Установкой по умолчанию является -33 Frame.
- Щелкните на **Default** для возврата установок к заводским установкам.

Для регулировки времени точки конца введите новую числовую величину с 0 Frame на -200 Frame.

Точка Конца (Out):

если эпизод оканчивается слишком поздно, введите значение большее, чем имеющееся.

Точка Конца (Out):

если эпизод оканчивается слишком рано, введите значение меньшее, чем имеющееся.

- Установкой по умолчанию является -8 Frame.
- Щелкните на **Default** для возврата установок к заводским установкам.

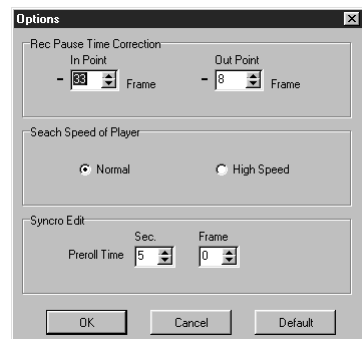
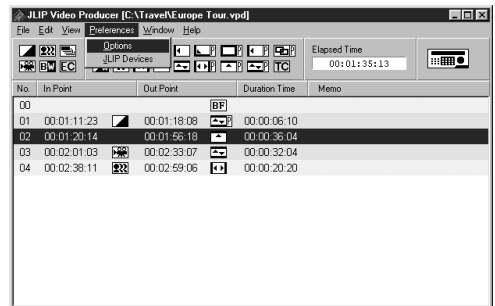
**4** Щелкните на **OK**.

- Это значение сохраняется в компьютере.

**5** Для проверки правильности положения точек In/Out (Начала/Конца) вставляемой сцены после выполнения корректировки выполните перезапись сохраненных сцен и воспроизведите их.

### ПРИМЕЧАНИЕ:

*Даже если положения точек Начала/Конца вставляемой сцены скорректированы, все же может иметь место небольшое отличие точек Начала/Конца вставляемых сцен от точек Начала/Конца переписанных сцен.*



СИМПТОМ	ТИПИЧНАЯ СИТУАЦИЯ
<p><b>Выбор последовательного порта невозможен.</b></p>	<ul style="list-style-type: none"> <li>● Иногда использование порта RS-232C невозможно, так как COM-порты персонального компьютера были все зарегистрированы для внутренних модемов, IrDA или других приборов. Для проверки использования порта щелкните на <b>My Computer</b> (Мой компьютер) на "рабочем столе", выберите <b>Properties</b> (Свойства), щелкните на таблице <b>Device Manager</b> (Управление устройством) и посмотрите на пункт <b>Ports</b> (Порты). Если порты не открыты, отключите один из модемов, драйверы IrDA или другие приборы для освобождения COM-порта.</li> <li>● Использование RS-232C может оказаться невозможным в зависимости от USB и используемой цифровой фотокамеры.</li> <li>● Возможно нужно будет установить BIOS в зависимости от модели используемого ПК.</li> </ul>
<p><b>Устройство JLIP не подключено.</b></p>	<ul style="list-style-type: none"> <li>● Проверьте, что установлен правильный последовательный порт.</li> <li>● Проверьте, что устройство JLIP включено.</li> <li>● Проверьте, что были выполнены правильные подключения для устройства JLIP.</li> <li>● Проверьте, что вы не ошиблись в выборе кабеля для монтажа для кабеля JLIP, используемого для подключения.</li> <li>● При использовании двух или более устройств JLIP, проверьте, что используемые идентификационные номера JLIP не конфликтуют друг с другом.</li> </ul>
<p><b>Управление цифровой видеокамерой, используя контроллер, невозможно.</b></p>	<ul style="list-style-type: none"> <li>● Проверьте, что в диалоговом окне <b>JLIP Devices</b> была выбрана установка "Player".</li> </ul>
<p><b>Управление магнитофоном, используя контроллер, невозможно.</b></p>	<ul style="list-style-type: none"> <li>● Проверьте, что в диалоговом окне <b>JLIP Devices</b> была выбрана установка "Recorder".</li> <li>● Возможно использование только видеомагнитофонов, имеющих разъемы JLIP.</li> <li>● В зависимости от технических характеристик видеомагнитофона некоторые функции такие, как замедленное воспроизведение, поиск, кадровое продвижение и обратное воспроизведение могут быть недоступны. Обращайтесь, пожалуйста, к инструкции по эксплуатации относительно технических характеристик используемого видеомагнитофона.</li> </ul>
<p><b>Выбор спецэффектов изображения или эффектов вытеснения затемнением/шторкой невозможен.</b></p>	<ul style="list-style-type: none"> <li>● Одновременный выбор некоторых комбинаций спецэффектов изображения или эффектов вытеснения затемнением/шторкой невозможен. Выберите другой тип спецэффектов изображения или эффектов вытеснения затемнением/шторкой.</li> <li>● Эффекты вытеснения затемнением/шторкой, которые используют видеоизображения, не могут быть установлены для сцены 00, низа сцены, сцен замены ленты или сцены перед заменой ленты.</li> </ul>
<p><b>Операция автоматического монтажа останавливается.</b></p>	<ul style="list-style-type: none"> <li>● Проверьте, что не запущена другая прикладная программа.</li> <li>● Симптом этого типа наблюдается тогда, когда с цифровой видеокамеры не были переданы правильные данные вследствие повреждения воспроизводимой ленты.</li> <li>● Симптом этого типа может возникнуть тогда, когда лента, записанная в режиме LP, воспроизводится, используя другую цифровую видеокамеру.</li> <li>● Проверьте, что лента в магнитофоне имеет переключатель защиты от стирания.</li> </ul>

СИМПТОМ	ТИПИЧНАЯ СИТУАЦИЯ
<p><b>Видеомагнитофон не функционирует.</b></p>	<ul style="list-style-type: none"> <li>● Когда видеомагнитофон находится в режиме дистанционной паузы или управляется с помощью пульта ДУ, следует перевести видеомагнитофон в режим паузы записи перед началом автоматического монтажа.</li> <li>● Когда видеомагнитофон находится в режиме дистанционной паузы или управляется с помощью пульта ДУ, проверьте, что была выбрана установка “Use Edit Terminal” в диалоговом окне <b>JLIP Devices</b>.</li> <li>● Если видеомагнитофон управляется с помощью пульта ДУ цифровой видеокамеры, установите код марки пульта ДУ цифровой видеокамеры, соответствующий используемому видеомагнитофону.</li> <li>● Когда видеомагнитофон управляется с помощью JLIP, проверьте, что в диалоговом окне <b>JLIP Devices</b> было установлено “Recorder”, и что не было установлено “Use Edit Terminal”.</li> <li>● Проверьте, что вы не ошиблись в выборе кабеля для монтажа для кабеля JLIP, используемого для подключения.</li> </ul>
<p><b>Выбранные спецэффекты изображения или эффекты вытеснения затемнением/шторкой не функционируют.</b></p>	<ul style="list-style-type: none"> <li>● В зависимости от технических характеристик видеомагнитофона некоторые функции могут быть недоступны. Обратитесь, пожалуйста, к инструкции по эксплуатации относительно технических характеристик используемого видеомагнитофона.</li> </ul>
<p><b>Функция автоматического монтажа не заканчивается.</b></p>	<ul style="list-style-type: none"> <li>● Проверьте, что установка точки конца в действительности соответствует величине счетчика для используемой ленты.</li> </ul>
<p><b>Точка монтажа перемещена.</b></p>	<ul style="list-style-type: none"> <li>● Если перемещение выполнено всегда на одну и ту же величину: Измените величину “Rec Pause Time Correction”, находящуюся в меню <b>Preferences — Options</b> (см. стр. 52).</li> <li>● Если перемещение варьируется: Это может произойти вследствие небольшого механического перемещения, причиной которого является неточность в функционировании самого видеомагнитофона.</li> </ul>
<p><b>Видео/аудио сигналы с цифровой видеокамеры не записываются.</b></p>	<ul style="list-style-type: none"> <li>● Проверьте подключение аудио/видео кабеля.</li> <li>● Установите видеомагнитофон для внешнего входа.</li> <li>● Сначала проверьте, что видео и аудио сигналы с цифровой видеокамеры появляются на ТВ, подключенном к видеомагнитофону, а затем выполните автоматический монтаж.</li> </ul>
<p><b>Высвечиваются ненужные пункты такие, как время, дата и временной код.</b></p>	<ul style="list-style-type: none"> <li>● Очистите дисплей с помощью изменения установок цифровой видеокамеры.</li> </ul>
<p><b>Цветность дисплея монитора ПК является странной.</b></p>	<ul style="list-style-type: none"> <li>● Цветность может высвечиваться неправильно на мониторах, имеющих цветовые возможности менее 256 цветов.</li> </ul>

Показанные в данном руководстве изображения на экране монитора, воспроизводимые при работе прикладной программы, могут отличаться от тех, которые вы наблюдаете на самом деле, так как они зависят от конфигурации вашего компьютера.

- А**
- Автоматическое извлечение изображения ..... ☞ стр. 14
- Б**
- Буфер вырезанного изображения (карман) ..... ☞ стр. 28
- В**
- Воспроизведение одной запрограммированной сцены ..... ☞ стр. 42
- Воспроизведение показаний счетчика ..... ☞ стр. 36, 37
- Временной код ..... ☞ стр. 9
- Выбор источника видеосигнала ..... ☞ стр. 35
- Вырезание всех запрограммированных сцен ..... ☞ стр. 50
- Вырезание сцены ..... ☞ стр. 48
- Выход (закрывание) ..... ☞ стр. 6, 34
- Д**
- Движение (Коррекция изображения) ..... ☞ стр. 17, 20, 21
- Добавление изображений в альбом ..... ☞ стр. 27
- Добавление сцены ..... ☞ стр. 49
- И**
- Изменение идентификационного номера ..... ☞ стр. 51
- Изменение длины ленты ..... ☞ стр. 48
- Индикатор счетчика ..... ☞ стр. 9
- Инициализация J-LIP ..... ☞ стр. 7, 35
- Истекшее время ..... ☞ стр. 36, 37
- К**
- Кнопка DV Controller ..... ☞ стр. 8
- Кнопка автоматического извлечения изображения ..... ☞ стр. 14
- Кнопка воспроизведения ..... ☞ стр. 9, 11, 14
- Кнопка демонстрации слайдов ..... ☞ стр. 16
- Кнопка извлечения изображения ..... ☞ стр. 9, 11
- Кнопка остановки ..... ☞ стр. 9, 10, 11, 16
- Кнопка открывания ..... ☞ стр. 8
- Кнопка первого изображения ..... ☞ стр. 10
- Кнопка кадрового перемещения вперед ..... ☞ стр. 8, 9
- Кнопка кадрового перемещения назад ..... ☞ стр. 8, 9
- Кнопка последнего изображения ..... ☞ стр. 10
- Кнопка предыдущего изображения ..... ☞ стр. 10
- Кнопка просмотра изображения Image Viewer ..... ☞ стр. 8
- Кнопка питания ..... ☞ стр. 9
- Кнопка следующего изображения ..... ☞ стр. 10
- Кнопка сохранения альбома ..... ☞ стр. 8, 47
- Кнопки вытеснения затемнением/шторкой ..... ☞ стр. 36, 37, 44, 45
- Кнопки спецэффектов изображения ..... ☞ стр. 36, 37, 44, 45
- Кнопки управления Video Producer ..... ☞ стр. 36 – 40
- Кнопки управления для источника видеосигнала ..... ☞ стр. 9
- Кнопки управления источником видеосигнала ..... ☞ стр. 36 – 40
- Комментарий ..... ☞ стр. 36, 37, 48
- Контрольное изображение ..... ☞ стр. 8
- Копирование запрограммированной сцены ..... ☞ стр. 50
- Корректировка данных счетчика программы ..... ☞ стр. 48
- Коррекция изображения ..... ☞ стр. 17
- Меню подсказок ..... ☞ стр. 40
- О**
- Область воспроизведения контрольных изображений ..... ☞ стр. 8
- Окантовка ..... ☞ стр. 18
- Окно DV Controller ..... ☞ стр. 8, 9
- Окно контрольных изображений ..... ☞ стр. 8
- Окно просмотра изображения Image Viewer ..... ☞ стр. 10
- Окно управления ..... ☞ стр. 10
- Открытие меню редактирования изображения ..... ☞ стр. 29
- Открытие списка программы ..... ☞ стр. 47
- П**
- Панель инструментов ..... ☞ стр. 8, 10, 18
- Перезапись ..... ☞ стр. 43
- Перезапись на ленту, используя две или более ленты ..... ☞ стр. 49
- Перезапись файла ..... ☞ стр. 47
- Перенесенное изображение ..... ☞ стр. 13
- Подключение другого устройства ..... ☞ стр. 51
- Поле (коррекция изображения) ..... ☞ стр. 17, 20, 21
- Полный экран ..... ☞ стр. 17
- Последовательная демонстрация слайдов ..... ☞ стр. 16
- Последовательный порт ..... ☞ стр. 35
- С**
- Синхронизация записи ..... ☞ стр. 52
- Скользящий указатель качества JPEG ..... ☞ стр. 20
- Сохранение списка программы ..... ☞ стр. 46
- У**
- Управление источником видеосигналов ..... ☞ стр. 41
- Установка точек начала/конца сцены ..... ☞ стр. 41
- Ф**
- Формат DVF ..... ☞ стр. 12, 22, 29
- Формат HTML ..... ☞ стр. 12, 30
- Ц**
- Цвет маски ..... ☞ стр. 13
- Цвет фона ..... ☞ стр. 19
- Широкоформатный режим ..... ☞ стр. 13
- В**
- BMP (Bitmap) ..... ☞ стр. 12, 21, 24, 29
- Ж**
- JPEG ..... ☞ стр. 12, 20, 24, 29, 30

**RU**

**JLR VIDEO CAPTURE  
JLR VIDEO PRODUCER**

**JVC**

VICTOR COMPANY OF JAPAN, LIMITED  
ВИКТОР КОМПАНИ ОФ ДЖАПАН, ЛИМИТЕД  
12,3чота, Мория-чо, Канагава-ку,  
Иокохама, Канагава 221-8528, Япония