

JVC



TIETOKONEEN (PC)
LIITÄNTÄTARVIKKEET

Windows®-järjestelmälle

JLIP VIDEO CAPTURE/ JLIP VIDEO PRODUCER

SUOMI

 JLIP



KÄYTTÖOHJEET

LYT0531-009A

FI

JLIP VIDEO CAPTURE -OHJELMISTO	5 – 32
<i>JLIP VIDEO CAPTURE -OHJELMAN KÄYNNISTÄMINEN</i>	6
ALUSTUS	7
Liitetyn laitteen valinta	7
JLIP -KUVIENSIEPPAUSIKKUNAT	8 – 10
Hakemistoruutu	8
DV-säätöruutu	9
Kuvien katseluruutu	10
KUVIEN SIEPPAUKSEN PERUSTOIMET	11 – 12
MONIMUTKAISEMMAT SIEPPAUSTOIMET	13 – 15
Tuotu kuva	13
Automaattinen sieppaus	14 – 15
KUVIEN KATSELU	16 – 18
Diakatselu	16
Kuvan korjaus	17
Näytön koko	17
Kuvien katselijan ulkonäkö	18
TAUSTAN VÄRIN VALINTA	19
KUVAMUODON MUUTTAMINEN	20 – 22
JPEG-asetukset	20
Bitmap-asetukset	21
DVF-asetukset	22
KUVAN TALLENTAMINEN	23 – 24
Hakemistokuvien tallennus	23
Kuvien tallennus kuvien katseluruudussa	24
Kuvatiedostojen lisääminen hakemistoruutuun	24
KUVIEN TALLENNUS ALBUMINA	25
Kuvan tallennus albumina	25
Hakemistokuvan kopiointi	25
HAKEMISTOKUVAN POISTO	26
Hakemistokuvan poisto	26
Hakemistokuvan siirtäminen	26
KUVIEN LISÄÄMINEN ALBUMIIN	27
Kuvien lisääminen albumiin	27
KUVAN KOPIOINTI	28
Kuvan kopiointi leikepöytään	28
Kuvan liittäminen leikepöydästä	28

KUVAN EDITOINTI	29
HTML-ALBUMIN TEKO	30
Kuvien tallennus HTML-muodossa	30
HTML-albumin katselu	30
VIANETSINTÄ	31 – 32

JLIP VIDEO PRODUCER -OHJELMISTO 33 – 54

JLIP VIDEO PRODUCER -OHJELMISTON KÄYNNISTÄMINEN JA SAMMUTTAMINEN	34 – 35
JLIP Video Producer -ohjelmiston käynnistäminen	34
JLIP Video Producer -ohjelmiston sammuttaminen	34
JLIP-laitteiden initialisointi	35
JLIP VIDEO PRODUCER -IKKUNA PAINIKKEET JA NÄYTÖT	36 – 40
PERUSTOIMINNOT	41 – 50
Videolähdelaiteen käyttö	41
Alku- ja loppukohtien valinta	41
Yhden ohjelmoidun otoksen toisto	42
Kopiointi (dubbaus)	43
P.AE/Effect -tehosteen valitseminen	44
Häivytytys-/vaihtotehosteen valitseminen	44
P.AE/Effect- ja häivytytys-/vaihtotehosteiden painikkeet	45
Ohjelmalistan tallennus	46
Tallennetun tiedoston avaaminen	47
Tallennus vanhan tiedoston päälle	47
Ohjelmoitua otosta koskevien tietojen korjaus ja otoksen leikkaus	48
KEHITTYNEET TOIMINNOT	51 – 52
ID-numeron muuttaminen	51
Toisen laitteen kytkeminen käytön aikana	51
Tietokoneeseen tallennetun otoksen alku/loppukohtien ja nauhoittuvaan dekkiin kopioituvan otoksen alkukohtien aikaeron korjaus	52
VIANETSINTÄ	53 – 54
HAKEMISTO	55

JLIP VIDEO CAPTURE - OHJELMISTO

Saat viimeisimmät tiedot (englanniksi)
ohjelmastamme WWW-sivultamme.
<http://www.jvc-victor.co.jp/english/index-e.html>

6^{SU} JLIP VIDEO CAPTURE -OHJELMAN KÄYNNISTÄMINEN

JLIP Video Capture -ohjelman käynnistäminen



1 Kytke virta tietokoneeseen ja käynnistä Windows®.

2 Napsauta **Start** tehtäväpalkilta.

- Ohjelmavalikko Program tulee näkyviin ruutuun.

3 Siirrä hiiriosoitin kohtaan **JLIP Video Capture** ja napsauta ohjelman käynnistämiseksi.

- JLIP Video Capture käynnistyy.

HUOM!

- Lopeta muut mahdollisesti käynnissä olevat ohjelmat.
- Lopeta myös kaikki taustalla toimivat ohjelmat kuten ruutusuojat, sähköpostiohjelmat, viiruksen tarkastajat, aikataulut jne.
- Katkaise tiedostojen ja kirjoittimen yhteys.

HUOMAUTUS

- Älä irrota videolähdelaitetta tai katkaise siitä virtaa JLIP Video Capture -ohjelman toimiessa.

OHJELMAN LOPETTAMINEN

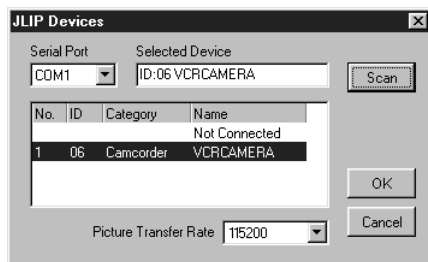
Napsauta lopetuspainiketta Close tai valitse **File — Exit**.

LIITETYN LAITTEEN VALINTA

JLIP Devices -ruudussa voit valita jonkin COM-portteihin (RS-232C) liitetyn videolähdelaitteen, kun olet ensin käynnistänyt JLIP Video Capture -ohjelman tai liität muun videolähdelaitteen.

1 Valitse **Window — DV Controller** ruudusta **Index**.

- **JLIP Devices** — ruutu aukeaa.
- Voit valita myös **Preferences — Devices** ruudusta **DV Controller** ruudun **JLIP Devices** avaamista varten.



2 Valitse **Serial Port (COM 1 - COM 4)**.

- Valitse se COM-portti, johon videolähde laite on liitetty.

3 Napsauta **Scan**.

- Kun laite tunnistaa liitetyn laitteen, sen nimi tulee näkyviin ruutuun.

4 Valitse **Picture Transfer Rate**.

- Säädä lukema 115200.
- Tietokoneesi teknisistä ominaisuuksista riippuen ohjelmisto ei kenties toimi oikein, kun valitaan tämä nopeus. Jos käytön aikana syntyy virhe, säädä hitaampi nopeus (38400 tai pienempi).

5 Napsauta **OK**.

- **DV Controller** -ruutu tulee näkyviin, kun säätö lopetetaan.

HUOM!

Jos laite ei tunnista videolähdelaitetta, suorita alla mainitut toimenpiteet.

- 1 Varmista, että COM-portti, johon videolähde laite on liitetty, on valittu **JLIP Devices** -ruutuun.
- 2 Tarkasta liitännät.
- 3 Aseta videolähdelaitteen virtakytkin asentoon **PLAY** tai **PLAY/PC**.
- 4 Napsauta **Scan** ruudusta **JLIP Devices**.
- 5 Jos videolähde laite näkyy ruudussa, napsauta **OK** (säätö on suoritettu).

HUOMAUTUS

- Jos käytät yhdysrakenteista modeemia tai IrDA:ta, RS-232C COM -portti saattaa olla jo varattu. Napsauta tässä tapauksessa hiiren oikeanpuoleista näppäintä valitaksesi **Oma tietokone**, valitse sitten **Asetukset — Järjestelmän asetukset — Laittehallinto**. Napsauta **Portit (COM & LPT)** ja varmista mikä COM-portti on käytettävissä. Jos kaikki COM-portit ovat varatut, säädä modeemin tai IrDA:n käyttämälle COM-portille säätö **Ei voimassa**.
- Jos USB tai digitaalikameran asema on asennettu tietokoneeseen, RS-232C-porttia ei kenties voi käyttää.
- Riippuen tietokoneesi teknisistä ominaisuuksista joudut kenties muuttamaan BIOS-säätöä.

HAKEMISTORUUTU

Hakemistokuvat näkyvät albumeina ruudussa **Index**.



1 Työkalupalkki



Avauspainike
Avaa albumitiedoston tai kuvatiedoston.



Albumin tallennuspainike
Tallentaa kuvat **Index**-ruutuun albumitiedostona.



DV-säätöpainike
Avaa **DV Controller** -ruudun, jotta liitettyä videolähdelaitea voidaan säätää tietokoneesta.



Kuvien katselupainike
Avaa ruudun **Image Viewer** ja näyttää siepatun kuvan täydessä koossa.

2 Hakemiston näyttöosa

Siepatut kuvat näkyvät tässä osassa.

3 Hakemistokuva

Kukin hakemistokuva koostuu pienennetystä "thumbail" kuvasta ja sen aikakoodista.

HUOM!

- Kukin työkalupalkin toiminto voidaan suorittaa myös valikkoriviltä.
- Työkalupalkki saadaan pois näkyvistä valitsemalla **View — Toolbar**.

HUOMAUTUS

- **DV Controller** -ruutu sulkeutuu automaattisesti, kun diakatselu käynnistetään tai kun **Edit — Open Editor** - tai **Edit — Copy in Image Viewer** valitaan.
- Kun käytetään painikkeita **Forward/Reverse Frame Advance** säätämään sellaista videolähdelaitea, jossa ei ole ruutu ruudulta - toistotoimintoa, videolähdelaite käynnistää hitaan esityksen muutamaksi sekunniksi ja pysähtyy sitten. Joillakin videolähdelaiteilla kukin kehysten siirto ei kenties ole yhtä pitkä kuin itse kehys.
- **DV Controller** -ruutu ei kenties vastaa videolähdelaiteen tilaa, jos sitä ohjataan kauko-ohjaimella.

DV-SÄÄTÖRUUTU

Avaa **DV Controller** -ruutu valitsemalla **Window** — **DV Controller** ruudusta **Index**. Tätä ruutua käytetään paikallaan pysyvien kuvien sieppaamiseen videolähdelaitteelta.



1 Laskurin merkintä (aikakoodi)

Videolähdelaiteen aikakoodi näkyy tässä.

2 Videolähdelaiteen käyttöpainikkeet

Takaisinkelaus	Toisto	Nopea eteenkelaus
Hidas taaksekelaus	Tauko	Hidas eteenkelaus
Hidas ruutu ruudulta -toisto taaksepäin	Pysäytys	Hidas ruutu ruudulta -toisto eteenpäin

3 Käyttöpainikkeet



Virtapainike

Näyttää liitetyn videolähdelaiteen virran tilan. Huomaa, että liitetystä videodekistä riippuen saattaa olla mahdotonta kytkeä ja katkaista laitteen virta.



Sieppauspainike

Sieppaa halutun toistokuvan.



Automaattisen sieppauksen painike

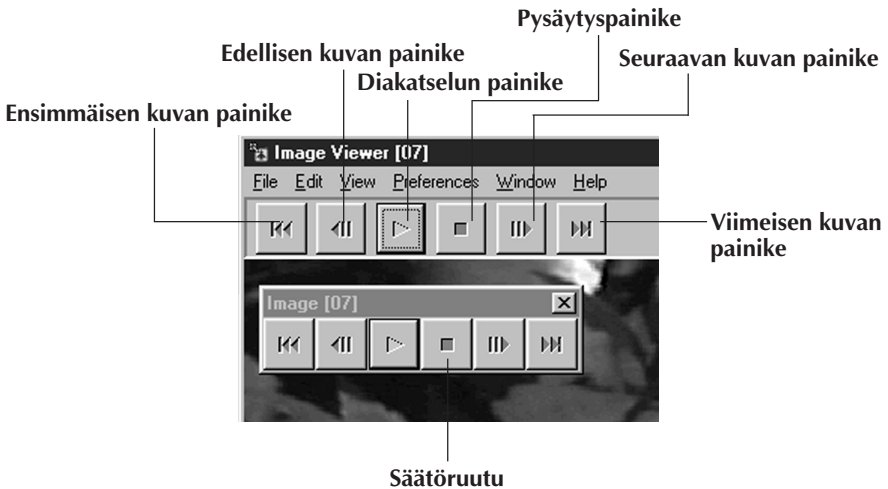
Säätää videolähdelaiteen toistoa ja sieppaa määritetyt toistokuvat.

HUOMAUTUS

- Käytä videolähdelaiteen säätöön ainoastaan **DV Controller** -ruudun käyttöpainikkeita. Jos käytät videolähdelaiteetta sen omilla käyttöpainikkeilla, **DV Controller** -ruudun ulkonäkö ei kenties vastaa videolähdelaiteen tilaa tai se saattaa aiheuttaa virheen JLLIP Video Capture -ohjelman toimintaan.
- **DV Controller** -ruutu saattaa näyttää vielä käyttävän videolähdelaiteetta vaikka videokasetti on pysähtynyt automaattisesti nauhan alussa tai lopussa. Napsauta tässä tapauksessa **Stop**-painiketta ruudusta **DV Controller** ennen kuin suoritat muun toimenpiteen.
- Jos kuva siepataan tauolla tai hidastetulla toistolla, siepatussa kuvassa saattaa näkyä kohinaa. Sieppaa kuva tällöin tavallisen toiston aikana.
- Jos käytössä oleva videonauha on vahingoittunut, **DV Controller** -ruudun toistokuvassa saattaa näkyä kohinaa.
- Automaattista sieppausta ei voi suorittaa aikakoodien 00:00:00:00 ja 00:00:30:00 välillä **DV Controller** -ruudussa.
- Tietokoneen tai videolähdelaiteen teknisistä ominaisuuksista riippuen **DV Controller** -ruutu ei kenties toimi.

KUVIEN KATSELURUUTU

Avaa ruutu Image Viewer valitsemalla **Window** — **Image Viewer** ruudusta **Index**. Tätä ruutua käytetään kuvien näyttöön täysikokoisina ja albumien kuvien näyttöön diakatselulla.



HUOM!

- Kukin työkalupalkin toiminto voidaan suorittaa myös valikkoriviltä.
- Kun napsautat hiiren oikeanpuoleista painiketta ruudusta **Image Viewer**, saat valikon työkalupalkin toimintoista.
- Valitsemalla **Window** — **Button** saat näkyviin pienen säätöruudun, joka sisältää työkalupalkin painikkeet.
- Työkalupalkki saadaan pois näkyvistä valitsemalla **View** — **Toolbar**.

Tässä luvussa kuvataan kuvien sieppauksen perustoimet. Katso yksityiskohtaisemmat ohjeet sivuilta 13-15.

1 Säädä laite käyttökuntoon.

- Jos käytät videokameraa, aseta siihen videokasetti.
- Liitä videolähdelaitteet tietokoneeseen ja kytke virta kumpaankin laitteeseen.
- Käynnistä JLIP Video Capture (katso s. 6).

2 Aloita toisto.

- Avaa **DV Controller** -ruutu napsauttamalla **Window — DV Controller**.
- Napsauta painiketta **Play** ruudusta **DV Controller**.

Toistokuva tulee näkyviin ruutuun **DV Controller**.

3 Sieppaa haluttu kuva.

- Napsauta painiketta **Capture**, kun siepattava kuva tulee näkyviin. Kuvatieto siirretään tietokoneeseen.
- Napsauta lopuksi painiketta **Stop** ja sulje ruutu **DV Controller**.



4 Katsele kuvaa ruudusta **Image Viewer**.

- Kaksoisnapsauta pienennettyä "thumbnail" kuvaa ruudusta **Index**.
- Kuva näkyy ruudussa **Image Viewer** koossa, jossa se siepattiin.
- Palaa takaisin ruutuun **Index** napsauttamalla **Image Viewer** -ruudun painiketta Close.



5 Tallenna kuva tietokoneesi kovalevylle.

- Valitse kuva napsauttamalla pienennettyä "thumbnail" kuvaa ruudusta **Index** ja napsauta sitten **File** — **Save Image As**. Katso tarkemmat ohjeet tietokoneesi käyttöohjeiden Windows® 95/98 ohjeista.
- Anna kuvalle tiedostonimi ja napsauta **Save**.



6 Vaihtoehtoisesti voit tallentaa monta kuvaa albumina.

- Napsauta **File** — **Save Album As** ruudusta **Index**.
- Anna albumille tiedostonimi ja napsauta **Save**.



7 Voit myös muokata kuvia ja käyttää niitä monella eri tavalla.

- Voit tehdä HTML-albumin kuvista käyttämällä JLIP Video Capture -ohjelmistoa (katso sivu 30).

HUOM!

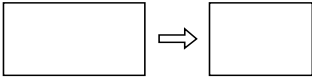
- Tiedostonimissä ei voi käyttää seuraavia merkkejä:
 \ / : * ? " < > |
- Kuvat voidaan tallentaa muodoilla JPEG, Bitmap (BMP) tai DVF (katso s. 20-22).

TUOTU KUVA

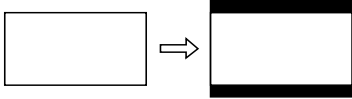
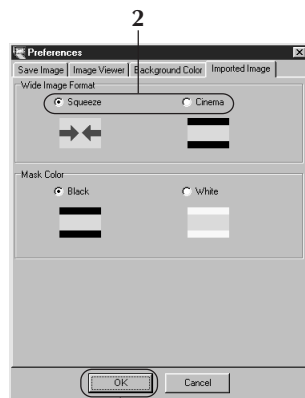
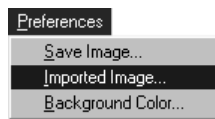
Squeeze/Cinema

Voit valita **Squeeze** tai **Cinema**, kun lisäät albumiin laajakulmakuvia (kuvasuhde 16:9).

Squeeze
Puristaa kuvan kuvasuhteen suhteesta 16:9 suhteeseen 4:3.



Cinema
Lisää mustat tai valkoiset raidat kuvan ala- ja yläreunaan ja muuttaa näin kuvasuhteen suhteeseen 4:3.

Kuvakoon asetukset

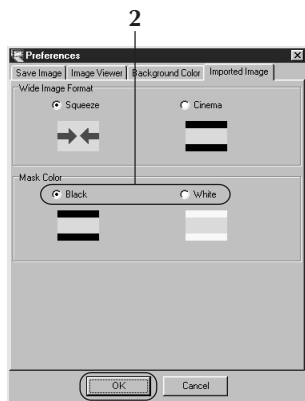
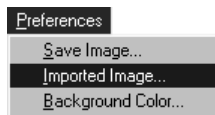
1 Napsauta **Preferences** — **Imported Image** ruudusta **Index**.

2 Valitse **Squeeze** tai **Cinema** kohtaan **Wide Image Format**.

3 Napsauta **OK**.

Raitojen väri (Musta/Valkoinen)

Voit valita raidan värin lisätessäsi albumiin kuvia, joiden kuvasuhde ei ole 4:3 (paitsi silloin kun **Squeeze** on valittuna kohtaan **Wide Image Format**).



Raidan värin asetukset

1 Napsauta **Preferences** — **Imported Image** ruudusta **Index**.

2 Napsauta **Black** tai **White** kohdasta **Mask Color**.

3 Napsauta **OK**.

AUTOMAATTINEN SIEPPAUS

Voit siepata kuvia automaattisesti tekemiesi asetusten mukaisesti.

Automaattista sieppausta ei voi suorittaa aikakoodien 00:00:00:00 ja 00:00:30:00 välillä.

Automaattisen sieppauksen asetukset

1 Napsauta painiketta **Play** ruudusta **DV Controller**.



2 Napsauta painiketta **Automatic Capture**.



HUOMATUS

- Riippuen tietokoneesi teknisistä ominaisuuksista ja käyttöympäristöstä, kohdat, joissa kuvat siepataan, eivät kenties vastaa asetuksissa tehtyjä säätöjä.
- Älä siirrä automaattisen sieppauksen aikana ruutua **DV Controller**, muuta sen kokoa, käytä vierityspalkkia äläkä valikkoa, sillä tällöin kuvien sieppauskohdat eivät kenties vastaa asetuksissa tehtyjä säätöjä.
- Jos videonauha on vahingoittunut, kuvien sieppauskohdat eivät kenties vastaa asetuksissa tehtyjä säätöjä.
- Automaattinen sieppaus ei toimi oikein, jos videonauhalla on nauhoittamattomia kohtia.

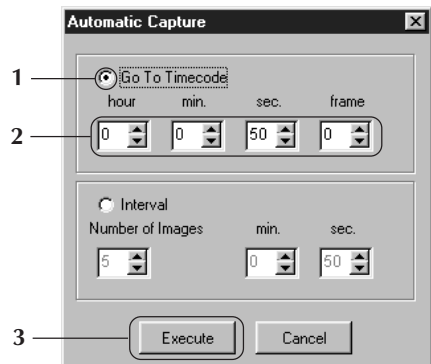
Aikakoodiin siirtyminen

Voit määrittää tarkan aikakoodin, jolloin kuva siepataan. Tämä toiminto on hyödyllinen haluttaessa siepata kuvia, jotka ovat jo siepattujen kuvien vieressä.

1 Valitse **Go To Time Code** ruudusta **Automatic Capture**.

2 Säädä tunti, minuutti, sekunti ja kehykset, joihin haluat päästä.

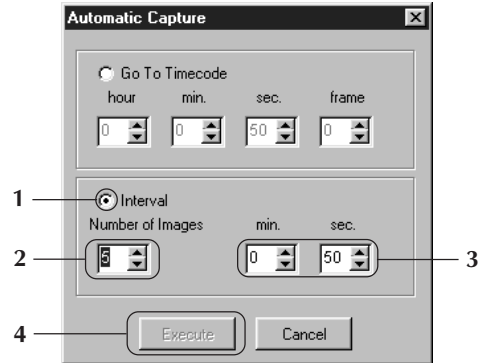
3 Napsauta **Execute**.



Jakso

Voit siepata kuvia tietyin aikavälein. Tämä toiminto on hyödyllinen tehtäessä yhteenveto nauhan sisällöstä tai katsottaessa jaksottaisella nauhoituksella kuvattuja nauhoja diakatselulla.

- 1 Valitse **Interval** ruudusta **Automatic Capture**.
- 2 Valitse siepattavien kuvien lukumäärä.
- 3 Valitse jakson pituus minuuteissa ja sekunneissa.
- 4 Napsauta **Execute**.



HUOMAUTUS

- Automaattinen sieppaus loppuu, kun **Index**-ruudun kuvien lukumäärä saavuttaa 99 tai videonauha loppuu.
- Tämä toiminto ei toimi, jos aikakoodia ei ole nauhoitettu videonauhalle tai jos nauhoitusaika on 1 minuuttia lyhempi.

DIAKATSELU

Diakatselun asetukset

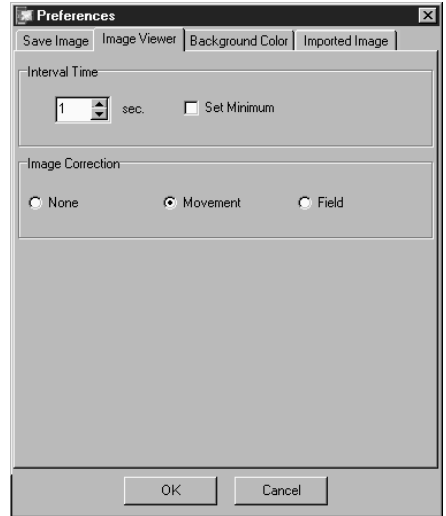
Voit valita diakatselulle kuvien vaihtumisen väliin jäävän ajan.

1 Valitse **Preferences** — **Image Viewer** ruudusta **Image Viewer**.

2 Varmista, että ruudussa **Set Minimum** ei ole rastia ja valitse sitten kuvien väliin jäävä aika (sekunneissa).

- Pane rasti ruutuun **Set Minimum**, jos haluat kuvien näkyvän nopeasti toinen toisensa jälkeen.
- Voit valita ajan väliltä 0-30 sekuntia. Itse asiassa väliin jäävä aika on valitun ajan ja tietokoneesi kuvien lataamiseen ja näyttämiseen tarvitseman ajan yhteenlaskettu summa.

3 Napsauta **OK**.



Diakatselun käyttö

Voit katsella kuvia ruudusta **Index** diakatselulla.

1 Napsauta painiketta **Slide Show** ruudusta **Image Viewer** tai valitse **View** — **Slide Show**.

- Diakatselu alkaa.

2 Diakatselu pysäytetään napsauttamalla parhaillaan näkyvää kuvaa tai napsauttamalla painiketta **Stop** ruudusta **Image Viewer**.

- Diakatselu loppuu automaattisesti, kun valikkoa käytetään tai jotakin painiketta napsautetaan.



1

HUOM!

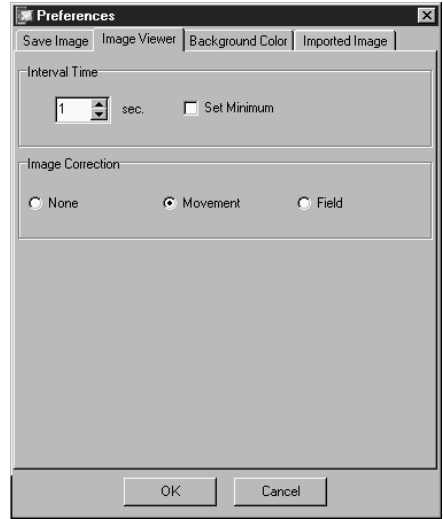
- Diakatselu voidaan aloittaa myös napsauttamalla hiiren oikeanpuoleista painiketta ruudusta **Image Viewer**, jotta saadaan esille valikko työkalupalkin toiminnoista.

KUVAN KORJAUS

1 Valitse **Preferences — Image Viewer** ruudusta **Image Viewer**.

2 Kun näytetään kuvia, jotka on siepattu nopeasta liikkeestä, valitse **Movement** kohtaan **Image Correction**.

- Näkyvän albumin kuvissa oleva kameran aiheuttama värinä korjataan.
- Valitse muistin käytön vähentämiseksi **Field**.
- Jos et halua kuvien korjausta, valitse **None**.

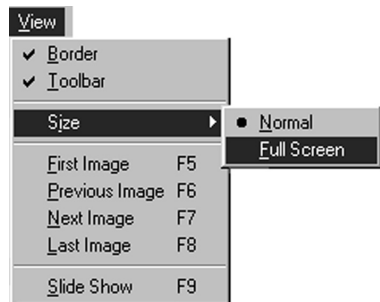


NÄYTÖN KOKO

Valittavana on normaali tai koko ruudun näyttö.

1 Valitse koko ruudun näyttöä varten **View — Size — Full Screen** ruudusta **Image Viewer**.

- Valitse normaalia näyttöä varten **View — Size — Normal**.



HUOMAUTUS

- Jos näyttöpäätteesi resoluutio on 640 x 480 pikseliä, koko ruudun näyttöä **Full Screen** ei voi valita.

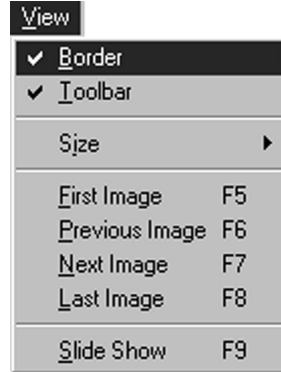
KUVIEN KATSELIJAN ULKONÄKÖ

Voit vuorotella reunan näytön (ruutukehys ja valikkorivi) ja työkalupalkin välillä ruudussa **Image Viewer**.

Reunan säätö pois näkyvistä

1 Valitse **View — Border** ruudusta **Image Viewer**, jotta sen rasti poistuu. Ruutukehys ja valikkorivi katoavat.

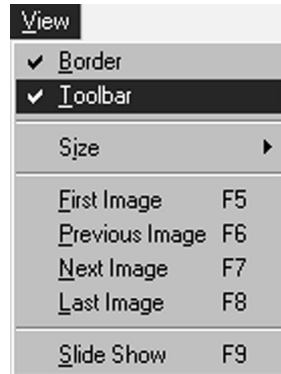
- Voit vaihtaa myös reunanäyttöä napsauttamalla hiiren oikeanpuoleista painiketta ruudusta **Image Viewer**, jotta saat näkyviin **View**-valikon.



Työkalupalkin säätö pois näkyvistä

1 Valitse **View — Toolbar** ruudusta **Image Viewer**, jotta sen rasti poistuu. Työkalupalkki katoaa ja näkyviin tulee pieni säätöruutu, joka sisältää työkalupalkin painikkeet.

- Työkalupalkki saadaan näkyviin suorittamalla edellä mainittu vaihe uudelleen.
- Voit vaihtaa myös työkalupalkin näyttöä napsauttamalla hiiren oikeanpuoleista painiketta ruudusta **Image Viewer**, jotta saat näkyviin **View**-valikon.
- Työkalupalkin painikkeet sisältävä pieni säätöruutu saadaan näkyviin myös valitsemalla **Window — Button** ruudusta **Image Viewer**.

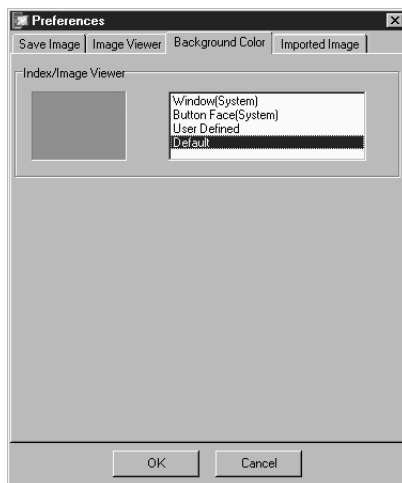
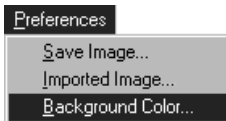


Taustaväri voidaan valita ruudusta **Index**.

1 Valitse **Preferences — Background Color** ruudusta **Index** tai **Image Viewer**.

2 Valitse taustaväri.

3 Napsauta **OK**.

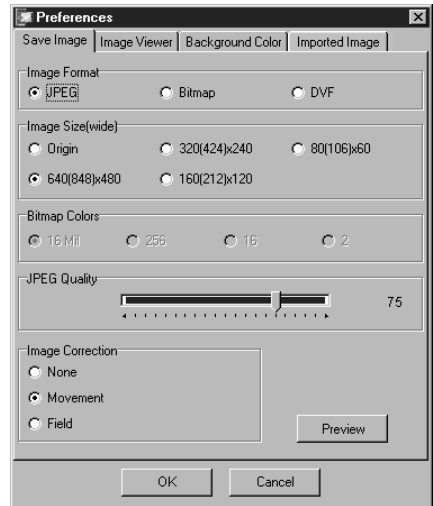
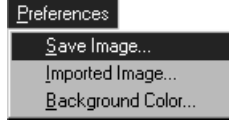


Kuvien tallennukseen voidaan valita muoto JPEG, Bitmap (BMP) tai DVF ja näiden muotojen asetuksia voidaan säätää.

JPEG-asetukset

JPEG-kuvat tallennetaan puristettuina, joten ne ovat ihanteellisia Internetin verkkosivuille.

- 1 Valitse **Preferences** — **Save Image** ruudusta **Index** tai **Image Viewer**.
- 2 Valitse **JPEG** kohtaan **Image Format**.
- 3 Valitse kuvakoko kohtaan **Image Size**.
 - Jos videokuvaus on tapahtunut laajakuvamuodolla, kuva on leveämpi kuin tavallisella muodolla kuvattu. Laajakuvamuodon kuvan leveys on näytetty suluissa.
- 4 Valitse JPEG-kuvalaatu säätimellä **JPEG Quality**.
- 5 Valitse käytettävän kuvan korjauksen tyyppi valitsemalla **None**, **Movement** tai **Field** kohtaan **Image Correction**.
 - **Movement:** Kameran värinän aiheuttama kuvan epäselvyys korjataan.
 - **Field:** Tallentaa kuvat kovalevylle nopeammin kuin jos **Movement** on valittu.
- 6 Asetukset voidaan esikatsella napsauttamalla **Preview**. Paina lopuksi **OK**.
- 7 Tallenna kuvat halutulla tavalla (katso s. 12 ja 23).



HUOM!

- Kun säädintä **JPEG Quality** siirretään oikealle, puristussuhde pienenee, josta seuraa parempi kuvalaatu ja suurentunut tiedoston koko. Säätimen **JPEG Quality** siirtäminen vasemmalle suurentaa puristussuhdetta, josta taas seuraa alhaisempi kuvalaatu ja pienentynyt tiedoston koko.
- Puristusta käyttämällä levykkeelle, kovalevylle jne. mahtuu enemmän kuvia.

Bitmap-asetukset

Bitmap (BMP) on Windows®-järjestelmän käyttämä standardi muoto, jota käyttävät monet sovellutusohjelmit.

1 Valitse **Preferences — Save Image** ruudusta **Index** tai **Image Viewer**.

2 Valitse **Bitmap** kohtaan **Image Format**.

3 Valitse kuvakoko kohdassa **Image Size**.

- Jos videokuvaus on tapahtunut laajakuvamuodolla, kuva on leveämpi kuin tavallisella muodolla kuvattu. Laajakuvamuodon kuvan leveys on näytetty suluissa.

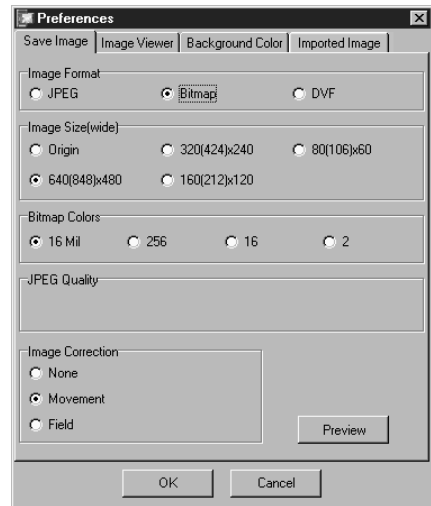
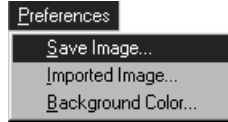
4 Valitse värien lukumäärä kohdassa **Bitmap Colors**.

5 Valitse käytettävän kuvan korjauksen tyyppi valitsemalla **None**, **Movement** tai **Field** kohtaan **Image Correction**.

- **Movement:** Kameran värinän aiheuttama kuvan epäselvyys korjataan.
- **Field:** Tallentaa kuvat kovalevyllä nopeammin kuin jos **Movement** on valittu.

6 Asetukset voidaan esikatsella napsauttamalla **Preview**. Paina lopuksi **OK**.

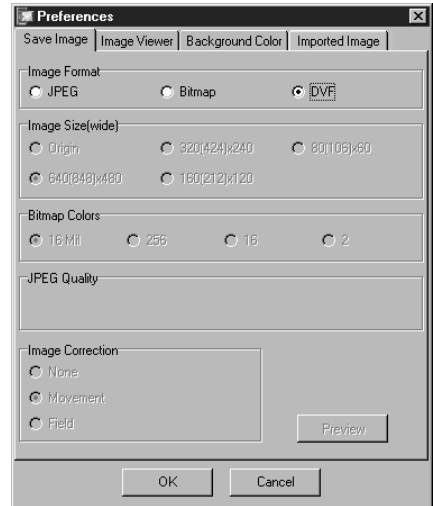
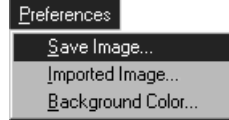
7 Tallenna kuvat halutulla tavalla (katso s. 12 ja 23).



DVF-asetukset

DVF on alkuperäinen muoto digitaalisen videonauhan paikallaan pysyvien kuvien tallennukseen. DVF-kuvat tallennetaan muuttamatta tietoja, joten laadun heikkenemistä ei tapahdu.

- 1 Valitse **Preferences** — **Save Image** ruudusta **Index** tai **Image Viewer**.
- 2 Valitse **DVF** kohtaan **Image Format**.
- 3 Napsauta **OK**.
- 4 Tallenna kuvat halutulla tavalla (katso s. 12 ja 23).



HAKEMISTOKUVIEN TALLENNUS

Kuvat voidaan tallentaa erikseen albumitiedostosta. Ennen kuin tallennat kuvan, säädä haluamasi kuvamuoto ja asetukset (katso s. 20 – 22).

1 Napsauta haluttua hakemistokuvaa ruudusta **Index**.

- Kun haluat valita monta hakemistokuvaa, paina alas näppäintä Ctrl ja napsauta kutakin tallennettavaa hakemistokuvaa.
- Kun haluat valita monta peräkkäistä hakemistokuvaa, napsauta ensimmäistä hakemistokuvaa. Pidä vaihtonäppäin sitten painettuna ja napsauta viimeistä tallennettavaa hakemistokuvaa.



2 Valitse **File — Save Image As**.

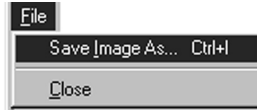


3 Anna tiedostonimi ja napsauta **Save**.

- Jos napsautat **Yes** kysymykseen “**Save all images with this default name?**”, tunnusnumero lisätään valittuun nimeen.

KUVIEN TALLENNUS KUVIEN KATSELURUUDUSSA

1 Valitse **File** — **Save Image As** ruudusta **Image Viewer**.



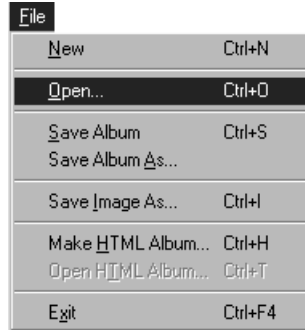
2 Anna tiedostonimi ja napsauta **Save**.

KUVATIEDOSTOJEN LISÄÄMINEN HAKEMISTORUUTUUN

Voit lisätä JPEG, Bitmap (BMP) ja DVF-kuvia ruutuun **Index**.

- Kun haluat lisätä kuvia ruutuun **Index** suoraan videolähdelaiteelta, katso s. 11.

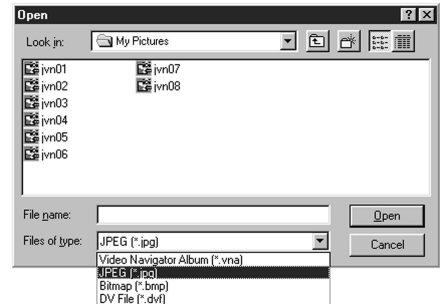
1 Valitse **File** — **Open**.



2 Valitse halutu kuvamuoto kenttään **Files of type**.

3 Valitse haluttu tiedosto ja napsauta **Open**.

- On mahdollista valita useampi tiedosto kerralla.



HUOM!

- On myös mahdollista vetää ja pudottaa kuvia **Index**-ruutuun kansioista tai Windows Explorerista.
Katso tarkemmat ohjeet tietokoneesi käyttöohjeiden Windows® 95/98 ohjeista.
- Kun JPEG tai Bitmap-kuva lisätään ruutuun **Index**, aikakoodia ei näy.
- Kun mikä kokoinen tahansa JPEG tai BMP-kuva lisätään ruutuun **Index**, sen koko muuttuu automaattisesti 720 x 480 (NTSC^{*1}) tai 720 x 576 (PAL^{*2}) pikseliin.
- Kuva, jonka kuvasuhde ei ole 4:3, muuttuu automaattisesti kokoon 4:3, kun se lisätään ruutuun **Index** tai tallennetaan.

*1: NTSC (National Television System Committee) on pääasiassa Pohjois-Amerikassa ja Japanissa käytetty videojärjestelmä.

*2: PAL (Phase Alternation by Line) on pääasiassa Länsi-Euroopassa ja Aasiassa käytetty videojärjestelmä.

KUVAN TALLENNUS ALBUMINA

Kuvat voidaan tallentaa **Index**-ruutuun albumina.

1 Tee uusi albumi napsauttamalla painiketta **Save Album Index**-ruudun työkalupalkilta.

2 Näppäile haluttu tiedostonimi ja napsauta **Save**.

- Muokattu albumi tallennetaan valitsemalla **File** — **Save Album**.

**HAKEMISTOKUVAN KOPIOINTI**

Kuvia voidaan kopioida **Index**-ruudun sisällä.

1 Napsauta kopioitavaa kuvaa.

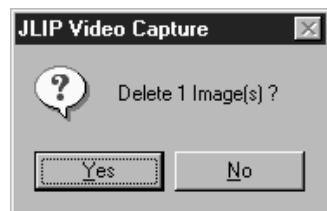
2 Samalla, kun pidät painettuna painiketta Ctrl, napsauta hiiren vasemmanpuoleista painiketta kopioitavan hakemistokuvan kohdalla, jätä painike alas painettuun asentoon ja vedä kuva tällä tavalla haluttuun kohtaan.



HAKEMISTOKUVAN POISTO

Hakemistokuvia voidaan poistaa **Index**-ruudussa.

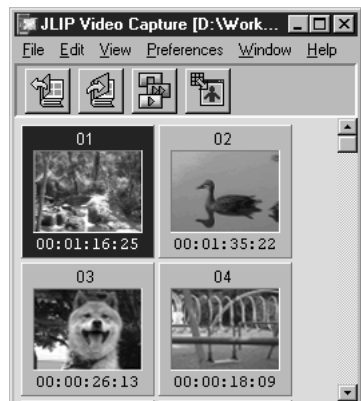
- 1 Napsauta sitä kuvaa, joka halutaan poistaa.
 - Kun haluat valita monta hakemistokuvaa, paina alas näppäintä Ctrl ja napsauta kutakin poistettavaa hakemistokuvaa.
 - Kun haluat valita monta peräkkäistä hakemistokuvaa, napsauta ensimmäistä hakemistokuvaa. Pidä vaihtonäppäin sitten painettuna ja napsauta viimeistä tallennettavaa hakemistokuvaa.
- 2 Valitse **Edit — Delete**.
 - Vaihtoehtoisesti voit myös painaa poistonäppäintä Del.
- 3 Napsauta ruudussa **Delete (numero) Image(s)?** kohtaa **Yes**.



HAKEMISTOKUVAN SIIRTÄMINEN

Hakemistokuvia voidaan siirtää **Index**-ruudun sisällä.

- 1 Napsauta sitä kuvaa, jonka haluat siirtää.
- 2 Napsauta hiiren vasemmanpuoleista painiketta siirrettävän hakemistokuvan kohdalla, jätä painike alaspainettuun asentoon ja vedä kuva tällä tavalla haluttuun kohtaan.



KUVIEN LISÄÄMINEN ALBUMIIN

Kuvia voidaan lisätä albumiin sieppaamalla kuva videolähdelaitteelta tai ottamalla kuva tietokoneen kovalevyltä (JPEG/Bitmap/DVF).

1 Kuvien sieppaaminen videolähdelaitteelta...

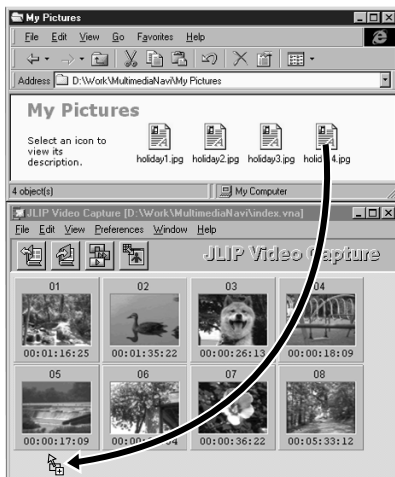
Avaa se albumi, johon haluat lisätä kuvia, ja sieppaa sitten halutut kuvat (katso sivuja 11,14, 15).

Kuvien tuonti tietokoneen kovalevyltä...

Vedä halutut kuvatiedostot ruutuun Index. Kukin tiedosto lisätään hakemiston loppuun.

HUOM!

- Kun JPEG tai Bitmap-kuva lisätään ruutuun **Index**, aikakoodia ei näy.
- Kun JPEG tai Bitmap kuva lisätään ruutuun Index, sen koko muuttuu automaattisesti 720 x 480 (NTSC) tai 720 x 576 (PAL) pikseliin.



KUVAN KOPIOINTI LEIKEPÖYTÄÄN

Ruudussa **Image Viewer** näkyvä kuva voidaan kopioida leikepöytään muissa sovellutusohjelmissa tapahtuvaa käyttöä varten.

1 Valitse **Edit** — **Copy**.

- Vaihtoehtoisesti voit myös painaa Ctrl-C.



HUOM!

- Leikepöytään kopioitu kuvatieto muuttuu automaattisesti kokoon 640 x 480 pikseliä (standardi) tai 848 x 480 pikseliä (laaja).

KUVAN LIITTÄMINEN LEIKEPÖYDÄSTÄ

Kuva voidaan liittää leikepöydästä toiseen sovellutusohjelmaan.

1 Kuva liitetään leikepöydästä painamalla halutussa sovellutusohjelmistossa (esim. kuvan editointiohjelma) näppäintä Ctrl-V.

- Katso tarkemmat tiedot kyseisen sovellutusohjelman käyttöohjeista.

HUOM!

- Tämä toiminto ei kenties toimi, jos ruudussa näkyy kerralla liian monta kuvaa.
- Leikepöytään kopioitu kuvatieto muuttuu automaattisesti kokoon 640 x 480 pikseliä (standardi) tai 848 x 480 pikseliä (laaja).
- Sulje JLIIP Video Capture (MultiMediaNavigator) ladattuasi toisen sovellutuksen. Jos molemmat ohjelmat ovat käynnissä yhtäaikaan, tietokoneesi toiminta saattaa tulla epävakaa johtuen liian suuresta muistin kulutuksesta.

Voit ladata erillisen kuvien editointiohjelman kuvien muokkausta varten. Kuvien editointiohjelma on asennettava ennen tämän toiminnon käyttöä.

1 Valitse **Edit** — **Open Editor** ruudusta **Image Viewer**.



HUOMAUTUS

- Katso kuvien editointiohjelman käyttöohjeista sen tarkat käyttöohjeet.
- Viimeksi asennettu kuvien editointiohjelma käynnistyy valittaessa **Open Editor**. Jos haluat liittää toiseen kuvieneditointisovellutukseen, katso kohtaa Ohje Windows®-järjestelmästä.
- Tämä toiminto käyttää linkkejä oikeiden sovellutusten lataukseen. Tietokoneesi säädöistä riippuen sen asemesta voidaan kuitenkin ladata muu ohjelma.
- Valitse käytettävä muoto kohdasta **Preferences** — **Save Image**.
- Jos valitaan DVF-muoto, tämä toiminto ei toimi. Valitse **JPEG** tai **Bitmap** kohdasta **Preferences** — **Save Image** tämän toiminnon käyttöä varten.
- Sulje J-LIP Video Capture (MultiMediaNavigator) ladattuasi toisen sovellutuksen. Jos molemmat ohjelmat ovat käynnissä yhtä aikaa, tietokoneesi toiminta saattaa tulla epävakaa, jos joutuen liian suuresta muistin kulutuksesta.

Kuvat voidaan tallentaa **Index**-ruutuun HTML-albumina, jota voidaan sitten katsella Internet-selaimella.

KUVIEN TALLENNUS HTML-MUODOSSA

1 Valitse kuvat, jotka haluta tallentaa **Index**-ruutuun (katso s. 23).

- Jos yhtään hakemistokuvaa ei valita, ne kaikki tallentuvat HTML-albumina.

2 Valitse **File — Make HTML Album**.

3 Anna HTML-tiedostolle nimi ja napsauta **Save**.

4 Anna HTML-albumille otsikko kenttään **Title Input** ja napsauta **OK**.

- HTML-tiedosto ja kansio, jossa on yksittäiset kuvat, tallentuu. HTML-tiedosto ja kansio käyttävät samaa nimeä.

File	
<u>N</u> ew	Ctrl+N
<u>O</u> pen...	Ctrl+O
<u>S</u> ave Album	Ctrl+S
Save Album <u>A</u> s...	
Save <u>I</u> mage As...	Ctrl+I
Make <u>H</u> TML Album...	Ctrl+H
Open <u>H</u> TML Album...	Ctrl+T
<u>E</u> xit	Ctrl+F4

HUOMAUTUS

- HTML-albumina tallennetut kuvat muunnetaan JPEG-muotoon laadulla 75.
- HTML-albumin taustan väri on sama kuin **Index**-ruudun, jos se on säädetty asentoon **Default** tai **User Defined**.
- JLIIP Video Capture ei pysty avaamaan HTML-albumia.
- Kun siirrät HTML-albumia ja kansiota, pidä ne samassa paikassa, jotka ovat kosketuksissa toisiinsa. HTML-tiedostot käyttävät suhteellista hakemistopolkua kuvien lataamiseen.

HTML-ALBUMIN KATSELU

1 Avaa HTML-albumi Internet-selaimessa valitsemalla **File — Open HTML Album**.

- HTML-albumeita ei voi liittää Internettiin verkkosivuiksi.

Ongelma	Aiheuttaja	Sivu
<p>Laite ei pysty tunnistamaan liitettyä videolähdelaitea.</p>	<ul style="list-style-type: none">• Varmista, että videolähdelaite on liitetty oikein verkkolaitteeseen.• Varmista, että johto on liitetty oikein tietokoneeseen ja videolähdelaiteeseen.• Kytke virta videolähdelaiteeseen ennen kuin käynnistät JLIP Video Capture -ohjelman.• Jos tunnistus ei onnistu vaikka painiketta Scan on napsautettu ruudusta JLIP Devices kaksi, kolme kertaa, katkaise tietokoneesta ja videolähdelaiteesta virta. Varmista laitteiden välinen liitäntä ja kytke virta uudelleen kumpaankin.• Varmista, että ruutu JLIP Devices toimii oikein napsautettuasi painiketta Scan.• Jos käytät sisäistä modeemia tai IrDA:ta, RS-232C COM-portti saattaa olla varattu. Napsauta tässä tapauksessa hiiren oikeanpuoleista painiketta ja valitse Oma tietokone, valitse sitten Asetukset — Järjestelmän asetukset — Laitehallinto. Napsauta Portit (COM & LPT) ja varmista mikä COM-portti on käytettävissä. Jos kaikki COM-portit ovat varatut, säädä modeemin tai IrDA:n käyttämälle COM-portille säätö Ei voimassa.• Jos USB tai digitaalikameran asema on asennettu tietokoneeseen, RS-232C portin käyttö ei kenties ole mahdollista.• Tietokoneesi teknisistä ominaisuuksista riippuen joudut kenties muuttamaan BIOS-säätöä.	6, 7

Ongelma	Aiheuttaja	Sivu
Automaattinen sieppaus ei toimi oikein.	<ul style="list-style-type: none"> Tämä toiminto ei toimi oikein joskus riippuen tietokoneen teknisistä ominaisuuksista ja käyttöympäristöstä. Näin saattaa käydä, jos siirät DV-säätöruudun, käytät sen vierityspalkkia tai käytät tiedostoa kuvan sieppauksen aikana. Näin saattaa käydä, jos oikeat tiedot eivät välity johtuen videonauhalla olevista vaurioista. Näin saattaa käydä, jos LP-muodolla nauhoitettu nauha toistetaan toisella videolähdelaiteella. Toista videonauhat sillä videolaitteella, jolla ne nauhoitettiin. Jokin ohjelma saattaa olla käynnissä taustalla. Varmista, että taustalla ei toimi yhtään ohjelmaa, joka saattaa käyttää prosessoria samaan aikaan kuin JLIP Video Capturer. 	6, 9, 11, 14

HUOM!

Kun käytät kannettavaa tietokonetta (PC), varoitus saattaa keskeyttää toiminnan, kun paristo on loppumaisillaan.

- Jos jokin ohjelma tarkkailee pariston tilaa kansiossa **Käynnistys...**
Lopeta ohjelma tai poista/siirrä sen kuvake kansioista **Käynnistys** ja käynnistä tietokone uudelleen.
- Jos käytät tietokoneesi tehohallintotoimintoa...
Valitse oikeaa painiketta napsauttamalla **Oma Tietokone** ja valitse sitten **Asetukset — Järjestelmäasetukset — Laittehallinto — Järjestelmälaitteet — Edistynyt tehohallintotuki**.
Noudata alla mainittuja toimenpiteitä.
Windows® 95 -järjestelmässä napsauta **Säädöt ja poista Mahdollista tehohallintotuki** (sen vieressä oleva valintamerkki (✓) katoaa).
Windows® 98 -järjestelmässä valitse **Tee toimimattomaksi tässä laitteistoprofilissa** (tarkastusmerkki (✓) tulee näkyviin sen viereen).

JLIP VIDEO PRODUCER - OHJELMISTO

Saat viimeisimmät tiedot (englanniksi)
ohjelmastamme WWW-sivuiltamme.
<http://www.jvc-victor.co.jp/english/index-e.html>



JLIP Video Producer -ohjelmiston käynnistäminen

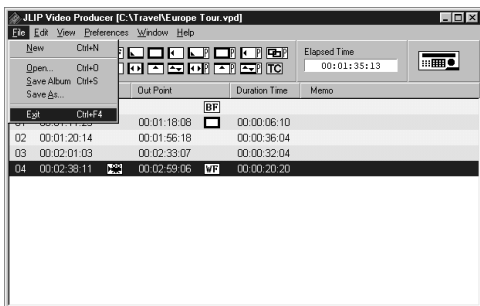
- 1 Liitä videolähde laite tietokoneeseen JLIP-liitäntäjohtolla ja kytke sitten virta videolähdelaitteeseen.
- 2 Kytke virta tietokoneeseen ja käynnistä Windows®.
- 3 Napsauta painiketta **Start** tehtäväpalkilta.
 - **Program**-valikko tulee näkyviin ruutuun.
- 4 Siirrä hiirisoitin kohtaan **JLIP VIDEO PRODUCER** ja käynnistä ohjelma napsauttamalla sitä.
 - JLIP Video Producer -ohjelma käynnistyy.

HUOMAUTUKSIA:

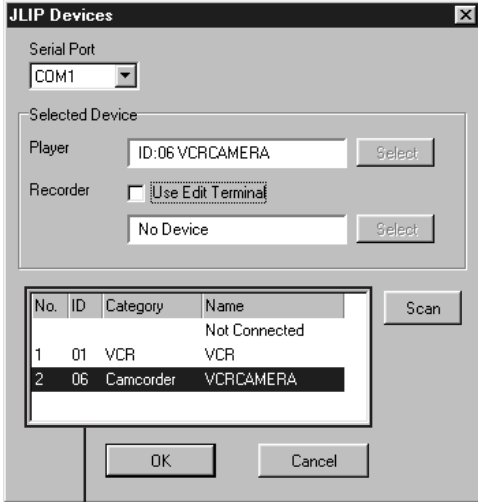
- Sammuta kaikki muut ohjelmistot ennen JLIP Video Producer-ohjelmiston käynnistämistä.
- Keskeytä muiden ohjelmistojen toiminnot, jotka käynnistyvät säännöllisesti tietynä aikana. (Tähän kuuluvat screen saver-toiminto, sähköposti, viestintäohjelmistot, virus tarkistus, rekisterit ja niin edelleen.)
- Peruuta network-säädöt mille tahansa kirjoittimelle tai kansiolle kovalevyillä, jotka on liitetty tai rakennettu tietokoneeseen ja jotka ovat osa network-verkosta.
- Älä kytke tai irroita tietokoneen liitäntäjohtoa äläkä katkaise videolaitteen virtaa Video Producer-ohjelmiston käytön aikana. Jos teet niin, tietokone saattaa mennä epäkuuntoon.

JLIP Video Producer -ohjelmiston sammuttaminen

- 1 Valitse **File — Exit JLIP Video Producer**-ikkunasta. Kun varmistusruutu tulee näkyviin, napsauta **Yes**.

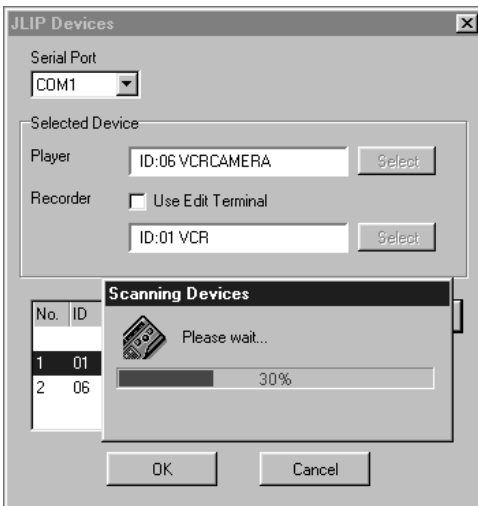


JLIP-laitteiden initialisointi

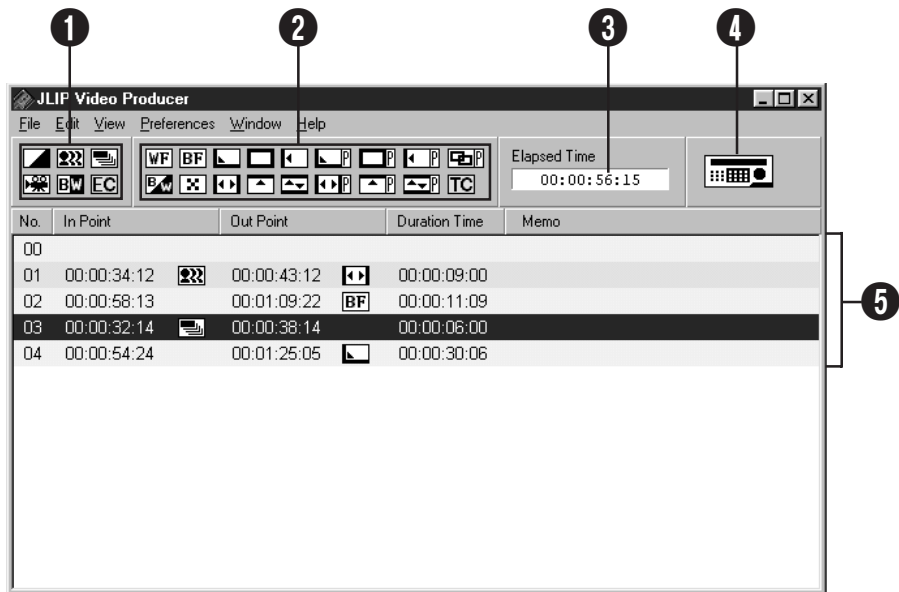


Listalaatikko

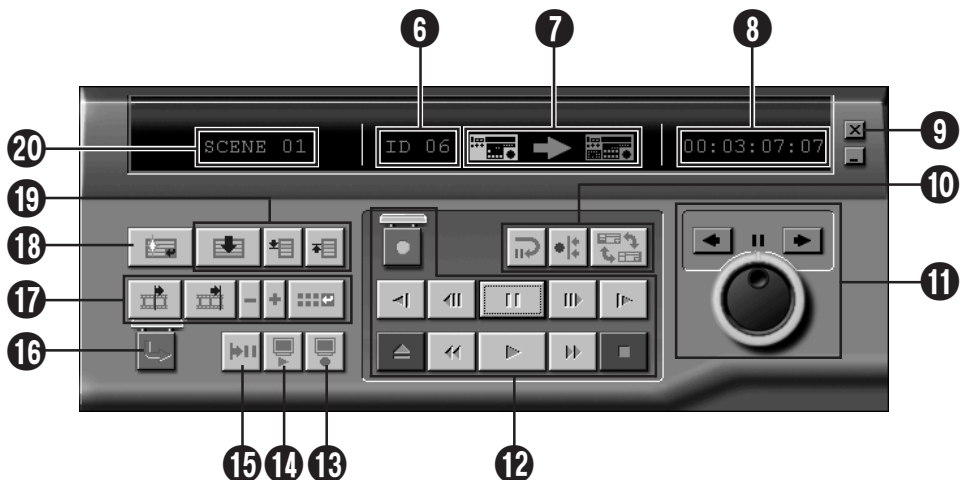
- 1 Valitse **Preferences — JLIP Devices**. Valitse sarjaportti, johon laite liitetään ja napsauta **Scan**.
- 2 Valitse käytettävä toistolaite (Player) napsauttamalla se listalaatikosta. Napsauta sitten **Select**.
 - Vaiheen 2 toimenpidettä ei tarvitse suorittaa, jos ainoastaan yksi soitin on liitettynä.
- 3 Valitse käytettävä nauhuridekki (Recorder) napsauttamalla se listalaatikosta. Napsauta sitten **Select**.
 - Valitse ruudulta **Use Edit Terminal** käyttäessäsi JVC-videodekkiä, jossa on kauko-ohjaimen taukoliitin mutta ei JLIP-liitintä, tai käyttäessäsi toisen valmistajan dekkiä.
- 4 Napsauta **OK**.



JLIP VIDEO PRODUCER-IKKUNA



OHJAIN



1 P.AE/Effects -tehosteiden painikkeet

- Aseta yksi viidestä P.AE/Effects -tehosteesta kutakin ohjelmoitua otosta kohti.
- Peruuta tehosteen valinta painamalla EC-painiketta.

2 Häilytys-/vaihtotehosteiden painikkeet

- Aseta yksi seitsemästä kuvanvaihdosta ja kymmenestä häilytys-/vaihtotehosteesta kutakin otoksenvaihtoa kohti.
- Peruuta tehosteen valinta painamalla TC-painiketta.

3 Otosten kesto

- Näyttää kaikkien ohjelmoitujen otosten kokonaiskeston.

4 Ohjainikkunan avauspainike

- Tällä saadaan ohjain näyttöön.
- Saadaan näyttöön silloinkin kun valitaan **Window — Controller**.

5 Ohjelmalista

- Näyttää seuraavat säätötiedot alkaen vasemmalta: Otoksen numero, alku (In), P.AE/Effect-tehoste, loppu (Out), Häilytys-/vaihtotehoste, kokonaiskestolaskuri ja Memo.
- Yhdelle tiedostolle voidaan tallentaa maksimi 99 ohjelmaa, joiden otoksilla on määrätty alku- ja loppukohtat.

6 ID-numero

- Näyttää valitun laitteen ID-numeron.
- Voit napsauttaa ID-numeron **JLIP Devices**-valikon katsomista varten. ID-numeron napsautus on mahdollinen myös vaihdettaessa sarjaporttia ja suoritettaessa JLIP Devices-selausta.

7 Muokkauksen ilmaisim

- Normaaliomuodossa käytössä oleva dekki näkyy vihreänä.
- Muokkausmuodossa molemmat dekki-ilmaisimet palavat (Toistolaitte: vihreä, nauhuri: punainen) ja nuoli palaa myös.
- Nauhuri palaa punaisena otosten alku- ja loppukohtien välillä silloin kun nauhuri on nauhoitustilassa.
- Voit valita käyttödekin napsauttamalla jompaa kumpaa näkyvistä dekeistä.

8 Nauhalaskurin näyttö

- Näyttää nauhan senhetkisen kohdan.

esim.

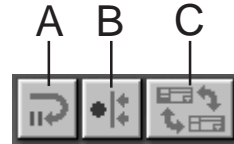
00: 01: 45: 10

(Tunnit: Minuutit: Sekunnit: Yksittäiskuvat)

- Digitaalikameran laskin käyttää kuvakuvulta-järjestelmää.

9 Sulkemispainike

- Tällä suljetaan ohjainikkuna.

10 Muokkauspainikkeet**A. Muokkauksen valmiustilan painike (Edit Standby)**

- Toistolaitte kytkeytyy Synchro Edit (tahdistettu muokkaus)-ennaltasäädetyin ajan taukokuudolle, joka on jo säädetty **Options**-valikolla (katso sivu 52).
- Tätä painiketta käytetään silloin, kun kuvanauhuri ei sovi yhteen tämän muokkausjärjestelmän kanssa ja suoritetaan muokkaus manuaalisesti.
- Tätä painiketta ei voi napsauttaa, jos laskurilukema on alle 00:00:30:00.
- Tätä painiketta ei voi napsauttaa, jos toistolaitte ei ole taukokuudossa.

B. Tahdistetun muokkauksen painike (Synchro Edit)

- Sen jälkeen kun olet siirtynyt toisto-tauko-muodolle nauhurin ja toistolaitteen nauhoituksen alkukohtassa, voit tätä painiketta napsauttamalla kelata molemmat dekit taaksepäin ennalta säädetyin ajan verran ja suorittaa ensimmäisen vaiheen.
- Koska nauhoituksen loppukohtaa ei määrätä, Synchro Edit-toiminto lopetetaan napsauttamalla **Stop**.
- Tätä painiketta ei voi napsauttaa, jos laskurilukema on alle 00:00:30:00.
- Tätä painiketta ei voi napsauttaa, jos toistolaitte ei ole taukokuudossa.

C. Toistolaitteen/nauhurin valintapainike (Select Player/Recorder)

- Tällä valitaan käytettävä dekki. Toistolaitte tulee pakosti valituksi silloin, kun nauhuri ei ole kytketty JLIP-ohjelmistoon.
- Tätä painiketta ei voi napsauttaa, mikäli ei ole JLIP-nauhoituslaitetta.

11 Hakupyörä/nopeudensäätökehä (Jog/Shuttle)

Jog/Shuttle-toimintapainikkeet

Napsauta näitä painikkeita silloin, kun haluat suorittaa Jog/Shuttle-toimenpiteitä.



Hakupyörän valintapainike (Jog Dial)

Jog Dial-muoto on tullut valituksi silloin, kun sisäkehä on valaistu.

Nopeudensäätökehän valintapainike (Shuttle Dial)

Shuttle Dial-muoto on tullut valituksi silloin, kun ulkokehä on valaistu.

Jog Dial-valo (sisempi valo)/Jog Dial-toiminta

- Jog Dial-muoto tulee valituksi silloin, kun vastaava valo syttyy hiiriosoitinta napsauttamalla.
- On mahdollista siirtyä aina seuraavaan kuvaan napsauttamalla hiiriosoitimella vasempaa (taaksepäin) tai oikeaa (eteenpäin) nuolta.
- Dekkiä voidaan tällöin käyttää numeropainikkeilla.

Shuttle-valo (ulompi valo)/Shuttle Ring-toiminta

- Shuttle-muoto tulee valituksi silloin, kun vastaava valo syttyy hiiriosoitinta napsauttamalla.
- Hidastettu toisto, toistojapikakatselu eteenpäin riippuen siitä kumpaa nuolta napsautetaan, vasempaa (taaksepäin) vai oikeaa (eteenpäin).
- Dekkiä voidaan tällöin käyttää numeropainikkeilla.

Tietokoneen kymmenen tärkeää tehtävää Jog/Shuttle-painikkeille

<Jog-muoto>

- [2]: Toisto
- [4]: Kuva-kuvalta taaksepäin
- [6]: Kuva-kuvalta eteenpäin
- [8]: Jog/Shuttle-toiminnan valinta ja tauko
- [•]: Pysäytys

<Shuttle-muoto>

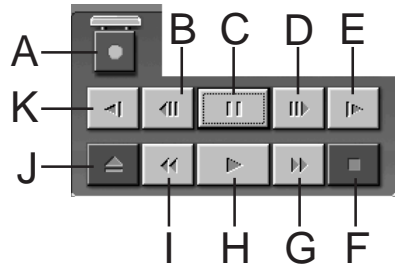
- [2]: Toisto
- [4]: Kiihdyttää yhden tason pikakelauksessa taaksepäin tai vähentää yhden tason nopeutta pikakelauksessa eteenpäin.

- [6]: Kiihdyttää yhden tason pikakelauksessa eteenpäin tai vähentää yhden tason nopeutta pikakelauksessa taaksepäin.

- [8]: Jog/Shuttle-toiminnan valinta ja tauko
- [•]: Pysäytys

12 Nauhan käyttöpainikkeet

- Näillä painikkeilla ohjataan videokameran ja nauhurin toimintoja.
- Hidastettu toisto: napsauta **Pause** ja sen jälkeen **Slow**.
- Kuva-kuvalta eteenpäin: napsauta **Pause** ja sen jälkeen **Frame Advance**.
- **Record**-painikkeessa on lukkokansi. Ennen kuin käytät painiketta, napsauta lukkokansi auki.



- A. Nauhoituspainike (Record)
- B. Kuva-kuvalta siirto taaksepäin (Reverse Frame Advance)
- C. Taukopainike (Pause)
- D. Kuva-kuvalta siirto eteenpäin (Forward Frame Advance)
- E. Hitaasti eteenpäin-painike (Forward Slow)
- F. Pysäytyspainike (Seis) (Stop)
- G. Pikakelaus eteen/eteenpäin haku
- H. Toistopainike
- I. Pikakelaus taakse/taaksepäin haku
- J. Poistopainike
- K. Hitaasti taaksepäin-painike (Reverse Slow)

13 Tarkastuspainike (Review)

- Tätä painiketta käytetään videon toistoon muokkauksen jälkeen. Synchro Edit-toimintoa käytettäessä nähdään ainoastaan yksi nauhoitus, kun taas kaikki nauhoitukset nähdään käytettäessä Auto Edit-toimintoa.
- Tämä painike ei toimi, jos nauhuri ei ole kytketty J-LIP-ohjelmistoon.
- Tätä painiketta ei voi napsauttaa, jos laitteen käyttöönoton jälkeen ei ole suoritettu yhtään Auto Edit-toimenpidettä.

14 Esikatselupainike (Preview)

- Toista videota ohjelman alkukohdasta loppukohtaan.
- Tätä painiketta napsautettaessa ei nauhoitus käynnisty.
- Tietokone ilmoittaa äänimerkillä, milloin toimenpide alkaa ja loppuu.
- Käytettäessä kameraa, joka on varustettu siirtotoiminnoilla kuten ylipyöhyminen, alue ennen alku- ja loppukohtaa näkyy rajattuna. Tämän ansiosta on mahdollista tarkasti varmistaa muokattavan videon kohta. (Tämä toiminta ei kuitenkaan ole mahdollinen joidenkin mallien kohdalla.)
- Tätä painiketta ei voi napsauttaa valittaessa useita otoksia.

15 Mene (Goto)-painike

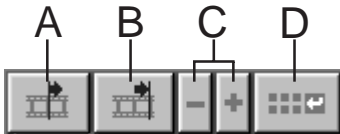
- Tätä painiketta napsauttamalla dekki löytää automaattisesti ohjelmalistalle merkityn aikakoodin (alkukohta) ja kytkee dekin toisto-tauko-muodolle.
- Toimii ainoastaan toistolaitteen kanssa.

16 Automaattimuokkauksen painike (Auto Edit)

- Koska lukkokansi on normaalisti päällä, napsauta tätä painiketta vasta sen jälkeen kun olet napsauttanut lukkokannen auki.
- Muokkaus alkaa automaattisesti heti, kun nauhuri liitetään ja kytketään taukomuodolle.

17 Ohjelman muokauspainike (Program Modification)

Kun teet ohjelmalle hienomuokkausta, alku- ja loppukohta määrätään tällä painikkeella sen jälkeen kun otosnumero on määrätty Program Select-painikkeilla. **Trim+/-**-painikkeella voidaan tehdä erilaisia hienomuokkauksia.



A. Alkukohdan painike (In Point)

- Tämä painike valitsee alkukohdan aikakoodin ja näyttää sen punaisena.
- Aikakoodin hienomuokkaus alkukohdalle voidaan tehdä käyttämällä **Trim+/-**-painiketta.
- Napsauttamalla **Goto** tämän painikkeen jälkeen dekki löytää automaattisesti alkukohdan ja kytkee dekin toisto-tauko-muodolle.
- Tätä painiketta ei voi napsauttaa, jos on valittu useita otoksia.

B. Loppukohdan painike (Out Point)

- Tämä painike valitsee loppukohdan aikakoodin ja näyttää sen punaisena.
- Aikakoodin hienomuokkaus loppukohdalle voidaan tehdä käyttämällä **Trim+/-**-painiketta.
- Tätä painiketta ei voi napsauttaa, jos on valittu useita otoksia.

C. Tasoituspainikkeet (Trim)

Näitä painikkeita käytetään hienomuokkauksen tekemiseen ohjelmalle annetun alku- ja loppukohdan aikakoodille.

Trim+: Lisää aikatietoja yhden kuvan verran.

Trim-: Vähentää aikatietoja yhden kuvan verran.

- Tätä painiketta ei voi napsauttaa, jos alkukohtaa ja loppukohtaa ei ole valittu.

D. Muuta editointikohtia-painike (Modify Edit Points)

Tätä painiketta käytetään tehtäessä hienomuokkauksia otokseen parhaillaan valittuna olevalla ohjelmalistalla.

- On mahdollista myös avata **Modify Edit Points**-valikko ja tehdä hienomuokkauksia alkukohdalle, loppukohdalle, nauhanvaihdolle ja memolle.
- **Modify Edit Points**-valikko voidaan avata myös kaksoisnapsauttamalla otosnumero.
- Tätä painiketta ei voi napsauttaa, jos on valittu useita otoksia.

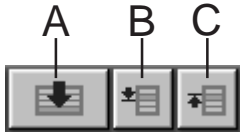
18 Syöttöpainike (Entry)

Tällä painikkeella syötetään senhetkinen alkukohtan ja loppukohtan laskuriarvo aina painiketta napsautettaessa.

- Tämä painike määrää kunkin otoksen alku- ja loppukohtan.
- Kun napsautat **Entry** sen jälkeen kun olet napsauttanut ohjelma- valintapainikkeista jotain muuta kuin **Bottom of Scene**, tulee senhetkistä asentoa seuraavan numeron kohdalle uusi ohjelma. Senhetkistä ohjelmaa edeltävien ohjelmien otosnumerot lisääntyvät yhdellä ja siirtyvät taaksepäin.
- Tätä painiketta ei voi napsauttaa, jos laskurilukema on alle 00:00:30:00.

19 Ohjelman valintapainikkeet (Program Select)

Ohjelman valinta on mahdollista myös napsauttamalla otosnumeroa ohjelmalistalla.



A. Viimeinen otos-painike (Bottom of Scene)

- Tätä painiketta napsauttamalla saadaan ohjelmalistalta valittu kohta listan loppuun.
- Tämä on hyödyllinen ominaisuus silloin, kun ohjelmia on paljon.

B. Seuraava otos-painike (Next Scene)

- Tällä painikkeella muutetaan valittu ohjelmakohta yhden pykälän alaspäin.

C. Edellinen otos-painike (Previous Scene)

- Tällä painikkeella muutetaan valittu ohjelmakohta yhden pykälän ylöspäin.

20 Otosnumero (Scene Number)

- Tämä näyttää valitun ohjelman numeron ohjelmalistalla.

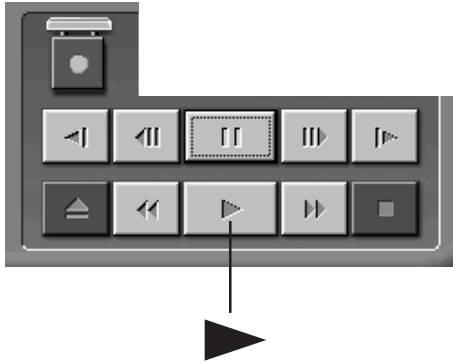
Muokkaustoiminto käytettäessä muuta muokkausdekkiä kuin JLIP

1. Etsi otoksen alkukohta JLIP-ohjelmistoon kytketyllä toistolaitteella ja kytke laite toisto-tauko-muodolle.
2. Napsauta **Edit Standby**.
3. Etsi muun kuin JLIP-ohjelmiston avulla toimivan nauhurin otoksen alkukohta ja kytke nauhuri nauhoituksen taukomuodolle.
4. Paina samanaikaisesti toistolaitteen toistopainiketta ja nauhoittavan laitteen nauhoituksen käynnistyspainiketta.
5. Lopeta nauhoitus heti kun toistolaitteen otoksen loppukohta on ohitettu.

Katso nauhurin ohjekirjasesta yksityiskohdat siitä, kuinka dekki kytketään nauhoituksen taukomuodolle.

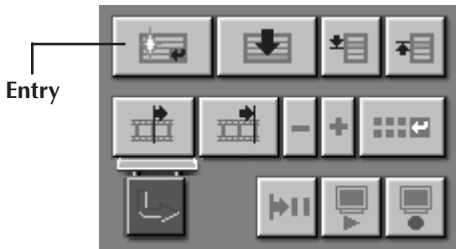
HUOM.

Jos tarvitset **JLIP Video Producer Help** -ruudun, valitse **Help** — **Contents**.



Videolähdelaitteen käyttö

- 1 Aseta videolähde laite toistumuodolle PLAY ja aseta siihen nauhoitettu kasetti.
- 2 Napsauta ►.
 - Kuva ilmestyy television kuvaruudulle.

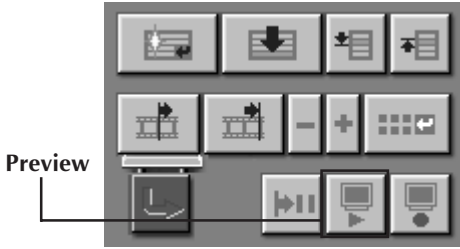


Alku- ja loppukohtien valinta

- 1 Otosten alku- ja loppukohtat valitaan **Entry**-painikkeella. (In = alku, Out = loppu).
 - Valitse otosten alku- ja loppukohtat niin, että loppukohtadan (Out) arvo on suurempi kuin alkukohtadan (In) arvo.
 - Jos otoksen loppukohtaa (Out) ei ole valittu, ohjelmaa ei voi toistaa eikä kopioida (dubata).
 - Jos asetat otoksen alkukohtadan (In) nauhan alkuun, tai jos asetat otoksen loppukohtadan (Out) nauhan loppuun, editointi ei ehkä toimi oikein. Muuta aiemmin valittuja alku- ja loppukohtia hieman ja yritä uudelleen.
 - DV-järjestelmän mukaisten digitaalisten videokameroiden laskureita ei voi nollata.
 - Alkukohtien laskuriarvon tulee olla 00:00:30:00 tai myöhempi.
 - Kuva-kvalta -laskurien ollessa kyseessä ei joitakin arvoja voi asettaa.

No	In Point	Out Point	Duration Time	Memo
00				
01	00:00:34:12	00:00:43:12	00:00:09:00	
02	00:00:58:13	00:01:09:22	00:00:11:09	
03	00:00:32:14	00:00:38:14	00:00:06:00	
04	00:00:54:24	00:01:25:05	00:00:30:05	

Yhden ohjelmoidun otoksen toisto



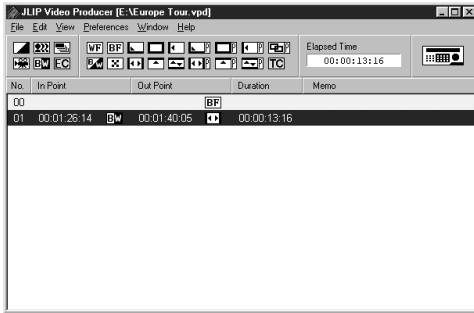
1

Napsauta riviä, jolla näkyvät haluamasi otoksen alku- ja loppukohtat (In ja Out). Rivi korostuu.

2

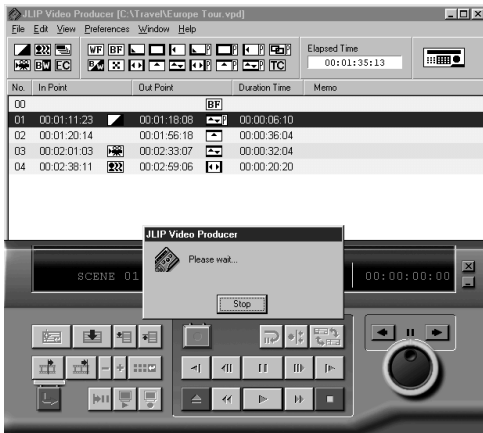
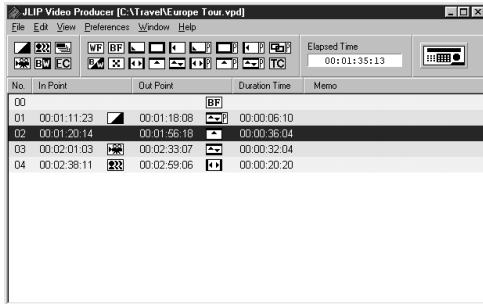
Napsauta **Preview**.

- Videokamera etsii otoksen siirtymällä alkukohtaa (In) edeltävään kohtaan ja aloittaa toiston alkukohtasta (In). Toisto keskeytyy, kun loppukohta (Out) on ohitettu.



Kopiointi (dubbaus)

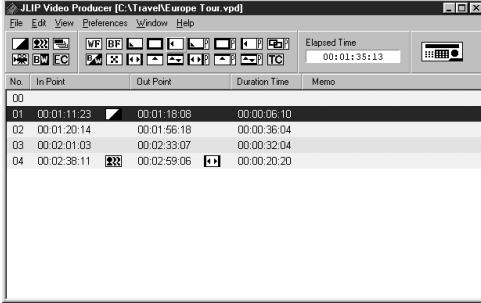
Voit nauhoittaa kaikki ohjelmoitut otokset nauhoittavassa videonauhurissa olevalle kasetille.



- 1 Varmista, että kasetin suojakieltä ei ole katkaistu. Laita kasetti sitten nauhoittavaan videoon ja kytke se nauhoitustauolle (Record-Pause).
- 2 Napsauta **Auto Edit**.
Kun kopiointi loppuu, videokamera pysähtyy ja nauhoittava video kytkeytyy nauhoitustauolle.
 - Kun "Tape Change" (nauhan vaihto) tulee ajankohtaiseksi kopioinnin aikana, muokkaus loppuu ja nauhan vaihtoa tarkoittava viesti ilmestyy ruutuun. Vaihda nauha ja napsauta **OK**.
- 3 Pysäytä nauhoittava videonauhuri.

P.AE/Effect -tehosteen valitseminen

Käytettävissä on 5 P.AE/Effects -tehostetta, joilla voidaan elävöittää ohjelmoitua otosta. Voit valita vain yhden tehosteen ohjelmoitua otosta kohti.



1 Napsauta otosta, johon haluat käyttää P.AE/Effect -tehostetta.

2 Napsauta haluamaasi P.AE/Effect -painiketta. Valitun tehosteen merkki ilmestyy näkyviin alkukohdan (In) oikealle puolelle.

Valitun P.AE Effect -tehosteen peruutus . . .

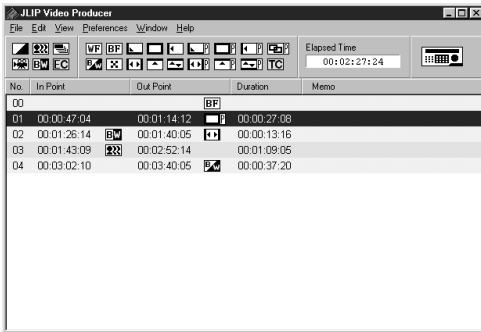
Napsauta otosta, jonka tehosteen haluat poistaa. Napsauta sitten EC-painiketta (Effect Clear).

HUOM.

Jos käytät seepia- tai monotone-vaihtoehtoja, et voi käyttää liukenemista etkä mustavalkoista häivytystä häivytysvaihtotehosteena.

Häivytyis-/vaihtotehosteen valitseminen

Otoksenvaihtoihin on käytettävissä 17 häivytyis-/vaihtotehostetta.



1 Napsauta otosta, johon haluat käyttää häivytyis-/vaihtotehostetta.

2 Napsauta haluamaasi häivytyis-/vaihtotehostepainiketta. Valitun tehosteen merkki ilmestyy näkyviin loppukohdan (Out) oikealle puolelle.

- Häivytyis/vaihto tapahtuu valitun otoksen (jota napsautettiin) ja seuraavan otoksen välillä.

Häivytyis-/vaihtotehosteen asetus muokkauksen alkukohdassa . . .

Napsauta otosta 00 tai nauhanvaihto-otosta, ja valitse sen jälkeen mieleisesi häivytyis-/vaihtotehoste.


Valitun häivytyis-/vaihtotehosteen peruutus . . .







Napsauta otosta, jonka tehosteen haluat poistaa. Napsauta sitten TC-painiketta.













HUOM.

Videokuvia käyttäviä häivytyis-/vaihtotehosteita ei voi asettaa otokselle 00 tai nauhanvaihto-otoksille.

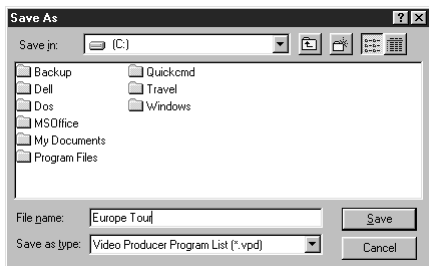
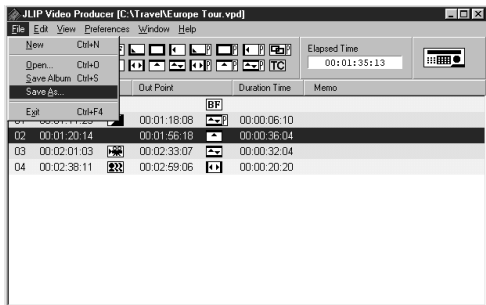
P.AE/Effect- ja häilytys-/vaihtotehosteiden painikkeet

P.AE/Effect -tehosteiden painikkeet	
	SEEPIA Nauhoitetut otokset saavat vanhoja valokuvia muistuttavan ruskehtavan sävyn. Luo perinteinen ilme käyttämällä tätä tehostetta yhdessä Cinema-tilan kanssa.
	VIDEOKAIKU Lisää kohteeseen "haamukuvan" luoden näin fantasiatunnelman.
	STROBO Nauhoitus näyttää toisiaan seuraavien yksittäiskuvien sarjalta.
	MYKKÄFILMI Lisää nauhoitettuihin otoksiin nykyvän strobavaikutelman.
	MONOTONE Otos nauhoitetaan mustavalkoiseen vanhojen elokuvien tapaan. Laajakulmatoiminnon kanssa käytettäessä saadaan aikaan mykkäelokuvavaikutelma.
	TEHOSTEEN POISTO Peruuttaa valitun P.AE/Effect -tehosteen.

Häilytys-/vaihtotehosteiden painikkeet	
	VALKOINEN HÄIYTYYS Häilytys valkoiseen kuvaruutuun tai valkoisesta kuvaruudusta.
	MUSTA HÄIYTYYS Häilytys mustaan kuvaruutuun tai mustasta kuvaruudusta.
	NURKKAVAIHTO Otos avautuu mustalle kuvaruudulle oikeasta ylänurkasta vasempaan alanurkkaan tai musta kuvaruutu peittää kuvan edeten vasemmasta alanurkasta oikeaan ylänurkkaan.
	IKKUNAVAIHTO Uusi otos avautuu mustan kuvaruudun keskelle edeten nurkkia kohti, tai tulee esiin nurkista edeten kohti keskustaa.
	LIUKUVAIHTO Seuraava otos liukuu vähitellen edellisen päälle oikealta vasemmalle.
	MUSTAVALKOINEN HÄIYTYYS Häilytys mustavalkoisesta värilliseen kuvaan tai värillisestä mustavalkoiseen kuvaan.

Häilytys-/vaihtotehosteiden painikkeet	
	MOSAIKKIHÄIYTYYS Alku- tai loppuhäilytys mosaiikkitehosteella.
	OVIVAIHTO Otos tulee esiin mustalle kuvaruudulle alkaen keskeltä edeten oikealle ja vasemmalle, tai musta näyttö peittää kuvan edeten oikealta ja vasemmalta kohti keskustaa.
	VIERITYSVAIHTO Otos vierittyä esiin mustan kuvaruudun alaosasta tai poistuu ylhäältä alas jättäen kuvaruudun mustaksi.
	SULJINVAIHTO Otos tulee esiin ylhäältä ja alhaalta kohti mustan kuvaruudun keskustaa tai poistuu keskiosasta ylös ja alas jättäen kuvaruudun mustaksi.
	NURKKAVAIHTO Uusi otos avautuu edellisen kuvan otoksen päälle oikeasta ylänurkasta edeten vasempaan alanurkkaan.
	IKKUNAVAIHTO Uusi otos avautuu edellisen kuvan otoksen päälle kuvaruudun keskeltä lähtien edeten nurkkia kohti.
	LIUKUVAIHTO Uusi otos liukuu näkyviin oikealta vasemmalle edellisen otoksen päälle.
	LIUKENEMINEN Uusi otos ilmestyy asteittain esiin vanhan otoksen poistuessa samalla näkyvistä.
	OVIVAIHTO Edellinen otos liukuu syrjään keskeltä oikealle ja vasemmalle pariovien lailla, jolloin alta paljastuu uusi otos.
	VIERITYSVAIHTO Uusi otos vierittyä edellisen päälle alareunasta yläreunaan edeten.
	SULJINVAIHTO Uusi otos liukuu edellisen päälle keskeltä kuvaruudun ylä- ja alareunaa kohti.
	OTOKSENAVAIHDON POISTO Peruuttaa valitun häilytys-/vaihtotehosteen.

Ohjelman tallennus



- 1 Valitse **File** — **Save As**.
 - Näytölle ilmestyy valintataulu **Save As**.
- 2 Anna tiedostonimi kenttään **File name**.
 - Tiedoston nimen tarkenneosa on **.vpd**
Esim.: matka.vpd
- 3 Napsauta **Save**, jolloin ohjelman tallentuu tiedostoon.

HUOMAUTUKSIA:

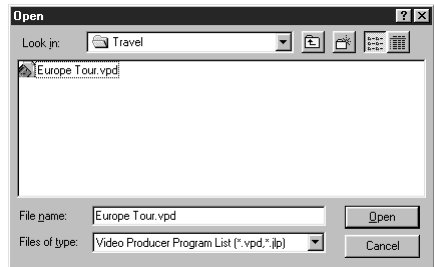
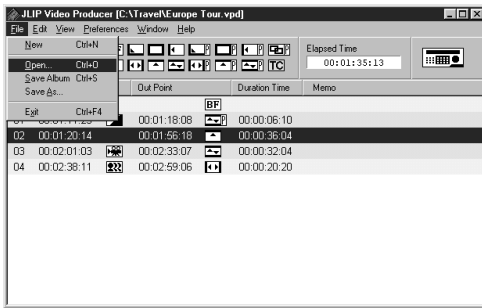
- Tallennetut ohjelmoidut otostiedot sisältävät ainoastaan laskurilukemat alku- ja loppukohdissa, häivytykset-/ vaihtotehosteet, P.A.E/Effects-tehosteet, kestoajan ja Memon.
- Kuvia ei tallenneta.
- Katso kohdasta **Kopiointi**, sivu 43, nauhoitus ja videokuvan tallennus videonauhalle.
- Seuraavia merkkejä ei voi käyttää tiedostonimessä: \ / : * ? " < > |
- Yhteen tiedostoon voidaan tallentaa jopa 99 ohjelmaa.

Tallennetun tiedoston avaaminen

- 1 Valitse **File — Open**.
 - Näytölle ilmestyy valintataulu **Open**.
- 2 Tallennettu tiedostonimi ilmestyy kenttään **File name**. Napsauta haluamaasi tiedostonimeä, jolloin se ilmestyy alapuoliseen kenttään.
- 3 Napsauta **Open**, jolloin tiedosto luetaan levyltä.
 - Ikkuna **JLIP Video Producer** palaa näytölle.

Levykkeelle tallennetun tiedoston avaaminen

- 1 Työnä levykeasemaan levyke.
- 2 Valitse levykeasema napsauttamalla palkkia ▼ kohdasta **DRIVE**.
- 3 Tee vasemalla olevan kohdan **Tallennetun tiedoston avaaminen** vaiheet 2 ja 3.

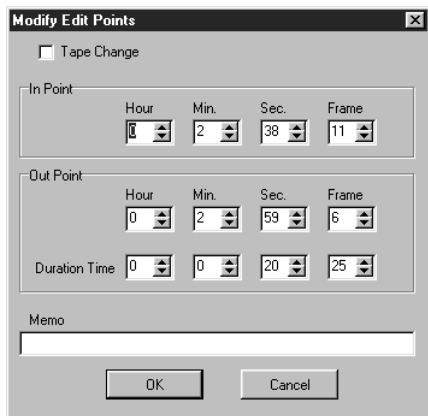


Tallennus vanhan tiedoston päälle

Jos tiedosto tallennetaan sellaisella nimellä, jolla on jo tallennettu toinen tiedosto, vanhat tiedot pyyhkiytyvät pois uusien tieltä.

- 1 Kun olet avannut tiedoston ja muokannut laskuritietoja (katso s. 48), valitse **File — Save Album**. Vanhan tiedoston päälle tallentuu uusi tiedosto.

Ohjelmoitua otosta koskevien tietojen korjaus ja otoksen leikkaus



Ohjelman laskuritietojen korjaus

1 Kaksoisnapsauta otosta, jota haluat muuttaa.

TAI . . .

Valitse otos, jota haluat muokata, ja napsauta ohjaintaulun **Muuta editointikohtia**.

• **Modify Edit Points**-valikko ilmestyy ruutuun, jolloin voit suorittaa alku-, loppukohdan, Memon ja nauhan muutokset.

2 Napsauta ▲▼ tai näppäile uusi arvo ja napsauta **OK**.

HUOMAUTUKSIA:

- **Modify Edit Points**-valikko saadaan näyttöön kun valitaan **Modify Edit Points** napsauttamalla hiiriohjaimen oikeaa puolta.
- Napsauta **Memo**-kenttää, kun haluat tallentaa tekstin **Memo**-kentälle.

Otoksen pituuden muokkaus

1 Valitse otos napsauttamalla ohjainruudun ohjelman valintapainikkeita. (Voit valita otoksen myös napsauttamalla mieleisen otoksen riviä.)

2 Napsauta ohjaintaulun **In Point** ja **Out Point** ja valitse aikakoodi, jonka haluat muokata.

3 Muokkaa aikakoodia lisäten tai vähentäen sitä yhden kuvan verran kerrallaan napsauttamalla **Trim+** tai **Trim-**.

HUOM.

Tämän toiminnon ansiosta yksinkertaiset muokkaukset tapahtuvat kätevästi tarvitsematta ottaa **Modify Edit Points**-valikkoa näyttöön.

Otoksen poisto

1 Napsauta otosta, jonka haluat poistaa.

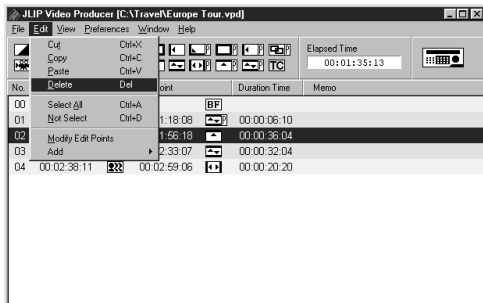
2 Valitse **Edit** — **Delete**.

• Näkyviin ilmestyy viesti "**Delete 1 Scene(s)?**" (Poista 1 otos (otokset)?).

Leikkaa (poista) otos napsauttamalla **Yes**.

HUOM.

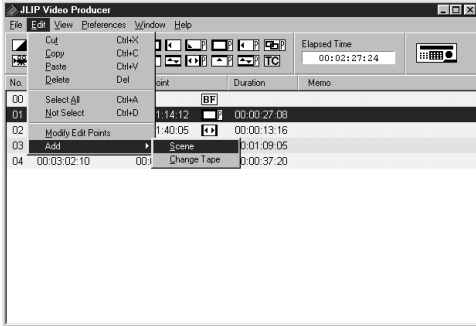
Voit poistaa otoksen valitsemalla **Delete**, mikä tapahtuu napsauttamalla hiiriohjaimen oikeaa puolta.



Otoksen lisääminen

1 Napsauta otosta, jonka haluat lisätä, ja valitse **Edit — Add — Scene**.

2 Syötä mieleisesi alku- ja loppukohtat. Katso kohtaa **Ohjelman laskuritietojen korjaus** vasemmanpuoleisella sivulla.



Kopiointi yhdelle nauhalle käyttäen kahta tai useampia nauhoja

1 Napsauta otosta, jossa nauha aiotaan vaihtaa, ja valitse **Edit — Add — Change Tape**.

TAI . . .

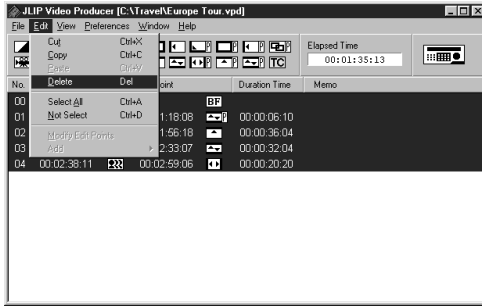
Kaksoisnapsauta otosta, jota haluat muokata, saadaksesi **Modify Edit Points**-valikon näyttöön ja syötä sitten tarkastusmerkki kohdan **Change Tape** viereen.

HUOM.

Otoksen, jossa nauha aiotaan vaihtaa, alku- ja loppukohta eivät ilmesty näyttöön. Huomaa, että on myös mahdollista selvästi merkitä nauhan vaihto syöttämällä esimerkiksi viesti "nauhan vaihto" Memo-kenttään.



Kaikkien ohjelmoitujen otosten leikkaus (poisto)



1 Valitse **Edit** — **Select All**.

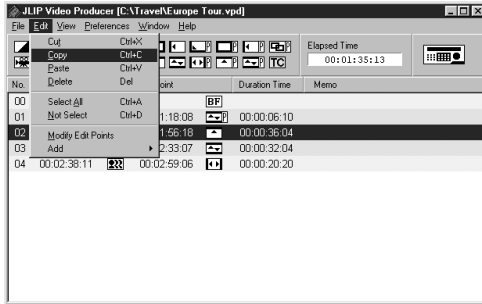
2 Valitse **Edit** — **Delete**.

- Viesti "**Delete (number) Scene(s)**(Poista (numero) otos(otokset))?" tulee näkyviin.
- Napsauta **Yes**, kun haluat poistaa kaikki otokset.

HUOM.

Kaikki otokset voidaan poistaa kun valitset **Delete** napsauttamalla hiiriohjaimen oikeaa puolta.

Ohjelmoidun otoksen kopiointi toiseen paikkaan



1 Napsauta otosta, jonka haluat kopioida.

2 Valitse **Edit** — **Copy**.

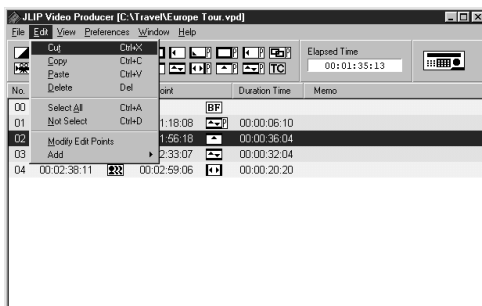
3 Napsauta sen otoksen numeroa, jonka haluat siirtää.

4 Valitse **Edit** — **Paste**.

HUOMAUTUKSIA:

- Otosta **00** ei voi siirtää.
- **Copy** — **Paste** -toimenpiteet onnistuvat napsauttamalla hiiriohjaimen oikeaa puolta.

Ohjelmoidun otoksen siirto toiseen paikkaan



1 Napsauta otosta, jota haluat siirtää, ja valitse **Edit** — **Cut**.

2 Napsauta sen otoksen numeroa, jonka haluat siirtää.

3 Valitse **Edit** — **Paste**.

HUOM.

Cut — **Paste** -toimenpiteet onnistuvat napsauttamalla hiiriohjaimen oikeaa puolta.

ID-numeron muuttaminen

Liitetyn laitteen tunnusnumero voidaan muuttaa. Tunnusnumeroksi on säädetty **06** (tehdassäätö).

1 JLIP Devices-valikko saadaan näyttöön valitsemalla **Preferences — JLIP Devices**.

2 Kun olet valinnut listalaatikon numeron, napsauta ohjainhiiren oikeaa puolta ja valitse **Change ID**. Muuta sitten numero ja paina **Return**-painiketta.

HUOMAUTUKSIA:

- Älä anna ID-numeroksi **00**, koska JLIP-Video Producer-ohjelmisto ei tunnista nollaa ID-numerona.
- Kun on liitettyä kaksi (tai useampi) videokameraa, muista vaihtaa liitetyn dekin ID-numero, jotta numerot eivät menisi päällekkäin.
- Katso liitetyn dekin käyttöohjekirjasesta yksityiskohdat siitä, kuinka dekin ID-numero muutetaan.

Toisen laitteen kytkeminen käytön aikana

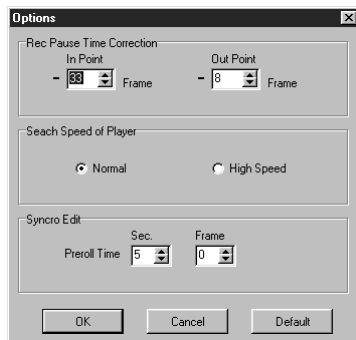
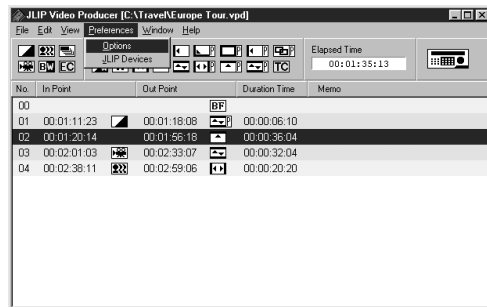
Kun kytket toisen laitteen käytön aikana, kytketyt laitteet on initialisoitava. (JLIP Video Producer -ohjelmistoa ei tarvitse suorittaa uudelleen alusta alkaen.)

1 Suorita kohdan **JLIP-laitteiden initialisointi** vaiheet **1 – 4**, sivu 35.

Tietokoneeseen tallennetun otoksen alku/loppukohtan ja nauhoittuvaan dekkiin kopioituvan otoksen alkukohtan aikaeron korjaus

Kopioinnin aikana tietokoneeseen tallennetun otoksen alku saattaa jäädä pois tai nauhoittavalle dekille saattaa kopioitua otos, joka sijaitsee ennen siirrolle ilmoitettua alku/loppukohtaa.

Kun näin käy, tarkenna editointia säätämällä aikaväli.



1 Kopioinnin jälkeen (☞ s. 43) toista (katsele) kopioitu otos.

2 Valitse **Preferences — Options J-LIP Video Producer**-ikkunassa saadaksesi **Options**-valikon näyttöön.

3 Alku- tai loppukohta asetetaan syöttämällä numeroarvo tai napsauttamalla ▲▼.

Alkukohtan (In) ajoituksen säätämistä varten näppäile uusi arvo väliltä 0 Frame –200 Frame.

Alkukohta: jos otos alkaa liian aikaisin, anna nykyistä arvoa pienempi arvo.

Alkukohta: jos otos alkaa liian myöhään, anna nykyistä arvoa suurempi arvo.

- Tehtaalla annettu arvo on –33 Frame.
- Palaa tehdassäätöön napsauttamalla **Default**.

Loppukohtan (Out) ajoituksen säätämistä varten näppäile uusi arvo väliltä 0 Frame –200 Frame.

Loppukohta: kun otos loppuu liian myöhään, anna nykyistä arvoa suurempi arvo.

Loppukohta: kun otos loppuu liian aikaisin, anna nykyistä arvoa pienempi arvo

- Tehtaalla annettu arvo on –8 Frame.
- Palaa tehdassäätöön napsauttamalla **Default**.

4 Napsauta **OK**.

- Tämä arvo tallentuu tietokoneeseen.

5 Tarkista alku/loppukohtan korjattu ajoitus kopioimalla tallennetut otokset ja toistamalla (katselemalla) ne.

HUOM.

Otoksen alku/loppukohtan ajoituksen säädöstä huolimatta säädetyt alku/loppukohtan ja kopioituneen otoksen alku/loppukohtan välillä voi olla pieni ero.

OIRE	MAHDOLLINEN SYY
Sarjaportin valinta ei onnistu.	<ul style="list-style-type: none"> ● Joskus RS-232C-portin käyttö ei onnistu, koska tietokoneen COM-portit on kaikki määrätty sisäisille modemeille, IrDA- tai muille laitteille. Kun haluat tarkastaa portin käyttötilanteen, napsauta tietokoneen My Computer (Oma tietokone), valitse Properties (Ominaisuudet), napsauta Device Manager (Laittehallinto) ja katso kohtaa Port (Portit). Mikäli ei yhtään porttia ole auki, mitätöi jokin modemeista, IrDA-ohjaimista tai muista laitteista vapauttaaksesi COM-portin. ● RS-232C-portin käyttö ei saata olla mahdollista riippuen USB:stä ja käytettävästä digitaalikamerasta. ● Saattaa olla tarpeellista vaihtaa BIOS riippuen kyseessä olevasta tietokoneesta.
JLIP-laitetta ei tunnisteta	<ul style="list-style-type: none"> ● Tarkista, että on säädetty oikea sarjaporttinumero. ● Tarkista, onko JLIP-laitteen virta kytketty. ● Tarkista, onko JLIP-laitetta varten tehty oikeat liitännät. ● Tarkista, oletko erehdyksissäsi laittanut muokausjohdon JLIP-johdon sijaan. ● Jos käytetään kahta tai useampaa laitetta, tarkista, että JLIP-ID-numerot eivät ole päällekkäin.
Ohjainruudusta ei voi ohjata digitaalivideokameraa	<ul style="list-style-type: none"> ● Tarkista, onko "Player" valittu JLIP Devices-valikkoon.
Ohjainruudusta ei voi ohjata nauhuria	<ul style="list-style-type: none"> ● Tarkista, onko "Recorder" valittu JLIP Devices-valikkoon. ● Voidaan käyttää ainoastaan JLIP-liittimillä varustettuja videodekkejä. ● Videodekin teknisistä ominaisuuksista johtuen jotkut toiminnot, kuten hidastettu toisto, haku, kuva-kualta eteenpäin ja taaksepäintoisto eivät saata onnistua. Katso kyseessä olevan videodekin tekniset ominaisuudet vastaavasta käyttöohjekirjasesta.
P.A.E/Effect- tai häilytys-/vaihtotehosteiden valinta ei onnistu	<ul style="list-style-type: none"> ● Joitakin P.AE/Effect- ja häilytys-/vaihtotehosteyhdistelmiä ei voi valita samanaikaisesti. Valitse toisentyypinen P.AE/Effect- tai häilytys-/vaihtotehoste. ● Videokuvia käyttäviä häilytys-/vaihtotehosteita ei voi määrätä otokseen 00, viimeiseen otokseen, nauhanvaihto-otokseen tai otokseen ennen nauhan vaihtoa.
Automaattinen muokkaustoiminto pysähtyy	<ul style="list-style-type: none"> ● Tarkista, että muita ohjelmistoja ei ole käytössä. ● Tämäntapainen oire ilmenee silloin, kun oikeat tiedot eivät välity digitaalivideokamerasta johtuen toistettavan nauhan vauriosta. ● Tämäntyyppinen oire on mahdollinen silloin, kun LP-muodolla nauhoitettua nauhaa toistetaan erilaisella digitaalivideokameralla. ● Varmista, että nauhurissa olevassa nauhassa on tahattoman nauhoituksen estokytkin.

OIRE	MAHDOLLINEN SYY
Videodekki ei toimi	<ul style="list-style-type: none"> ● Kun videodekki on kauko-ohjauksen taukokuudolla tai se on kauko-ohjauksessa, muista kytkeä se nauhoituksen taukokuudolle ennen kuin aloitat automaattisen muokkauksen. ● Kun videodekki on kauko-ohjauksen taukokuudolla tai se on kauko-ohjauksessa, tarkista, että JLIP Devices-valikosta on valittu "Use Edit Terminal". ● Kun videodekkiä ohjataan digitaalivideokameran kauko-ohjaimella, täytyy sen valmistajakoodi asettaa käytettävän videodekin mukaan. ● Kun videodekki on JLIP-ohjauksessa, tarkista JLIP Devices-valikosta, että on valittu "Recorder" eikä "Use Edit Terminal". ● Tarkista, että et ole vahingossa vaihtanut muokkausjohtoa ja JLIP-johtoa.
Valittu P.A.E/Effect- tai häivytyksen/vaihtotehoste eivät toimi	<ul style="list-style-type: none"> ● Jotkut toiminnot eivät ehkä ole mahdollisia johtuen videodekin teknisistä ominaisuuksista. Katso kyseessä olevan videodekin tekniset ominaisuudet vastaavasta käyttöohjekirjasta.
Automaattinen editointi ei pääty	<ul style="list-style-type: none"> ● Tarkista, että loppukohdan säätö varmasti vastaa käytettävän nauhan laskuriarvoa.
Muokkauskohta on siirtynyt	<ul style="list-style-type: none"> ● Jos siirtyminen on aina samansuuruinen: Muuta "Rec Pause Time Correction"-arvo, jonka löydät valikon Preferences — Options alta (Katso sivu 52). ● Jos siirtyminen vaihtelee: Tämä saattaa johtua pienestä mekaanisesta siirtymisestä, joka aiheutuu epätarkkuudesta itse videodekin toiminnassa.
Digitaalivideokamerasta tuleva kuva/ääni ei nauhoitu	<ul style="list-style-type: none"> ● Tarkista A/V-johdon liitännät. ● Säädä videodekki tulolle ulkopuolisesta ohjelmalähteestä. ● Tarkista ensin, että digitaalikameran kuva ja ääni näkyvät videodekkiin liitetyn television ruudussa. Suorita sen jälkeen automaattinen muokkaus.
Näytössä on tarpeettomia kohtia, kuten aika, päivämäärä ja aikakoodi	<ul style="list-style-type: none"> ● Tyhjennä näyttö muuttamalla digitaalivideokameran asetukset.
Tietokoneen näyttökuvan väri on outo	<ul style="list-style-type: none"> ● Väri ei näy kunnolla monitoreissa, joiden väritarkkuus on alle 256 väriä.

Tässä käyttöohjeessa kuvatut sovellusohjelman näyttöruudut saattavat olla erilaiset kuin itse asiassa ruudussa näkyvät riippuen tietokoneen käyttöympäristöstä.

A

Aikakoodi s. 9
 Albumin tallennuspainike s. 8, 47
 Alku- ja loppukohtien valinta s. 41
 Apuvalikko s. 40
 Automaattisen sieppauksen painike s. 9, 14
 Automaattinen sieppaus s. 14
 Avauspainike s. 8

B

BMP (Bitmap) s. 12, 21, 24, 29

D

Diakatselu s. 16
 Diakatselun painike s. 10, 16
 DV-säätöpainike s. 8
 DV-säätöruutu s. 8, 9
 DVF s. 12, 22, 29

E

Edellisen kuvan painike s. 10
 Ensimmäisen kuvan painike s. 10

H

Hakemistokuva s. 8
 Hakemiston näyttöosa s. 8
 Hakemistoruutu s. 8
 HTML-formaatti s. 12, 30
 Häilytys-vaihtotehosteen painikkeet s. 36, 37, 44, 45

J

JLIP-alustus (initialisointi) s. 7, 35
 JPEG s. 12, 20, 24, 29, 30
 JPEG-laadun säädin s. 20

K

Kaikkien ohjelmoitujen otosten poisto s. 50
 Kenttä (kuvan korjaus) s. 17, 20, 21
 Koko ruutu s. 17
 Kopiointi s. 43
 Kopiointi yhdelle nauhalle käyttäen kahta tai useampia nauhoja s. 49
 Kuvan eteenpäinsiirron painike s. 8, 9
 Kuvan korjaus s. 17
 Kuvan taaksepäin siirron painike s. 8, 9
 Kuvien katselupainike s. 8
 Kuvien katseluruutu s. 10
 Kuvien lisääminen albumiin s. 27

L

Laajakuvaformaatti s. 13
 Laskurin merkintä s. 9
 Laskurin näyttö s. 36, 37
 Leikepöytä s. 28
 Liike (kuvan korjaus) s. 17, 20, 21
 Lopetus (sulkeminen) s. 6, 34

M

Memo s. 36, 37, 48
 Muokausvalikon avaus s. 29

N

Nauhalaskurin näyttö s. 36, 37
 Nauhoituksen ajastus s. 52

O

Ohjelman avaaaminen s. 47
 Ohjelman tallennuspainike s. 46
 Ohjelman laskuritietojen korjaaminen s. 48
 Ohjelmoidun otoksen kopiointi s. 50
 Otoksen pituuden muokkaus s. 48
 Otoksen poisto s. 48
 Otoksen lisäys s. 49
 Otosten kesto s. 36, 37

P

P.AE/Effect-painikkeet s. 36, 37, 44, 45
 Päälekirjoitus tiedoston päälle s. 47
 Pysäytyspainike s. 9, 10, 11, 16

R

Raitojen väri s. 13
 Reuna s. 18

S

Sarjaportti s. 35
 Seuraavan kuvan painike s. 10
 Sieppauspainike s. 9, 11
 Säätöruutu s. 10

T

Taustan väri s. 19
 Toisen laitteen liittäminen s. 51
 Toistopainike s. 9, 11, 14
 Tunnuksen muutto s. 51
 Tuotu kuva s. 13
 Työkalupalkki s. 8, 10, 18

V

Videokameran käyttöpainikkeet s. 36 – 40
 Videolähdelaiteen käyttö s. 41
 Videolähdelaiteen käyttöpainikkeet s. 9
 Videolähdelaiteen valinta s. 35
 Video Producer -säätöpainikkeet s. 36 – 40
 Viimeisen kuvan painike s. 10
 Virtapainike s. 9

Y

Yhden ohjelmoidun otoksen toisto s. 42



JIP VIDEO CAPTURE
JIP VIDEO PRODUCER

JVC
VICTOR COMPANY OF JAPAN, LIMITED