

JVC



PC TILSLUTNINGSSÆT

For Windows®

JLIP VIDEO CAPTURE/ JLIP VIDEO PRODUCER

DANSK

 JLIP



INSTRUKTIONSBOG

LYT0531-008A

DA

JLIP VIDEO CAPTURE SOFTWARE

SEKTION	5 – 32
<i>OPSTART AF JLIP VIDEO CAPTURE</i>	6
<i>INITIALISERING</i>	7
Valg af den tilsluttede anordning	7
<i>JLIP VIDEO CAPTURE VINDUER</i>	8 – 10
Index-vindue	8
DV Controller-vindue	9
Image Viewer-vindue	10
<i>GRUNDLÆGGENDE BILLEDFASTHOLDNING</i>	11 – 12
<i>AVANCEREDE FASTHOLDNINGSFUNKTIONER</i>	13 – 15
Importeret Billede	13
Automatisk billedfastholdning	14 – 15
<i>FOR AT SE BILLEDER</i>	16 – 18
Lysbilledshow	16
Billedkorrektion	17
Displaystørrelse	17
Image Viewers udseende	18
<i>VALG AF EN BAGGRUNDSFARVE</i>	19
<i>ÆNDRING AF BILLEDFORMATET</i>	20 – 22
JPEG præferencer	20
Bitmap præferencer	21
DVF præferencer	22
<i>LAGRING AF ET BILLEDE</i>	23 – 24
Lagring af indeksbilleder	23
Lagring af billeder i Image Viewer-vinduet	24
Tilføjelse af billedfiler til Index-vinduet	24
<i>LAGRING AF BILLEDER SOM ET ALBUM</i>	25
Lagring af billeder som et album	25
Kopiering af et indeksbillede	25
<i>SLETNING AF ET INDEKSBILLEDE</i>	26
Sletning af et indeksbillede	26
Flytning af et indeksbillede	26
<i>HVORDAN BILLEDER FØJES TIL ET ALBUM</i>	27
Hvordan billeder føjes til et album	27

KOPIERING AF ET BILLEDE	28
Kopiering af et billede til udklipsholderen	28
Indsætning af et billede fra udklipsholderen	28
REDIGERING AF ET BILLEDE	29
HVORDAN ET HTML ALBUM LAVES	30
Lagring af billeder i HTML-format	30
Hvordan man ser HTML-albummet	30
FEJLFINDING	31 – 32

JLIP VIDEO PRODUCER SOFTWARE SEKTION **33 – 54**

OPSTART OG AFSLUTNING AF JLIP VIDEO PRODUCER	34 – 35
Opstart af JLIP Video Producer	34
Afslutning af JLIP Video Producer	34
Initialisering af JLIP-anordninger	35
JLIP VIDEO PRODUCER VINDUESKNAPPER OG VISNINGER	36 – 40
GRUNDLÆGGENDE BETJENING	41 – 50
Betjening af videokildeapparatet	41
Markering af in/out punkter	41
Gengivelse af én programmeret scene	42
Overspilning	43
Valg af en P.AE/Effekt	44
Valg af en Fade/Wipe Effekt	44
Knapper til P.AE/Effekt og Fade/Wipe Effekt	45
Lagring af programlisten	46
Åbning af en lagret fil	47
Overskrivning af en fil	47
Ændring og klipning af programmerede tællerdata	48
AVANCERET BETJENING	51 – 52
Ændring af ID-nummer	51
Tilslutning af andet udstyr under brug	51
Indstilling af afstanden mellem de lagrede In/Out-punkter på PC'eren og de overspillede punkter i optageren	52
FEJLFINDING	53 – 54
INDEKS	55

JLIP VIDEO CAPTURE SOFTWARE SEKTION

De kan finde den sidste, nye information (på engelsk) om det medfølgende softwareprogram på vores World Wide Web Server.
<http://www.jvc-victor.co.jp/english/index-e.html>

Opstart af JLIP Video Capture



- 1 Tænd for PC'eren og start Windows® op.
- 2 Klik på **Start** på joblinien.
 - Program-menuen kommer frem på skærmen.
- 3 Flyt musepilen henover **JLIP Video Capture** og klik for at starte programmet op.
 - JLIP Video Capture starter op.

BEMÆRK

- Luk alle andre programmer, der kører på PC'eren.
- Deaktiver alle programmer, som kører i baggrunden, som for eksempel pauseskærm, e-post applikationer, virus-checkere, jobfordelere etc.
- Sluk for fil og printer deling.

FORSIGTIG

- Tag ikke videokildeapparatet ud af forbindelse og sluk ikke for det, mens JLIP Video Capture kører.

HVORDAN PROGRAMMET LUKKES

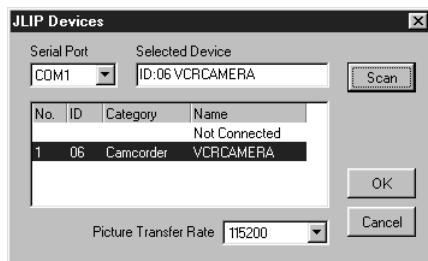
Klik på lukke-knappen og vælg **File — Exit**.

VALG AF DEN TILSLUTTEDE ANORDNING

Det er muligt at anvende **JLIP Devices** vinduet til at vælge en videokilde, som er tilsluttet en af COM-portene (RS-232C), efter at JLIP Video Capture er startet op, eller hvis et andet videoapparat tilsluttes.

1 Vælg **Window — DV Controller** i **Index**-vinduet.

- **JLIP Devices**-vinduet åbnes.
- Det er også muligt at vælge **Preferences — Devices** i **DV Controller**-vinduet for at åbne **JLIP Devices**-vinduet.



2 Vælg **Serial Port (COM 1 til COM 4)**.

- Vælg den COM-port, hvortil videokildeapparatet er tilsluttet.

3 Klik på **Scan**.

- Når den tilsluttede videokilde registreres, vil dens navn komme frem i vinduet.

4 Vælg **Picture Transfer Rate**.

- Indstil til 115200.
- Afhængigt af Deres PC'ers specifikationer, er det ikke sikkert, at softwaren virker ordentligt, når denne hastighed vælges. Hvis der opstår en fejl under brugen, skal en langsommere hastighed indstilles (38400 eller mindre).

5 Klik på **OK**.

- **DV Controller**-vinduet kommer frem, når indstillingen er færdig.

BEMÆRK

Gå frem som vist herunder, hvis videokildeapparatet ikke registreres.

- 1 Bekræft, at den COM-port, videokildeapparatet er forbundet til, er valgt i **JLIP Devices**-vinduet.
- 2 Kontroller tilslutningerne.
- 3 Sæt videokildeapparatets afbryder i stilling **PLAY** eller **PLAY/PC**.
- 4 Klik på **Scan** i **JLIP Devices**-vinduet.
- 5 Klik på **OK** (indstillingen er færdig), hvis videokildeapparatet kommer frem i vinduet.

FORSIGTIG

- Hvis De anvender et indbygget modem eller IrDA, er det ikke sikkert, at RS-232C COM-porten er ledig. I dette tilfælde skal De klikke på den højre knap på musen for at vælge **Min Computer** og derefter vælge **Egenskaber — System-egenskaber — Anordningsmanager**. Klik på **Porte (COM & LPT)** for at bekræfte, hvilken COM-port der er ledig. Hvis ingen af COM-portene er ledige, skal De indstille den COM-port, der anvendes af modemmet eller IrDA-driveren til **Ugyldig**.
- Hvis der er installeret et USB eller et digitalt stillkamera på Deres PC'er, er det ikke sikkert, at De vil kunne anvende RS-232C-porten.
- Afhængigt af specifikationerne for Deres PC'er, kan det være nødvendigt at ændre BIOS-indstillingerne.

INDEX-VINDUE

Indeks billeder vises som et album i **Index**-vinduet.



1 Værktøjslinie



Åbne-knap

Åbner en albumfil eller en billedfil.



Save Album-knap

Lagrer billeder i **Index**-vinduet som en albumfil.



DV Controller-knap

Åbner **DV Controller**-vinduet, så De kan styre det tilsluttede videokildeapparat på Deres PC'er.



Image Viewer-knap

Åbner **Image Viewer**-vinduet og viser det fastholdte billede i fuld størrelse.

2 Indeksdisplaysektion

De fastholdte billeder vises i denne sektion.

3 Indeks billede

Hvert indeksbillede består af et tommelfingernegl-billede og dets tidskode.

BEMÆRK

- Hver værktøjsknapfunktion kan også udføres fra menulinien.
- Vælg **View** — **Toolbar**, hvis De vil skjule værktøjslinien.

FORSIGTIG

- **DV Controller**-vinduet lukker automatisk, når et lysbilledshow påbegyndes, eller når **Edit** — **Open Editor** eller **Edit** — **Copy** i **Image Viewer** vælges.
- Hvis **Forward/Reverse Frame Advance**-knappe anvendes til at styre et videokildeapparat uden funktion for enkeltbillede-afspilning, vil videokildeapparatet påbegynde slow-afspilning i et par sekunder og derefter stoppe. På nogle videokildeapparater er det ikke sikkert, at hver enkeltbillede-fremføring kommer til at modsvare et enkeltbilledes nøjagtige længde.
- Det er ikke sikkert, at **DV Controller**-vinduet modsvarer videokildeapparatets status, hvis der anvendes en fjernbetjening til at styre det.

DV CONTROLLER-VINDUE

Vælg **Window** — **DV Controller** i **Index**-vinduet for at åbne **DV Controller**-vinduet. Dette vindue anvendes til at fastholde stillbilleder fra et videokildeapparat.



1 Båndtællerindikator (tidskode)

Videokildeapparatets tidskode vises her.

2 Betjeningsknapper til videokildeapparat

Tilbagespoling	Gengivelse	Fremspoling
Slow baglæns	Pause	Slow forlæns
Baglæns enkeltbillede-fremføring	Stop	Forlæns enkeltbillede-fremføring

3 Betjeningsknapper



Afbryderknop

Angiver det tilsluttede videokildeapparats tændt/slukket-status. Bemærk, at det ikke er sikkert, at det er muligt at tænde og slukke for videobåndoptageren. Dette afhænger af, hvilken type videobåndoptager, der er tilsluttet.



Knap til fastholdning

Fastholder det ønskede gengivebillede.



Knap til automatisk fastholdning

Styrer gengivelsen på videokildeapparatet og fastholder specificerede gengivebilleder.

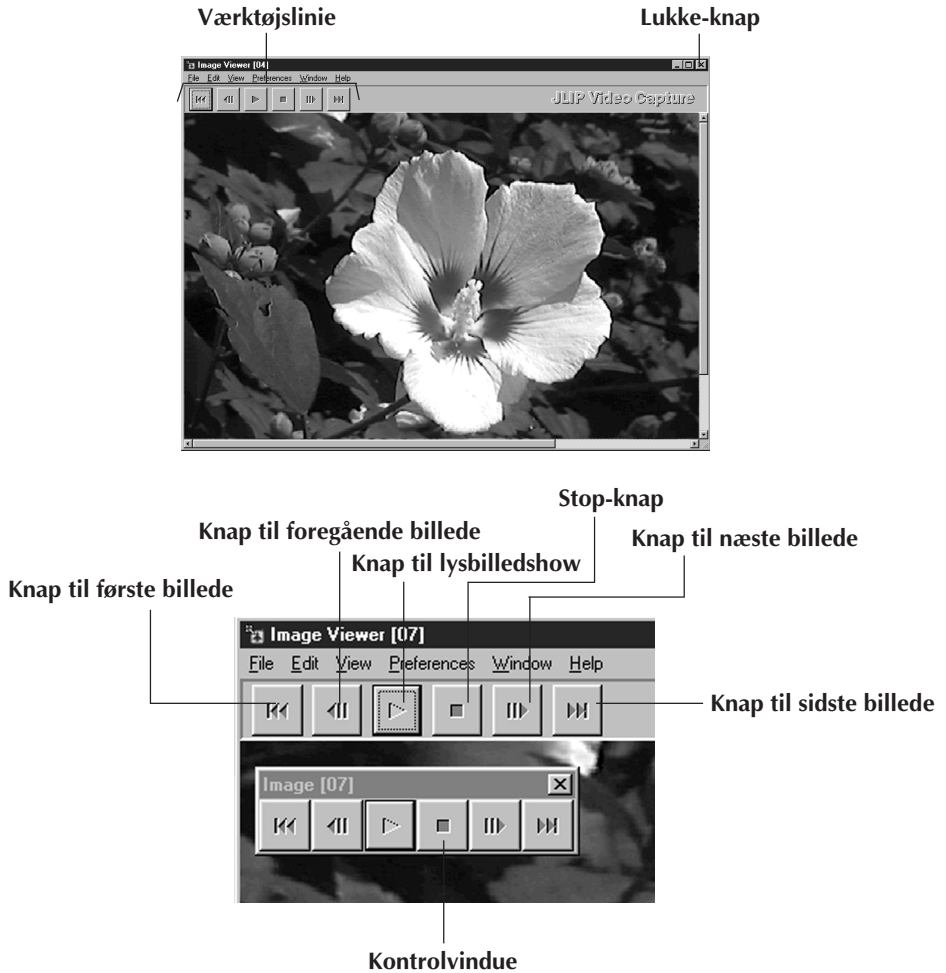
FORSIGTIG

- Anvend kun betjeningsknapperne i **DV Controller**-vinduet til at styre videokildeapparatet. Hvis De styrer videokildeapparatet med dets egne betjeningsknapper, er det ikke sikkert, at **DV Controller**-vinduet's udseende modsvarer videokildeapparatets status, eller resultatet kan blive fejlfunktion af J-LIP Video Capture.
- Det kan se ud som om **DV Controller**-vinduet stadig styrer videokildeapparatet, selv efter at videokassetten stopper automatisk ved begyndelsen eller slutningen af båndet. Klik i dette tilfælde på **Stop**-knappen i **DV Controller**-vinduet, inden De udfører nogen anden betjening.
- Hvis et billede fastholdes i pause- eller slow-gengiveindstilling, kan der være nogen støj i det fastholdte billede. I dette tilfælde skal billedet fastholdes under normal gengivelse.
- Hvis det anvendte videobånd er beskadiget, kan der forekomme støj i gengivebilledet i **DV Controller**-vinduet.
- Funktionen for automatisk billedfastholdning kan ikke udføres i tidskodeområdet 00:00:00:00 og 00:00:30:00 i **DV Controller**-vinduet.
- Det afhænger af Deres PC'er eller videokildeapparat, om **DV Controller**-vinduet fungerer.

IMAGE VIEWER-VINDUE

Vælg **Window** — **Image Viewer** i **Index**-vinduet for at åbne **Image Viewer**-vinduet.

Dette vindue anvendes til at vise billeder i fuld størrelse og til at præsentere billeder i et album som et lyd billedshow.



BEMÆRK

- Hver værktøjsknapfunktion kan også udføres fra menulinien.
- Hvis De klikker på den højre museknap i **Image Viewer**-vinduet, vil der komme en menu med værktøjsliniefunktioner frem.
- Vælg **Window** — **Button** for at vise en lille kontrolvindue med værktøjsknappernes funktioner.
- Vælg **View** — **Toolbar**, hvis De vil skjule værktøjslinien.

I dette afsnit beskrives betjeningerne for grundlæggende billedfastholdning. Vi henviser til side 13 – 15 angående yderligere detaljer.

1 Gør Deres udstyr klar til brug.

- Hvis De anvender et videokamera:
Sæt en videokassette i videokameraet.
- Forbind videokilden til Deres PC'er, og tænd for dem begge.
- Start JLIP Video Capture op (se side 6).

2 Start gengivelsen.

- Klik på **Window** — **DV Controller** for at åbne **DV Controller**-vinduet.
- Klik på Play-knappen i **DV Controller**-vinduet.

Gengivebilledet vil komme frem i **DV Controller**-vinduet.

3 Fasthold det ønskede billede.

- Klik på **Capture**-knappen, når det billede, De vil fastholde, kommer frem. Billed-dataen vil blive overført til Deres PC'er.
- Klik på **Stop**-knappen og luk **DV Controller**-vinduet, når De er færdig.



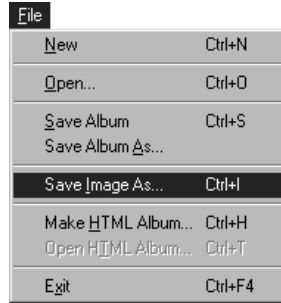
4 Betragt billedet i **Image Viewer**-vinduet.

- Dobbeltklik på tommelfingernegl-billedet i **Index**-vinduet.
- Billedet kommer frem i **Image Viewer**-vinduet i den fastholdte størrelse.
- Klik på **Image Viewer**-vinduet's lukke-knap for at gå tilbage til **Index**-vinduet.



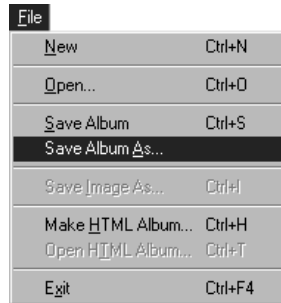
5 Gem billedet på Deres PC'ers hard-drev.

- Klik på tommelfingernegl-billedet i **Index**-vinduet for at vælge, og klik derefter på **File** — **Save Image As**. Vi henviser til brugsanvisningen for Windows® 95/98 eller for Deres computer angående yderligere detaljer.
- Indtast et filnavn til billedet og klik på **Save**.



6 Alternativt kan De gemme flere billeder som et album.

- Klik på **File** — **Save Album As** fra **Index**-vinduet.
- Indtast et filnavn til albummet og klik på **Save**.



7 Det er også muligt at ændre eller anvende billederne på forskellige måder.

- Det er muligt at lave et HTML-album med billeder ved hjælp af JLIP Video Capture (se side 30).

BEMÆRK

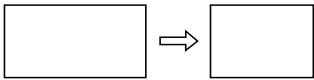
- Nedenstående karakterer kan ikke anvendes til filnavne:
 \/:*?"<> |
- Det er muligt at gemme billeder i JPEG-, Bitmap- (BMP)- eller DVF-format (se side 20 – 22).

IMPORTERET BILLEDE

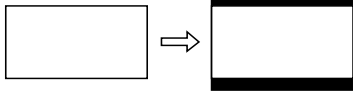
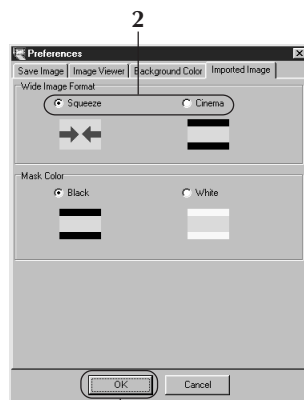
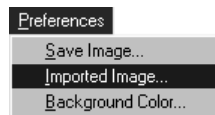
Squeeze/Cinema

Det er muligt at vælge **Squeeze** eller **Cinema**, når De tilføjer widescreen-billeder (med et aspektforhold på 16:9) til et album.

Squeeze
Sammentrykker billedets aspektforhold fra 16:9 til 4:3.



Cinema
Indsætter en sort eller hvid maske øverst og nederst i billedet for at ændre dets aspektforhold til 4:3.

3

Billedstørrelse-præferencer

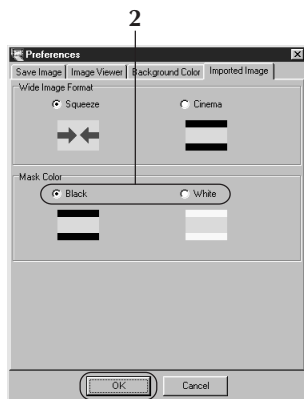
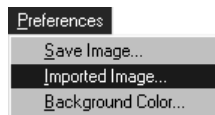
1 Klik på **Preferences — Imported Image** i **Index**-vinduet.

2 Vælg **Squeeze** eller **Cinema** i **Wide Image Format**.

3 Klik på **OK**.

Maskens farve (sort/hvid)

De kan vælge maskens farve, når De tilføjer billeder, hvis aspektforhold ikke er 4:3 (undtagen når **Squeeze** er valgt i **Wide Image Format**) til et album.



3

Maskefarve-præferencer

1 Klik **Preferences — Imported Image** i **Index**-vinduet.

2 Vælg **Black** eller **White** i **Mask Color**.

3 Klik på **OK**.

AUTOMATISK BILLEDFASTHOLDNING

Det er muligt automatisk at fastholde billeder alt efter Deres ønske. Funktionen for automatisk billedfastholdning kan ikke udføres i tidskodeområdet 00:00:00:00 og 00:00:30:00.

Automatiske fastholdningspræferencer

1 Klik på **Play**-knappen i **DV Controller**-vinduet.



2 Klik på the **Automatic Capture**-knappen.



FORSIGTIG

- Alt afhængigt af Deres PC'ers specifikationer og brugsmiljø, er det ikke sikkert at de punkter, hvor billederne fastholdes, modsvarer det, der indstilles i præferencerne.
- Under automatisk fastholdning må De ikke flytte **DV Controller**-vinduet, ændre dets størrelse, anvende dets bladringsfelt eller aktivere menuen, da dette kan bevirke, at de punkter, hvor billederne fastholdes, ikke modsvarer det, der indstilles i præferencerne.
- Hvis videobåndet er beskadiget, er det ikke sikkert, at de punkter, hvor billederne fastholdes, modsvarer det, der indstilles i præferencerne.
- Det er ikke sikkert, at automatisk fastholdning fungerer ordentligt, hvis der er uindspillede afsnit på videobåndet.

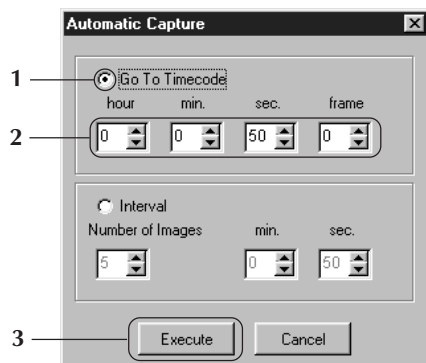
Gå til tidskode

Det er muligt at specificere den præcise tidskode, ved hvilken et billede skal fastholdes. Denne funktion er nyttig for fastholdning af billeder ved siden af dem, der allerede er fastholdt.

1 Vælg **Go To Time Code** i **Automatic Capture**-vinduet.

2 Vælg angivelsen for timen, minuttet, sekundet og det enkeltbillede, De vil gå til.

3 Klik på **Execute**.



Interval

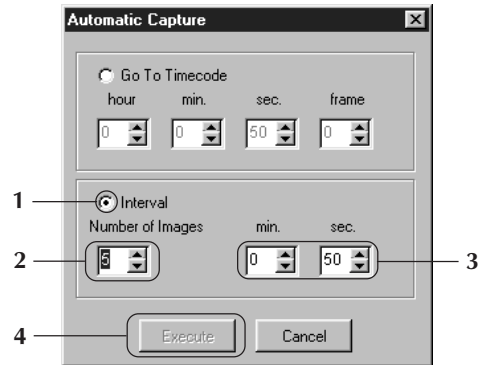
Det er muligt at fastholde billeder med specificerede intervaller. Denne funktion er nyttig, hvis man vil opsummere indholdet på et bånd eller se film med tidspring med brug af lysbilledshowet.

1 Vælg **Interval** i **Automatic Capture**-vinduet.

2 Vælg det antal billeder, som skal fastholdes.

3 Vælg længden af intervallet (i minutter og sekunder).

4 Klik på **Execute**.



FORSIGTIG

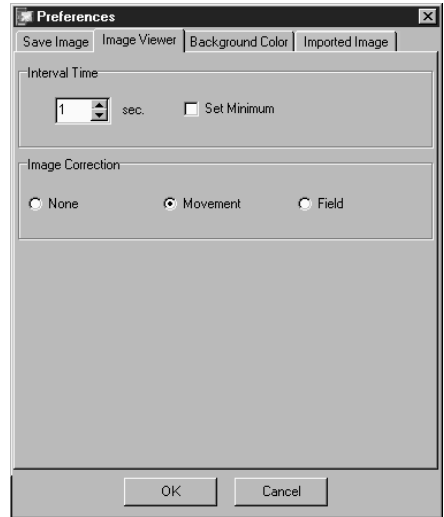
- Automatisk fastholdning stopper, hvis antallet af billeder i **Index**-vinduet når 99 eller videobåndet slutter.
- Denne funktion virker ikke, hvis der ikke er optaget nogen tidskode på videobåndet, eller hvis optagetiden er kortere end 1 minut.

LYSBILLEDSHOW

Lysbilledshow-præferencer

Det er muligt at vælge displayintervallet under et lysbilledshow.

- 1 Vælg **Preferences — Image Viewer** fra **Image Viewer**-vinduet.
- 2 Forvis Dem om, at **Set Minimum**-boksen er umarkeret, og vælg intervallet (i sekunder) mellem billederne.
 - Marker **Set Minimum**-boksen, hvis De ønsker at vise billederne hurtigt et efter et.
 - De kan vælge fra 0 til 30 sekunder. Det faktiske interval er lig med summen af den valgte tid og den tid, det tager Deres PC'er at indlæse og vise billederne.
- 3 Klik på **OK**.



Betjeninger til lysbilledshow

Det er muligt at se billederne i **Index**-vinduet som et lysbilledshow.

- 1 Klik på **Slide Show**-knappen i **Image Viewer**-vinduet, eller vælg **View — Slide Show**.
 - Lysbilledshowet begynder.
- 2 Hvis De vil stoppe lysbilledshowet, skal De klikke på det billede, som vises, eller klikke på **Stop**-knappen i **Image Viewer**-vinduet.
 - Lysbilledshowet stopper automatisk, hvis en menu aktiveres eller der klikkes på en knap.



1

BEMÆRK

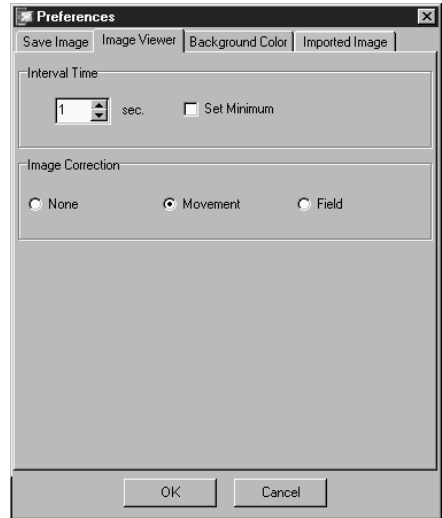
- Det er også muligt at starte lysbilledshowet op ved at klikke på den højre museknap i **Image Viewer**-vinduet for at få en menu med værktøjsliniefunktioner frem.

BILLEDKORREKTION

1 Vælg **Preferences — Image Viewer** i **Image Viewer**-vinduet.

2 Vælg **Movement** i **Image Correction**, når billeder fastholdt fra en hurtig aktionsrækkefølge vises.

- Billeder i det viste album vil blive korrigeret for kamerarysten.
- Vælg **Field**, hvis De vil bruge mindre hukommelse.
- Vælg **None**, hvis De ikke vil anvende billedkorrektion.

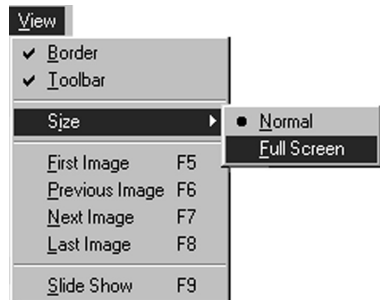


DISPLAYSTØRRELSE

De kan vælge mellem normalt display eller display på hele skærmen.

1 Hvis De ønsker et display på hele skærmen, skal De vælge **View — Size — Full Screen** i **Image Viewer**-vinduet.

- Vælg **View — Size — Normal**, hvis De ønsker et normalt display.



FORSIGTIG

- Hvis Deres skærmopløsning er 640 x 480 punkter, kan **Full Screen** ikke vælges.

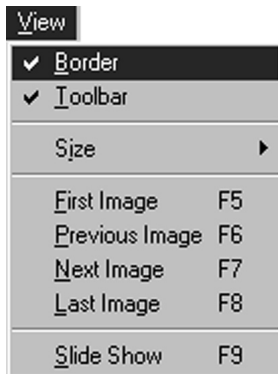
IMAGE VIEWERS UDSEENDE

Det er muligt at skifte mellem kant-displayet (vinduesramme og menulinie) og værktøjslinien i **Image Viewer**-vinduet.

For at skjule kanten

1 Vælg **View** — **Border** i **Image Viewer**-vinduet for at fjerne markeringen af det. Vinduesrammen og menulinien forsvinder.

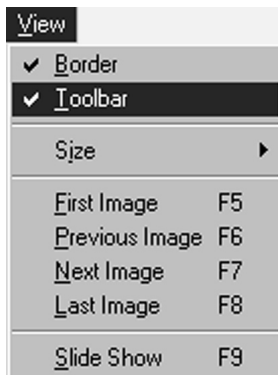
- Det er også muligt at skifte kant-displayet ved at klikke den højre museknap i **Image Viewer**-vinduet for at få **View**-menuen frem.



For at skjule værktøjslinien

1 Vælg **View** — **Toolbar** i **Image Viewer**-vinduet for at fjerne markeringen af det. Værktøjslinien forsvinder, og et lille kontrolvindue med værktøjslinieknapperne kommer frem.

- Udfør dette trin igen for at få værktøjslinien frem igen.
- De kan også muligt at skifte værktøjsliniens display ved at klikke på den højre museknap i **Image Viewer**-vinduet for at få **View**-menuen frem.
- De kan også vælge **Window** — **Button** i **Image Viewer**-vinduet for at få kontrolvinduet med værktøjslinieknapperne frem.

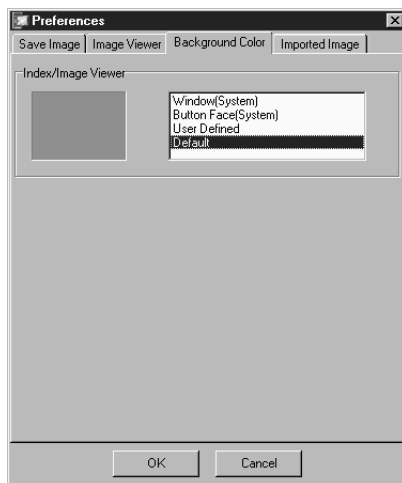
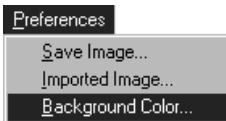


Det er muligt at vælge baggrundsfarven i **Index**-vinduet.

1 Vælg **Preferences — Background Color** i **Index**-vinduet eller **Image Viewer**-vinduet.

2 Vælg den ønskede baggrundsfarve.

3 Klik på **OK**.



Det er muligt at vælge JPEG-, Bitmap (BMP)- eller DVF-formatet for at lagre billeder og justere deres indstillinger.

JPEG præferencer

JPEG-billeder lagres med en høj kompression, hvilken gør dem ideelle til Internet web-sider.

1 Vælg **Preferences** — **Save Image** i **Index**-vinduet eller **Image Viewer**-vinduet.



2 Vælg **JPEG** i **Image Format**.

3 Vælg en billedestørrelse i **Image Size**.

- Hvis videolængden optoges i widescreen-indstilling, vil billedbredden være længere end i standard-indstilling. Billedbredden i widescreen-indstilling vises i parentes.

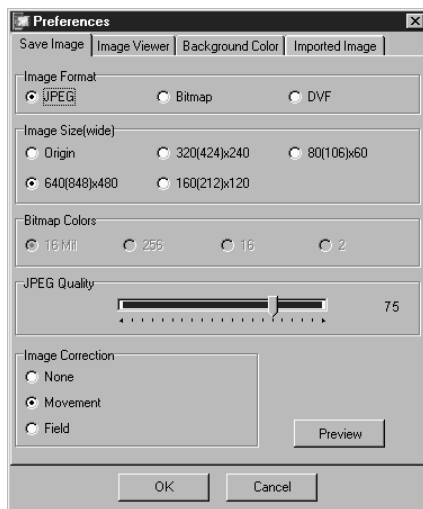
4 Vælg JPEG-billedkvaliteten ved hjælp af **JPEG Quality** skyderen.

5 Vælg den type billedkorrektion, De vil anvende, ved at vælge **None**, **Movement** eller **Field** i **Image Correction**.

- **Movement:** Billedudvisken forårsaget af kamerarysten.
- **Field:** Lager billedet på hard drevet hurtigere end hvis **Movement** vælges.

6 De har mulighed for at se indstillingerne på forhånd ved at klikke på **Preview**. Klik på **OK**, når De er færdig.

7 Gem billederne i hukommelsen som ønsket (se side 12 og 23).



BEMÆRK

- Flytning af **JPEG Quality** skyderen til højre vil nedsætte sammantrykningen. Resultatet bliver en bedre billedkvalitet og øget fil-størrelse. Flytning af **JPEG Quality** skyderen til venstre vil øge sammentrykningen. Resultatet bliver en lavere billedkvalitet og nedsat fil-størrelse.
- Ved at anvende sammentrykning kan De gemme flere billeder på en floppy diskette, en harddisk etc.

Bitmap præferencer

Bitmap (BMP) er det standardformat, der anvendes af Windows®, og det understøttes af mange software-applikationer.

1 Vælg **Preferences** — **Save Image** i **Index**-vinduet eller **Image Viewer**-vinduet.

2 Vælg **Bitmap** i **Image Format**.

3 Vælg en billedstørrelse i **Image Size**.

- Hvis videolængden optoges i widescreen-indstilling, vil billedbredden være længere end i standard-indstilling. Billedbredden i widescreen-indstilling vises i parentes.

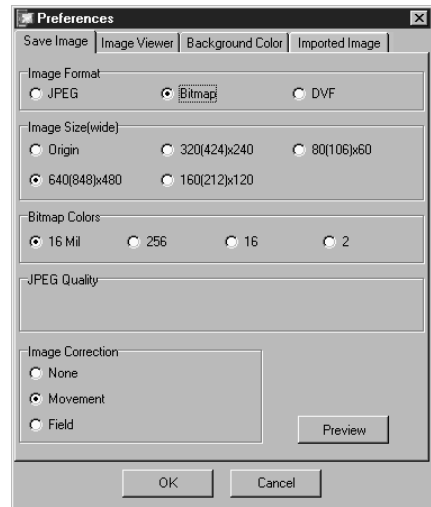
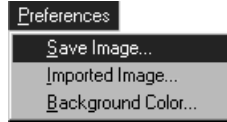
4 Vælg antallet af farver i **Bitmap Colors**.

5 Vælg den type billedkorrektion, De vil anvende, ved at vælge **None**, **Movement** eller **Field** i **Image Correction**.

- **Movement:** Billedudvisken forårsaget af kamerarysten.
- **Field:** Lagrer billedet på hard drevet hurtigere end hvis **Movement** vælges.

6 De har mulighed for at se indstillingerne på forhånd ved at klikke på **Preview**. Klik på **OK**, når De er færdig.

7 Gem billederne i hukommelsen som ønsket (se side 12 Og 23).



DVF præferencer

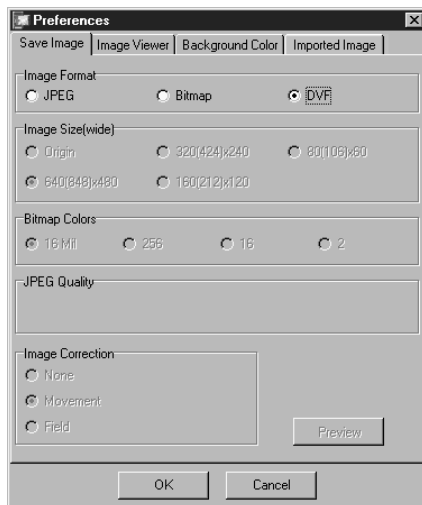
DVF er det naturlige format ved lagring af stillbilleder fra digitale videobånd. DVF-billeder lagres uden at dataen ændres, således at der ikke er noget kvalitetstab.

1 Vælg **Preferences — Save Image** i **Index-**vinduet eller **Image Viewer**-vinduet.

2 Vælg **DVF** i **Image Format**.

3 Klik på **OK**.

4 Gem billederne i hukommelsen som ønsket (se side 12 og 23).

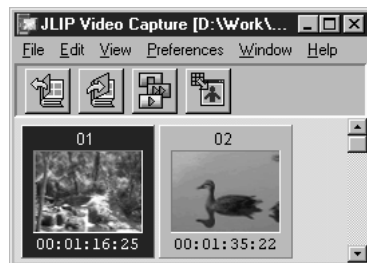


LAGRING AF INDEKS-BILLEDER

Det er muligt at lagre indeksbilleder separat fra deres albumfiler. Inden et billede lagres, skal De indstille det ønskede billedformat og præferencer (se side 20 – 22).

1 Klik på den ønskede indeksbillede i **Index**-vinduet.

- For at vælge flere indeksbilleder, skal De holde Ctrl-tasten nede og klikke på hvert indeksbillede, som De vil lagre.
- Klik på det første indeksbillede, hvis De vil vælge flere på hinanden følgende indeksbilleder. Hold derefter Shift-tasten nede og klik på det sidste indeksbillede, De vil lagre.



2 Vælg **File** — **Save Image As**.

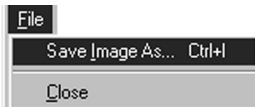


3 Indtast en filnavn og klik på **Save**.

- Hvis De klikker på **Yes**, når forespørgslen "**Save all images with this default name?**" kommer frem, vil der blive føjet et ID-nummer til det valgte standardnavn.

LAGRING AF BILLEDER I IMAGE VIEWER-VINDUET

1 Vælg **File** — **Save Image As** i **Image Viewer**-vinduet.



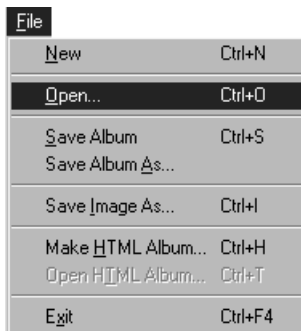
2 Indtast et filnavn og klik på **Save**.

TILFØJELSE AF BILLEDFILER TIL INDEX-VINDUET

Det er muligt at føje JPEG-, Bitmap (BMP)- og DVF-billeder til **Index**-vinduet.

- Se side 11 angående, hvordan man føjer billeder til **Index**-vinduet direkte fra et videokildeapparat.

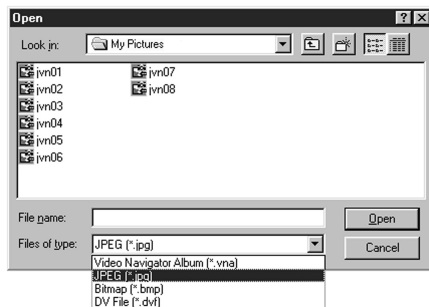
1 Vælg **File** — **Open**.



2 Vælg det ønskede billedformat i **Files of type** feltet.

3 Vælg den ønskede fil og klik på **Open**.

- Det er muligt at vælge flere filer på en gang.



BEMÆRK

- Det er også muligt at trække & slippe billeder ind i **Index**-vinduet fra arkivmapper eller Windows Explorer. Vi henviser til brugsanvisningen for Windows® 95/98 eller Deres computer angående yderligere detaljer.
- Hvis et JPEG- eller BMP-billede føjes til **Index**-vinduet, vil der ikke komme nogen tidskode frem.
- Hvis et JPEG- eller Bitmap-billede føjes til **Index**-vinduet, ændres dets størrelse automatisk til 720 x 480 (NTSC*1) eller 720 x 576 (PAL*2) punkter.
- Et billede, hvis aspektforhold ikke er 4:3, vil automatisk få størrelsen 4:3, når det føjes til **Index**-vinduet eller lagres.

*1: NTSC (National Television System Committee) er det videosystem, der hovedsageligt anvendes i Nordamerika og Japan.

*2: PAL (Phase Alternation by Line) er det videosystem, der hovedsageligt anvendes i Vesteuropa og Asien.

LAGRING AF BILLEDER SOM ET ALBUM

Det er muligt at lagre billederne i **Index**-vinduet som et album.

1 For at lave et nyt album, skal De klikke på **Save Album**-knappen på værktøjslinien i **Index**-vinduet.



2 Indtast det ønskede filnavn og klik på **Save**.

- For at lagre et ændret album, skal De vælge **File** — **Save Album**.

KOPIERING AF ET INDEKS-BILLEDE

Det er muligt at kopiere billeder i **Index**-vinduet.

1 Klik på det billede, De vil kopiere.

2 Hold Ctrl-tasten nede, klik på den venstre museknap og hold den nede på det indeksbillede, De vil kopiere, og træk det derefter til den ønskede position.



SLETNING AF ET INDEKS-BILLEDE

Det er muligt at slette billeder i **Index**-vinduet.

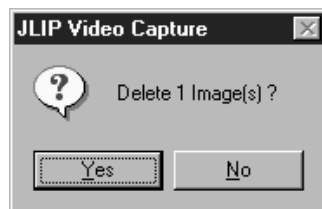
1 Klik på det billede, De vil slette.

- For at vælge flere indeksbilleder, skal De holde Ctrl-tasten nede og klikke på hvert indeksbillede, som De vil slette.
- Klik på det første indeksbillede, hvis De vil vælge flere på hinanden følgende indeksbilleder. Hold derefter Shift-tasten nede og klik på det sidste indeksbillede, De vil lagre.

2 Vælg **Edit — Delete**.

- Alternativt kan De trykke på Del-tasten.

3 Klik på **Yes** ved **Delete (nummer) Image(s)?** prompt-ordet.

**FLYTNING AF ET INDEKS-BILLEDE**

Det er muligt at flytte et indeksbillede i **Index**-vinduet.

1 Klik på det billede, De vil flytte.

2 Klik på den venstre museknap og hold den nede på det indeksbillede, De vil flytte, og træk det derefter til den ønskede position.



HVORDAN BILLEDER FØJES TIL ET ALBUM

Det er muligt at føje billeder til et album ved at fastholde dem fra et videokildeapparat eller ved at importere dem fra Deres PC'ers hard-disk (JPEG/Bitmap/DVF).

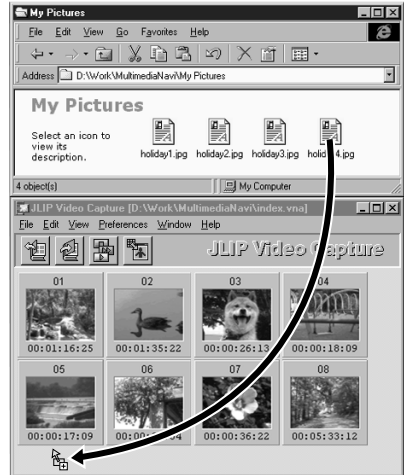
1 Hvordan billeder fra en videokilde fastholdes...
 Åbn det album, hvortil De vil føje billeder, og fasthold derefter de ønskede billeder (se side 11, 14 – 15).

Hvordan billeder importeres fra Deres PC'ers hard-disk...

Træk de ønskede billedfiler til **Index**-vinduet. Hver fil føjes til slutningen af indekset.

BEMÆRK

- Hvis et JPEG- eller Bitmap-billede føjes til **Index**-vinduet, vil der ikke komme nogen tidskode frem.
- Hvis et JPEG- eller Bitmap-billede føjes til **Index**-vinduet, ændres dets størrelse automatisk til 720 x 480 (NTSC) eller 720 x 576 (PAL) punkter.



KOPIERING AF ET BILLEDE TIL UDKLIPSHOLDEREN

Det er muligt at kopiere et billede, som vises i **Image Viewer**-vinduet til udklipsholderen, til brug i en anden applikation.

1 Vælg **Edit** — **Copy**.

- Alternativt kan De trykke på Ctrl-C.



BEMÆRK

- Billed-data, som kopieres til udklipsholderen, får ændret størrelsen til 640 x 480 (standard) eller 848 x 480 (brede) punkter.

INDSÆTNING AF ET BILLEDE FRA UDKLIPSHOLDEREN

Det er muligt at indsætte et billede fra udklipsholderen i en anden applikation.

1 Tryk på Ctrl-V i den ønskede applikation (som for eksempel et billedredigeringsprogram) for at indsætte billedet fra udklipsholderen.

- Vi henviser til brugsanvisningen for applikationen angående yderligere detaljer.

BEMÆRK

- Det er ikke sikkert, at denne funktion virker, hvis der vises for mange billeder på skærmen på en gang.
- Billed-data, som kopieres til udklipsholderen, får ændret størrelsen til 640 x 480 (standard) eller 848 x 480 (brede) punkter.
- Luk JLIP Video Capture (MultiMediaNavigator), når De har indlæst den anden applikation. Hvis begge programmer kører samtidigt, kan Deres PC'er blive ustabil på grund af et for stort hukommelsesforbrug.

Det er muligt at indlæse en ekstern editor-applikation til ændring af et billede. Inden denne funktion kan tages i brug, skal der indlæses en billededitorapplikation.

1 Vælg **Edit** — **Open Editor** i **Image Viewer**-vinduet.



FORSIGTIG

- Vi henviser til brugsanvisningen for billededitorapplikationen angående detaljer om dens anvendelse.
- Den sidst installerede billededitorapplikation starter op, når **Open Editor** vælges. Se **HJÆLP** i Windows®, hvis De vil kobles til en anden billed-editorapplikation.
- Denne funktion betjener sig af sammenlækning til at indlæse den rigtige applikation. Afhængigt af indstillingerne på Deres PC'er, kan en anden applikation blive indlæst istedet.
- Vælg det billedformat, som skal anvendes, i **Preferences** — **Save Image**.
- Hvis der er valgt DVF-format, kan denne funktion ikke anvendes. Vælg **JPEG** eller **Bitmap** i **Preferences** — **Save Image** for at anvende denne funktion.
- Luk JLIIP Video Capture (MultiMediaNavigator), når De har indlæst den anden applikation. Hvis begge programmer kører samtidigt, kan Deres PC'er blive ustabil på grund af et for stort hukommelsesforbrug.

Det er muligt at lagre billeder i **Index**-vinduet som et HTML-album, som kan ses ved hjælp af en Internet browser.

LAGRING AF BILLEDER I HTML-FORMAT

1 Vælg de billeder, De vil lagre, i **Index**-vinduet (se side 23).

- Hvis der ikke vælges nogen indeksbilleder, vil de allesammen blive lagret som et HTML-album.

2 Vælg **File — Make HTML-album**.

3 Indtast et navn for HTML-filen og klik på **Save**.

4 Indtast en titel for HTML-albummet i **Title Input**-feltet, og klik på **OK**.

- En HTML-fil og en arkivmappe med de enkelte billeder lagres. HTML-filen og arkivmappen betjener sig af samme navn.

File	
<u>N</u> ew	Ctrl+N
<u>O</u> pen...	Ctrl+O
<u>S</u> ave Album	Ctrl+S
Save Album <u>A</u> s...	
Save <u>I</u> mage As...	Ctrl+I
Make <u>H</u> TML Album...	Ctrl+H
Open <u>H</u> TML Album...	Ctrl+T
<u>E</u> xit	Ctrl+F4

FORSIGTIG

- Billeder, som lagres i et HTML-album, ændres til JPEG-format med en kvalitet på 75.
- Baggrundsfarven for HTML-albummet er den samme som **Index**-vinduet baggrundsfarve, når den er indstillet til **Default** eller **User Defined**.
- JLIIP Video Capture kan ikke åbne et HTML-album.
- Sørg for, når De flytter en HTML-fil og arkivmappe, at de holdes på samme sted i forhold til hinanden. HTML-filen betjener sig af en relativ katalogsti indlæsning af billederne.

HVORDAN MAN SER HTML-ALBUMMET

1 Vælg **File — Open HTML Album** for at åbne HTML-albummet i en Internet browser.

- HTML-albummer kan også placeres på Internet som web-sider.

Problem	Årsag	Side
<p>Det tilsluttede videokildeapparat kan ikke findes. COM-porten kan ikke indstilles.</p>	<ul style="list-style-type: none">• Bekræft, at Deres videokildeapparat er tilsluttet korrekt til lysnetadapteren.• Bekræft, at kablet er sat korrekt i PC'eren og videokildeapparatet.• Tænd for videokildeapparatet, inden De starter JLIP Video Capture op.• Hvis den stadig ikke kan findes, efter at De har klikket to eller tre gange på Scan i JLIP Devices, kan De prøve at slukke for PC'eren og videokildeapparatet. Bekræft, at forbindelsen mellem dem er korrekt, og tænd derefter for dem begge.• Bekræft, at JLIP Devices-vinduet fungerer ordentligt, efter at De har klikket på Scan.• Hvis De anvender et indbygget modem eller IrDA, kan RS-232C-porten være optaget. Klik i dette tilfælde på musens højre knap for at vælge Min computer, og vælg derefter Egenskaber — System-egenskaber — Anordnings-manager. Klik Porte (COM & LPT) for at bekræfte, hvilken port der er ledig. Hvis alle COM-portene er optaget, skal De indstille den COM-port, som anvendes af modemmet eller IrDA til Ugyldig.• Hvis der er installeret en USB- eller en digital stillkamera-driver på Deres PC'er, er det ikke sikkert, at De kan anvende RS-232C-porten.• Afhængigt af Deres PC'ers specifikationer, kan De blive nødt til at ændre BIOS-indstillingerne.	6, 7

Problem	Årsag	Side
Automatisk fastholdning virker ikke korrekt.	<ul style="list-style-type: none"> • Det er ikke sikkert, at denne funktion altid virker korrekt. Dette afhænger af Deres PC'ers specifikationer og brugsmiljø. • Dette kan ske, hvis De flytter DV Controller-vinduet, anvender bladringsfelterne eller udfører en fil-operation under fastholdning af billeder. • Dette kan ske, hvis den korrekte data ikke sendes på grund af, at videobåndet har lidt skade. • Dette kan ske, hvis et bånd, der er optaget i LP-indstilling, afspilles på et andet videokildeapparat. Afspil videobånd på det videokildeapparat, som har optaget dem. • Der kan være software, som kører i baggrunden. Bekræft, at der ikke er nogen programmer, der kører i baggrunden, som anvender processoren samtidigt som JLIP Video Capture. 	6, 9, 11, 14

BEMÆRK

Hvis De anvender en bærbar PC'er, kan anvendelsen blive afbrudt af et advarselssignal, hvis batteriet er ved at være udtjent.

- Hvis der er software, der overvåger status af det batteri, der kører i **Start Up**-arkivmappen... Luk applikationen eller slet/flyt dens ikon fra StartUp-arkivmappen og systeminitialiser Deres PC'er igen.
- Hvis De anvender Deres PC'ers effektstyringsfunktion... Klik på den højre knap for at vælge **Min computer**, og vælg derefter **Egenskaber** — **Systemegenskaber** — **Anordningsmanager** — **Systemanordninger** — **Avanceret effektstyringsunderstøttelse**. Gå frem som vist herunder.

Med Windows® 95: Klik på **Indstillinger** og deaktivér **Muliggør effektstyringsunderstøttelse** (tjekmærket (✓) ved siden af det forsvinder).

Med Windows® 98: Vælg **Deaktiver i denne hardwareprofil** (et tjekmærke (✓) kommer frem ved siden af det).

JLIP VIDEO PRODUCER SOFTWARE SEKTION

De kan finde den sidste, nye information (på engelsk) om det medfølgende softwareprogram på vores World Wide Web Server.

<http://www.jvc-victor.co.jp/english/index-e.html>



Opstart af JLIP Video Producer

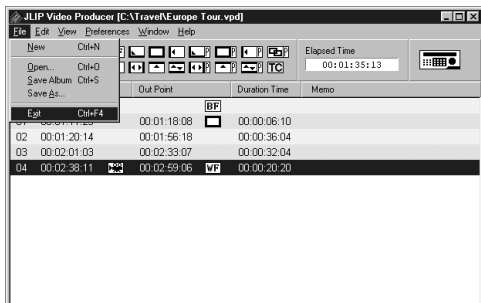
- 1 Forbind videokildeapparatet til PC'eren ved hjælp af JLIP-forbindelseskablet, og tænd derefter for videokildeapparatet.
- 2 Tænd for Deres PC'er og start Windows® op.
- 3 Klik på **Start** på værktøjslinien.
 - **Program**-menuen kommer frem på skærmen.
- 4 Flyt musepilen henover **JLIP VIDEO PRODUCER** og klik for at starte programmet op.
 - JLIP Video Producer starter op.

BEMÆRK:

- Afslut alle andre software-applikationer, inden De starter JLIP Video Producer op.
- Stop anvendelsen af alle andre software-applikationer, som starter op periodisk med et givet interval eller på et givet tidspunkt. (Dette gælder også pauseskærme, e-mail software, kommunikations-software, virus-tjekkere, jobfordelere og så videre).
- Annuller netværk-indstillinger for printere eller arkivmapper på harddiske, som er tilsluttet eller indbygget i PC'eren og som er fælles i et netværk.
- Lad være med at sætte PC-forbindelseskablet i forbindelse eller tage det ud af forbindelse og slukke for video-udstyret, mens Video Producer anvendes. Dette kan bevirke, at PC'eren ikke virker som den skal.

Afslutning af JLIP Video Producer

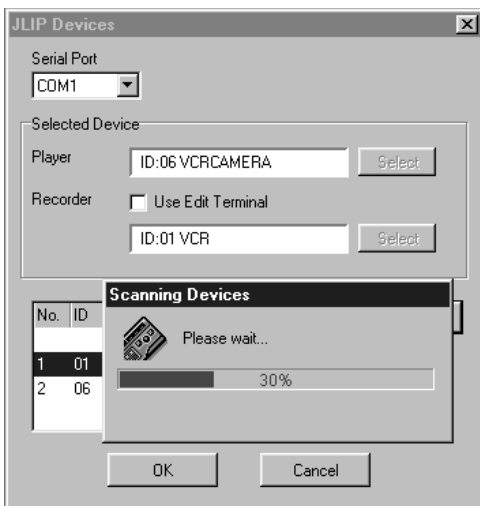
- 1 Vælg **File — Exit** på JLIP Video Producer-vinduet. Klik på **Yes**, når bekræftelsesvinduet er kommet frem.



Initialisering af JLIP-anordninger

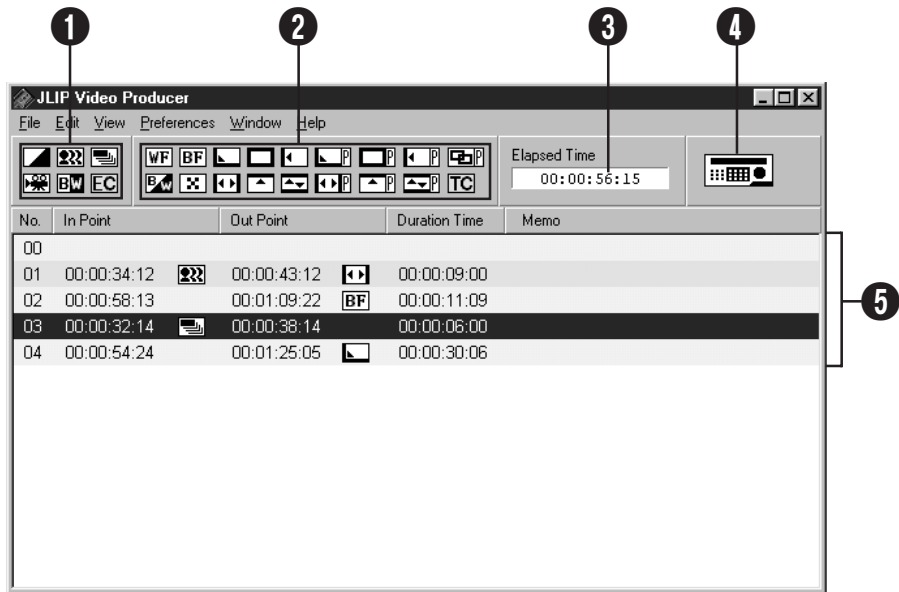


Listeboks

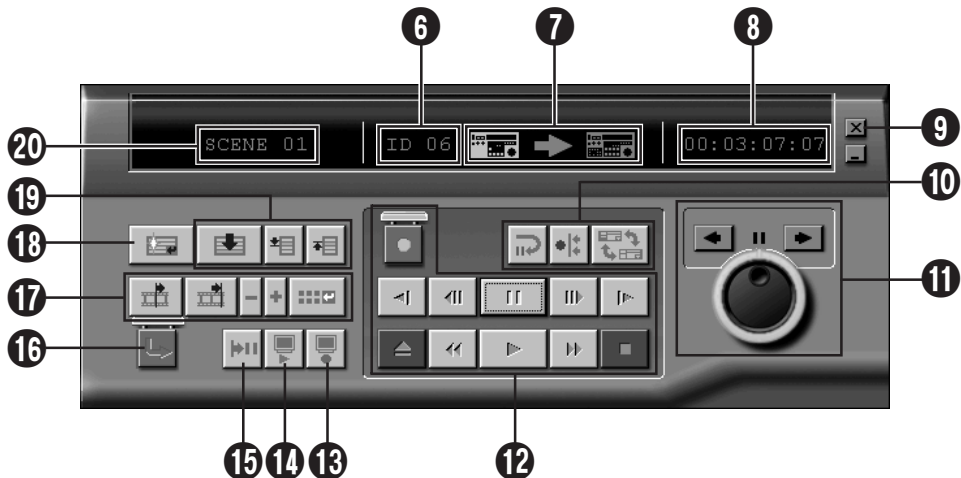


- 1 Vælg **Preferences — JLIP Devices**. Vælg den serielle port, til hvilken anordningen er tilsluttet, og klik på **Scan**.
- 2 Vælg den afspiller (Player), som skal anvendes, ved at klikke på den i listeboksen, og klik derefter på **Select**.
 - Det er ikke nødvendigt at udføre operationen i trin 2, hvis der kun er tilsluttet en afspiller.
- 3 Vælg den videobåndoptager (Recorder), som skal anvendes, ved at klikke på den i listeboksen, og klik derefter på **Select**.
 - Vælg **Use Edit Terminal** på skærmen, hvis De anvender en JVC-videobåndoptager, som har en fjernbetjeningspause-terminal, men ingen JLIP-terminal eller en videobåndoptager af et andet fabrikat.
- 4 Klik på **OK**.

JLIP VIDEO PRODUCER VINDUE



STYREENHED



1 P.AE/effekt knapper

- Anvend en af de 5 P.AE/effekter pr. programmeret scene.
- For at slette den valgte effekt, tryk da på **EC** (Effekt Clear) knappen.

2 Fade/Wipe effekt knapper

- Vælg en af de 7 billed-wipes eller 10 Fades/Wipes pr. sceneovergang.
- For at slette den valgte effekt, tryk på **TC** (Transition Clear) knappen.

3 Forløbet tid

- Viser den totale forløbne tid for alle programmerede scener.

4 Knap til åbning af styreenhedsvinduet

- Viser styreenheden.
- Kan vises, selv hvis De vælger menu **Window — Controller**.

5 Programliste

- Viser den følgende indstillings-information begyndende fra venstre: Scenenummer, in-punkt, P.AE/Effekt, out-punkt, Fade/Wipe-effekt, varighed, tællerværk og memo.
- Der kan indstilles op til 99 programmer pr. fil for scener, som specificeres med et in- og out-punkt.

6 ID-nummer

- Viser den valgte enheds ID-nummer.
- Der kan klikkes på et ID-nummer for at få **JLIP Devices** dialogboksen frem såvel som når man skifter seriel port eller udfører scanning af JLIP-anordninger.

7 Redigeringsindikator

- I normal indstilling vil den videobåndoptager, som anvendes, blive angivet i grønt.
- I redigeringsindstilling vil begge videobåndoptager-indikatorer lyse (afspiller: grøn, optager: rød) og en pil vil ligeledes lyse.
- Videobåndoptagerens indikator lyser rødt mellem in- og out-punktet, mens optageren er igang med at optage.
- Et klik på en af videobåndoptageren vælger den, som skal betjenes.

8 Båndtæller-display

- Viser den aktuelle båndposition.

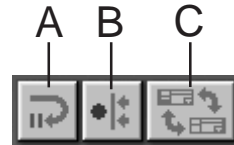
ex.

00 : 01 : 45 : 10
(Timer : Minutter : Sekunder : Delbilleder)

- Det digitale kamera betjener sig af nedfaldsramme-system.

9 Lukke-knap

- Lukker styreenheds-vinduet.

10 Redigeringsknapper**A. Knap til redigerings-standby**

- Afspilleren indstilles til pause for den synkroredigerings præ-spolings tid, som allerede er indstillet i **Options**-dialogboksen (se side 52).
- Denne knap anvendes, når videobåndoptageren ikke er kompatibel med dette redigeringsystem og når der udføres manuel redigering.
- Der kan ikke klikkes på denne knap, når båndtællerens udlæsning er 00:00:30:00.
- Der kan ikke klikkes på denne knap, hvis afspilleren ikke er indstillet til pause.

B. Knap til synkro-redigering

- Efter indstilling til gengivepause ved optagerens og afspillerens in-punkt, vil et klik på denne knap bevirke, at begge videobåndoptagere spoler tilbage med præ-spolings-længden og eksekverer den første scene.
- Eftersom der ikke er specificeret noget out-punkt, stoppes synkro-redigeringen med **Stop**.
- Der kan ikke klikkes på denne knap, når båndtællerens udlæsning er 00:00:30:00.
- Der kan ikke klikkes på denne knap, hvis afspilleren ikke er indstillet til pause.

C. Knap til valg af afspiller (Player)/optager (Recorder)

- Vælger den videobåndoptager, som skal anvendes. Afspilleren vælges automatisk, hvis der ikke er tilsluttet nogen optager til JLIP.
- Der kan ikke klikkes på denne knap, hvis der ikke er noget JLIP-optageudstyr.

11 Jog/Shuttle

Jog/Shuttle-betjeningsknapper

Klik på disse knapper for at udføre Jog/ Shuttle-bejeninger.



Jog-drejeknap

Jog-drejeknap indstilling er valgt, når den indvendige ring lyser.

Shuttle-drejeknap

Shuttle-drejeknap indstilling er valgt, når den udvendige ring lyser.

Jog-drejeknap indikator (indre indikator)/ Jog-drejeknap

- Jog-drejeknap indstilling vælges, når jog-drejeknap indikatoren lyser, ved at man klikker med musen.
- Det er muligt at fremføre enkeltbilleder ved at klikke med musen på den venstre (bagudvisende) eller højre (fremadvisende) pile.
- Videobåndoptageren kan betjenes på dette tidspunkt med nummertasterne.

Shuttle-indikator (ydre ring)/Shuttle-ring

- Shuttle-indstilling vælges, når shuttle-drejeknap indikatoren lyser ved at man klikker med musen.
- Slow-motion gengivelse, gengivelse og hurtig gengivelse i fremadretning afhænger af, om der klikkes på den venstre (bagudvisende) eller højre (fremadvisende) pil.
- Videobåndoptageren kan betjenes på dette tidspunkt med nummertasterne.

PC'erens titastst-tildeling for Jog/Shuttle

<Jog-indstilling>

- [2]: Gengive
- [4]: Enkeltbillede tilbage
- [6]: Enkeltbillede frem
- [8]: Jog/Shuttle valg & pause
- [•]: Stop

<Shuttle-indstilling>

- [2]: Gengive
- [4]: Accellererer et niveau i tilbagespolingsretning, eller de- accellererer et niveau i hurtigfremspolings-retning.

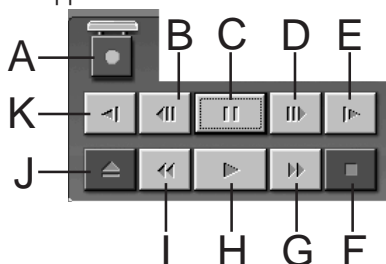
[6]: Accellererer et niveau i tilbagespolingsretning, eller de- accellererer et niveau i hurtigfremspolings-retning.

[8]: Jog/Shuttle valg & pause

[•]: Stop

12 Båndbetjeningsknapper

- Med disse knapper betjenes videokameraet og videobåndoptageren.
- For slow-motion gengivelse: Tryk på **Pause** efterfulgt af **Slow**.
- For enkeltbillede-fremføring: Klik på **Pause** efterfulgt af **Frame Advance**.
- **Record**-knappen er forsynet med et låse-dæksel. Det er nødvendigt at klikke på dette dæksel for at åbne det, inden knappen anvendes.



A. Optageknap (Record)

B. Knap til enkeltbilledefremføring i baglæns retning (Reverse Frame Advance)

C. Pauseknap (Pause)

D. Knap til enkeltbilledefremføring i forlæns retning (Forward Frame Advance)

E. Knap til slow-motion gengivelse i forlæns retning (Forward Slow)

F. Stopknap (Stop)

G. Knap til hurtig frmspoling/søgning i forlæns retning

H. Gengiveknap

I. Knap til tilbagespoling/søgning under tilbagespoling

J. Eject-knap

K. Knap til slow-motion gengivelse i forlæns retning (Reverse Slow)

13 Knap til medsyn under tilbagespoling

- Med denne knap indstilles optageren til at gengive video efter redigering. Der gengives kun en scene, når funktionen for synkro-redigering anvendes, mens alle programmer gengives, når funktionen for auto-redigering er aktiveret.
- Denne knap virker ikke, hvis optageren ikke er tilsluttet J-LIP.
- Der kan ikke klikkes på denne knap, hvis der ikke er udført blot én auto-redigering siden opstarten.

14 Knap til forudvisning (Preview)

- Afspiller videoen fra det in-punkt til det out-punkt, som er specificeret for et program.
- Et klik på denne knap resulterer ikke i optagelse.
- PC'eren afgiver en lyd, når applikationen startes op og afsluttes.
- Hvis De anvender et videokamera, som har overgangsfunktioner som wipe, vil områderne inden in-punktet og efter out-punktet forekomme maskerede. Dette tillader nøjagtig bekræftelse af det sted på videobåndet, som skal redigeres. (Dette er ikke muligt på visse modeller).
- Det er ikke muligt at klikke på denne knap, når adskillige scener er valgt.

15 Goto-knap (ubetinget hopordre)

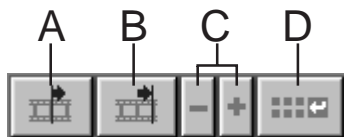
- Et klik på denne knap bevirker, at videobåndoptageren automatisk lokaliserer den i programlisten specificerede tidskode (in-punkt) og indstiller videobåndoptageren til gengive-pause.
- Kun afspilleren kan betjenes.

16 Knap til automatisk redigering (Auto Edit)

- Eftersom denne knap normalt har et låse-dæksel, bør De kun klikke på denne knap, når De har åbnet dækslet ved at klikke.
- Redigeringen begynder automatisk, så snart optageren er tilsluttet og indstillet til pause.

17 Knap til programændring

Når De udfører små ændringer i et program, specificeres in-punktet og out-punktet med denne knap, efter at scenenummeret er specificeret med programvælgerknapperne. Diverse små ændringer kan også udføres med **Trim+/-**.



A. In-punkt knap (In Point)

- Denne knap vælger tidskoden for in-punktet og angiver det i rødt.
- Små ændringer af tidskoden for in-punktet kan udføres med **Trim+/-**.
- Et klik på **Goto** efter denne knap bevirker, at videobåndoptageren automatisk lokaliserer in-punktet og indstiller videobåndoptageren til gengive-pause.
- Der kan ikke klikkes på denne knap, hvis der er valgt flere scener.

B. Out-punkt knap (Out Point)

- Denne knap vælger tidskoden for out-punktet og angiver den i rødt.
- Små ændringer af tidskoden for out-punktet kan udføres med **Trim+/-**.
- Der kan ikke klikkes på denne knap, hvis der er valgt flere scener.

C. Trim-knapper (Trim+/-)

Disse knapper anvendes til at foretage små ændringer af tidskoden for det in-punkt og out-punkt, som er specificeret for programmet.

Trim+: Øger tidsdata med en ramme.

Trim-: Mindsker tidsdata med en ramme.

- Der kan ikke klikkes på denne knap, hvis der ikke er valgt noget in-punkt og out-punkt.

D. Knap til ændring af redigeringspunkter

Denne knap anvendes, når De foretager små ændringer i den aktuelt valgte programliste.

- Det er også muligt at åbne **Modify Edit Points** dialogboksen og foretage små ændringer af in-punktet, out-punktet, båndudskiftning og memo.
- **Modify Edit Points** dialogboksen kan også åbnes ved at man dobbeltklikker på scenenummeret.
- Der kan ikke klikkes på denne knap, hvis der er valgt flere scener.

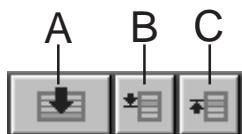
18 Indtastningsknap (Entry)

Denne knap anvendes til at indtaste den aktuelle båndtællerværdi for in-punktet og derefter for ud-punktet, hver gang der klikkes på den.

- Denne knap anvendes til at specificere in-punktet og out-punktet for hver scene.
- Et klik på **Entry** efter at der er klikket på en anden knap end **Slutning af scene-**knappen i programvælgerknapperne vil tilføje et nyt program til det næste nummer efter den aktuelle position. Scenennummeret for programmer udover det aktuelle øges med et og rykker bagud.
- Der kan ikke klikkes på denne knap, når båndtællerens udlæsning er 00:00:30:00.

19 Programvælgerknapper

Det er også muligt at vælge program ved at klikke på et scenenummer i programlisten.

**A. Knap til slutning af scenen**

- Et klik på denne knap går straks til valgte position i programlisten til slutningen af listen.
- Dette er praktisk, hvis der er mange programmer.

B. Knap til næste scene

- Denne knap flytter den valgte position i programmet ned en efter en.

C. Knap til foregående scene

- Denne knap flytter den valgte position i programmet op en efter en.

20 Scene-knap

- Viser det aktuelt valgte nummer i programlisten.

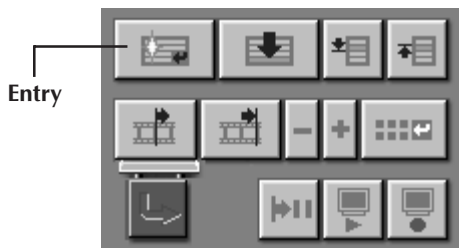
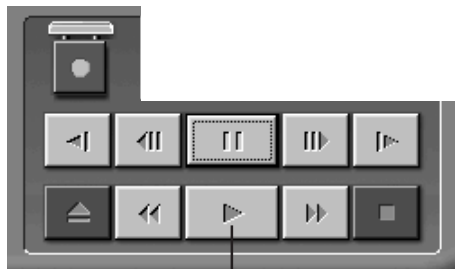
Redigeringsmetode når der anvendes en anden redigeringsvideobåndoptager end JLIP

1. Lokaliser in-punktet ved at anvende den til JLIP tilsluttede afspiller og indstil den til gengive-pause.
2. Klik på **Edit Standby**.
3. Lokaliser in-punktet for den optager, som styres af en anden end JLIP og indstil den til optage-pause.
4. Tryk samtidigt på afspillerens gengive-knap og optagerens optage-startknap.
5. Stop optagelsen, så snart out-punktet er passeret.

Vi henviser til brugsvejledningen for optageren angående detaljer om, hvordan en videobåndoptager indstilles til gengive-pause.

BEMÆRK:

Vælg **Help — Contents**, hvis De har brug for **JLIP Video Producer Help**-vinduet.



Betjening af et videokildeapparatet

- 1 Sæt videokameraets afbryder til Play-indstilling, og sæt et indspillet videobånd i.
- 2 Klik på ►.
 - Billedet fra båndet vises på TV-monitoren.

Markering af in/out punkter

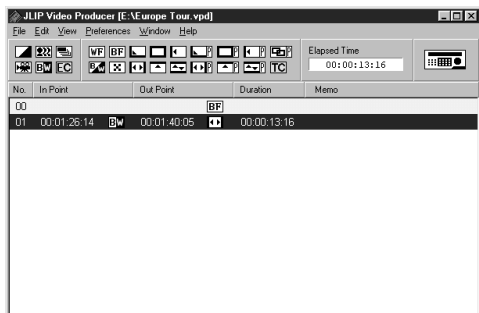
- 1 In/Out punkter markeres ved at klikke på **Entry** knappen ved begyndelsen og slutningen af den scene, som De ønsker at overspille.
 - In/Out punkterne skal markeres således, at båndtæller-visningen er højere ved out-end ved in-punktet.
 - Hvis en scene ikke har noget out-punkt, vil programmeret gengivelse og overspilning ikke lade sig gøre for den scene.
 - Hvis De markerer et in-punkt ved båndets begyndelse og et out-punkt ved dets slutning, kan det ske, at redigering ikke kan gennemføres korrekt. Prøv at ændre de tidligere markerede in/out punkter en smule og forsøg igen.
 - Båndtællerne i digitale videokameraer kan ikke nulstilles.
 - Ind-punkterne skal have en tællerværdi på 00:00:30:00 eller senere.
 - Nogle værdier kan ikke indstilles på grund af nedfaldsramme-tællere.

JLIP Video Producer				
File Edit View Preferences Window Help				
Elapsed Time 00:00:56:15				
No.	In Point	Out Point	Duration Time	Menu
00				
01	00:00:34:12	00:00:43:12	00:00:09:00	
02	00:00:58:13	00:01:09:22	00:00:11:09	
03	00:00:32:14	00:00:38:14	00:00:06:00	
04	00:00:54:24	00:01:25:05	00:00:30:06	

Gengivelse af én programmeret scene



- 1 Klik på den linie, hvor de in/out punkter, som De vil kontrollere, vises. Linien fremhæves.
- 2 Klik på **Preview**.
 - Videokameraet finder scenen ved at spole hen til et punkt lidt før in-punktet og starter gengivelse ved in-punktet. Gengivelsen stopper, efter at out-punktet er passeret.



Overspilning

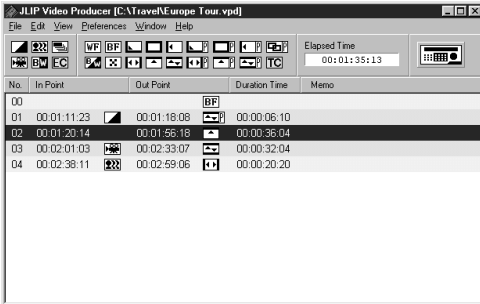
De kan overspille alle de programmerede scener til båndet i optagedecket.

1 Kontrollér at sikringsfligen til beskyttelse mod sletning på kassetten er intakt. Sæt derefter båndet i optagedecket og sæt denne til optagepause.

2 Klik på **Auto Edit**.
Når overspilningen er færdig, skifter videokameraet til stop, og optagedecket går tilbage til optagepause.

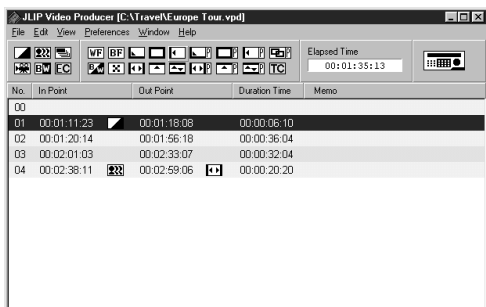
- Hvis "Tape Change" kommer frem under overspilning, stopper redigeringen og en meddelelse, som kræver båndskift vil komme frem. Skift bånd og klik på **OK**.

3 Stop optagedecket.



Valg af en P.AE/Effekt

Der er 5 P.AE/effekter tilgængelige til at sætte kulør på en programmeret scene. De kan kun vælge en effekt pr. programmeret scene.



1 Klik på den scene, hvor De ønsker at anvende en P.AE/effekt.

2 Klik på P.AE/Effekt knappen afhængig af Deres valg. Den valgte effekt indikation vises til højre for in-punktet.

For at slette den valgte P.AE/Effekt...

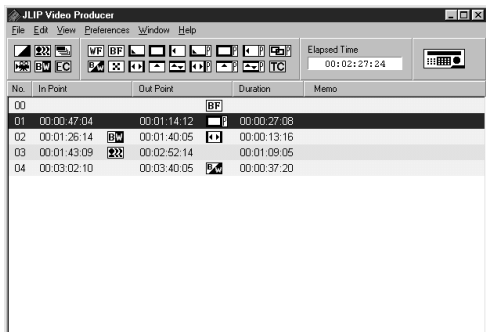
Klik på den scene, der indeholder den effekt, De har valgt at slette. Klik derefter på **EC** (Effect Clear) knappen.

BEMÆRK:

Hvis De bruger Sepia eller monotone P.AE/effekter kan De ikke bruge overtoning eller sort & hvid fader Fade/Wipe-effekter.

Valg af en Fade/Wipe Effekt

Der er 17 Fades/Wipes tilgængelige til sceneskift.



1 Klik på den scene, hvor De ønsker at anvende Fade/Wipe.

2 Klik på den Fade/Wipe effekt knap, der der svarer til den effekt, De vil lave.

Den valgte effekts indikation vises til højre for out-punktet.

- Fade/Wipe effekten eksekveres imellem den valgte scene og den efterfølgende.

For at indstille en Fade/Wipe-effekt ved redigeringsens startpunkt...

Klik på scene **00** eller båndskift-scenen, og vælg derefter den ønskede Fade/Wipe-effekt.

For at annullere en Fade/Wipe Effekt...

Klik på den scene, der indeholder den effekt, De ønsker at annullere. Klik på **TC** (Transition Clear) knappen.

BEMÆRK:

Fade/Wipe-effekter med videobilleder kan ikke indstilles for scene **00** eller båndskift-scener.

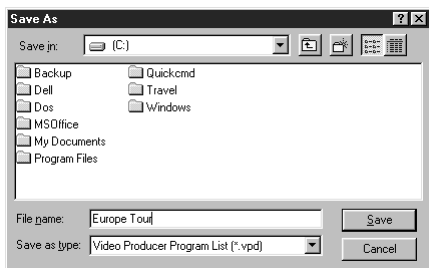
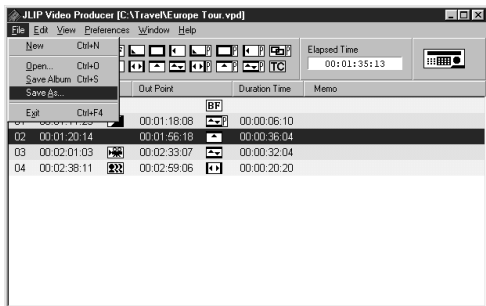
Knapper til P.AE/Effekt og Fade/Wipe Effekt

P.AE/Effekt knapper	
	SEPIA Optagne scener har et brunligt skær, ligesom ældre fotos. Kombiner dette med Cinema mode, og De opnår et klassisk look.
	VIDEO EKKO Tilføjer et spøgelse til motivet, giver Deres optagelse en fantasy feeling.
	STROBE Deres optagelse ser ud som om den er optaget som en serie fortløbende snapshots.
	KLASSISK FILM Giver optagne scener en Strobe effekt.
	MONOTONE Ligesom sort og hvid film. Deres optagelse bliver optaget i sort/hvid. Brugt sammen med Wide Cinema funktionen, virker det som klassisk film effekt.
	EFFECT CLEAR Sletter den valgte P.AE/Effekt.

Fade/Wipe Effekt knapper	
	HVID FADER Fader ind eller ud med en hvid skærm.
	SORT FADER Fader ind eller ud med sort skærm.
	HJØRNE WIPE Visker ind over en sort skærm fra øverste højre hjørne til nederste venstre hjørne, eller visker ud fra nederste venstre hjørne til øverste højre, efterladende en sort skærm.
	VINDUE WIPE Scenen starter i midten af en sort skærm og visker ud til hjørnerne, eller kommer fra hjørnerne og visker ind til midten.
	SLIDE WIPE Visker ind fra højre til venstre eller visker ud fra venstre til højre.
	SORT/HVID FADER Fader ind til en farveskærm fra en sort/hvid skærm, eller fader ud til en sort/hvid skærm fra en farveskærm.

Fade/Wipe Effekt knapper	
	MOSAIC FADER Fader ind eller ud med en mosaik-effekt.
	DØR WIPE Visker ind som om der åbnes til højre og venstre fra en sort skærm, eller modsat, således at der opnås en sort skærm.
	SCROLL WIPE Scenen viskes ind fra bunden og op til toppen på en sort skærm, eller viskes ud fra toppen og ned til bunden efterladende en sort skærm.
	LUKKER WIPE Visker ind imod midten af en sort skærm fra toppen og bunden, eller visker ud fra midten og imod top og bund, for at efterlade en sort skærm.
	HJØRNE WIPE Den nye scene visker ind over den foregående fra øverste højre hjørne til det nederste venstre hjørne.
	VINDUE WIPE Den nye scene visker gradvist fra midten af skærmen og ud, ud over den foregående scene.
	SLIDE WIPE Den næste scene visker gradvist ind over den foregående, fra højre imod venstre.
	DISSOLVE (OVERTONING) Den nye scene fremkommer gradvist imens den gamle forsvinder gradvist.
	DØR WIPE Den foregående scene viskes ud fra midten og til venstre og højre, ligesom en dør indtil den næste scene.
	SCROLL WIPE Den nye scene viskes ind over den foregående fra bunden af skærmen og op til toppen.
	LUKKER WIPE Den nye scene viskes ind over den foregående fra midten og i retning af toppen og bunden af skærmen.
	TRANSITION CLEAR Sletter den valgte Fade/Wipe effekt.

Lagring af programlisten



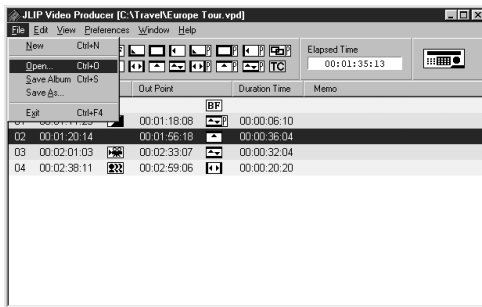
- 1 Vælg **File — Save As**.
 - **Save As** dialogboxen vises.
- 2 Indtast et filnavn i **File name** feltet.
 - Filtypenavnet er **.vpd**, f.eks. rejse.vpd.
- 3 Klik på **Save** for at lagre programlisten som en fil.

BEMÆRK:

- Den programmerede scene-information, som er gemt i hukommelsen, inkluderer kun båndtællerudlæsningerne ved in-/out-punkterne, Fade/Wipe-effekterne, P.AE/effekterne, varigheden og memo.
- Billederne lagres ikke.
- Vi henviser til **Overspilning** på side 43 angående optagelse og lagring af videobilledet på videobåndet.
- De følgende karakterer kan ikke anvendes i filnavnet: \ / : * ? " < > |
- Der kan registreres op til 99 programmer i en enkelt fil.

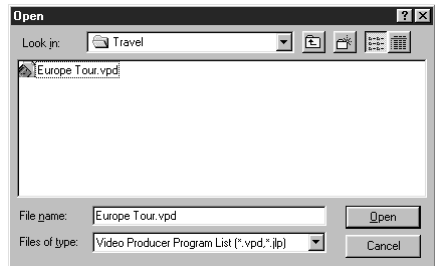
Åbning af en lagret fil

- 1 Vælg **File — Open**.
 - **Open** dialogboxen vises.
- 2 De lagrede filnavne vises i **File name** feltet. Klik på det ønskede filnavn, så det kommer frem i feltet herunder.
- 3 Klik på **Open**. Filen indlæses.
 - **JLIP Video Producer** vinduet vender tilbage.



Åbning af en fil lagret på diskette

- 1 Sæt disketten i drevet.
- 2 Klik på ▼ i **DRIVE** for at vælge floppy-drevet.
- 3 Følg trin 2 og 3 i **Åbning af en lagret fil** til venstre.

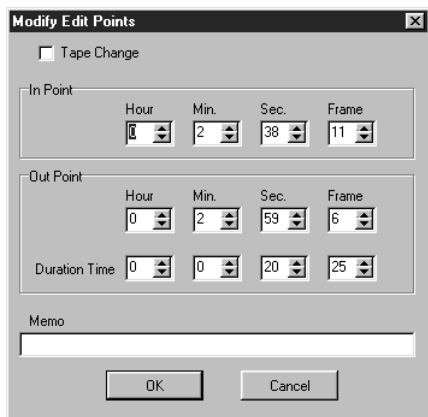


Overskrivning af en fil

Lagring af et program med brug af det samme navn som det, et tidligere lagret program er udstyret med, vil bevirke, at den fil overskrives.

- 1 Vælg **File — Save Album**, efter at De har åbnet en fil og ændret båndtællerdataen (se side 48). Filen overskrives og lagres.

Ændring og klipping af programmerede tællerdata



Ændring af programmerede tællerdata

1 Dobbeltklik på linien for den scene, De vil ændre.

ELLER . . .

Vælg den linie, der skal ændres, og klik på **Modifier redigeringspunkter** på styringsenheden.

- **Modify Edit Points** dialogboksen kommer frem, således at det bliver muligt at ændre in-punktet, out-punktet, memo eller båndudskiftning.

2 Klik på ▲▼ eller indtast de ønskede numre med tastaturet, og klik derefter på **OK**.

BEMÆRK:

- **Modify Edit Points** dialogboksen kan fås frem ved valg af **Modify Edit Points** ved at klikke med den højre museknap.
- Klik på **Memo**-feltet, hvis De vil indtaste i **Memo**-feltet.

Ændring af længden af en scene

1 Vælg scenen ved at klikke på programvælgerknapperne på styringsenheden.
(Det er også muligt at vælge scenen ved at klikke på linien for den ønskede scene).

2 Klik **In point** eller **Out point** på styringsenheden og vælg den tidskode, De vil ændre.

3 Foretag ændringen ved at øge eller mindske tidskoden med en ramme ad gangen ved at klikke på **Trim+** eller **Trim-**.

BEMÆRK:

*Dette gør det bekvemt at foretage enkle ændringer, uden at De hele tiden er nødt til at få **Modify Edit Points** dialogboksen frem.*

Sletning af en scene

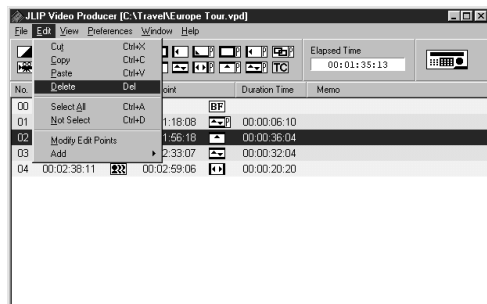
1 Klik på den scene, De vil fraklippe.

2 Vælg **Edit — Delete**.

- Meddelelsen "**Delete 1 Scene(s)?**" (Slet 1 scene(r)?) vises.
Bekræft fraklippingen ved at klikke på **Yes**.

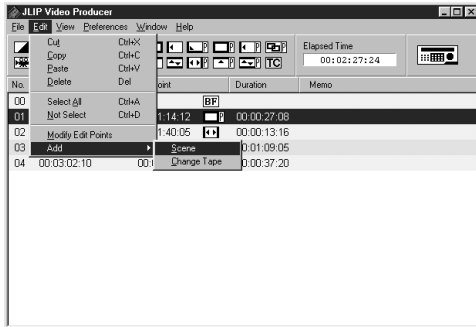
BEMÆRK:

*Det er muligt at slette en scene ved at vælge **Delete** og klikke på den højre museknap.*



Tilføjelse af en scene

- 1 Klik på den scene, De vil tilføje, og vælg **Edit — Add — Scene**.
- 2 Indtast de in- og out-punkter, De vil indstille, ved at konsultere **Ændring af programmerede tællerdata** på siden til venstre.

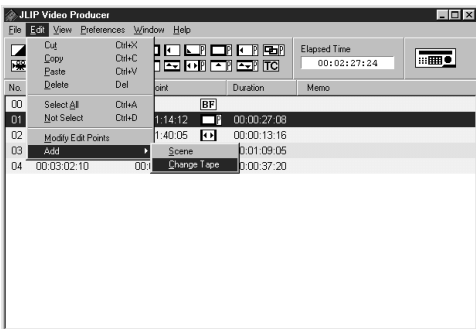


Kopiering til et bånd med anvendelse af to eller flere bånd

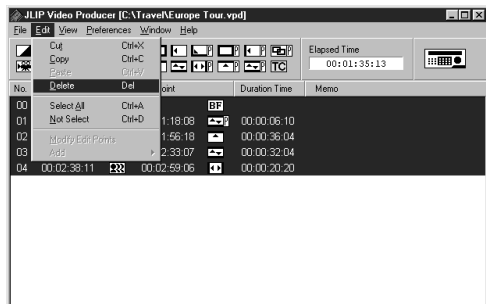
- 1 Klik på den scene, ved hvilken båndet skal skiftes ud, og vælg **Edit — Add — Change Tape**.
- ELLER . . .**
- Dobbeltklik på den scene, De vil ændre, for at få **Modify Edit Points** dialogboksen frem, og anbring et tjekmærke ved siden af **Change Tape**.

BEMÆRK:

Der vises ikke noget in- eller out-punkt for den scene, ved hvilken båndet skal skiftes ud. Bemærk, at det også er muligt klart at markere båndskift ved at indtaste en kommentar som for eksempel "båndskift" i memo-feltet.



Fraklipning af alle programmerede scener



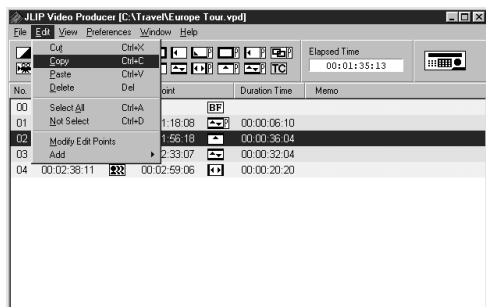
1 Vælg **Edit** — **Select All**.

2 Vælg **Edit** — **Delete**.
 • Meddelelsen "**Delete (nummer) Scene(s)?**" kommer frem.
 Klik på **Yes**, hvis De vil slette alle scenerne.

BEMÆRK:

*Alle scener kan slettes ved valg af **Delete** ved at klikke med den højre museknap.*

Kopiering af en programmeret scene til en anden position



1 Klik på den scene, De vil kopiere.

2 Vælg **Edit** — **Copy**.

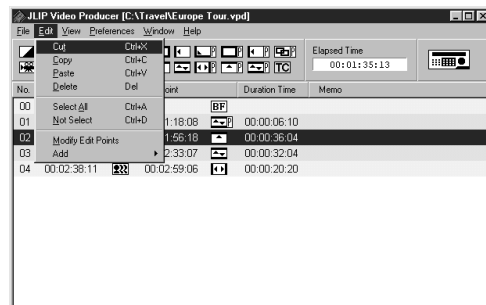
3 Klik på det scenenummer, De vil indføre.

4 Vælg **Edit** — **Paste**.

BEMÆRK:

- Det er ikke muligt at indføre scene **00**.
- **Copy** — **Paste** operationer er mulige ved at klikke med den højre museknap.

Overførsel af en programmeret scene til en anden position



1 Klik på den scene, De vil overføre og vælg **Edit** — **Cut**.

2 Klik på det scenenummer, De vil indføre.

3 Vælg **Edit** — **Paste**.

BEMÆRK:

***Cut** — **Paste** operationer er mulige ved at klikke med den højre museknap.*

Ændring af ID-nummer

Det er muligt at ændre ID-nummeret for det tilsluttede apparat. ID-nummeret for det tilsluttede apparat er indstillet til **06**.

1 For at få **JLIP Devices** dialogboksen frem, skal De vælge **Preferences — JLIP Devices**.

2 Højreklik musen for at vælge **Change ID**, efter at nummeret i listeboksen er valgt, og foretag derefter ændring af nummeret, og tryk på **Return**-tasten.

BEMÆRK:

- ID-nummer **00** kan ikke benyttes. *JLIP Video Producer software anerkender ikke ID 00.*
- Hvis der er tilsluttet to eller flere videokameraer eller videobåndoptagere, skal De huske at ændre ID-nummeret for den tilsluttede videobåndoptager, så det samme ID-nummer ikke forekommer to gange.
- Se brugsvejledningen for den tilsluttede videobåndoptager angående detaljer om, hvordan en videobåndoptagers ID-nummer ændres.

Tilslutning af andet udstyr under brug

Ved tilslutning af andet udstyr under brugen er det nødvendigt med initialisering til bekræftelse af det tilsluttede udstyr. (Det er ikke nødvendigt at køre JLIP Video Producer fra begyndelsen igen.)

1 Følg trin **1 – 4** i **Initialisering af JLIP-anordninger** på side 35.

Indstilling af afstanden mellem de lagrede in/out-punkter på PC'eren og de overspillede punkter i optageren

Under overspilning kan det ske, at begyndelsen af scenen i computeren udelades, eller at scenen inden den overgang, De vælger til in/out punkter, kan overspilles til optagevideobåndoptageren.

Hvis dette sker, kan De justere mellemrummet og få en mere præcis redigering.

1 Gengiv den overspillede scene for at kontrollere in/out punktets timing efter overspilningen (☞ side 43).

2 Vælg **Preferences — Options** i **JLIP Video Producer**-vinduet for at få **Options** dialogboksen frem.

3 For at indstille in- eller out-punktet, skal De indtaste den numeriske værdi eller trykke på ▲▼.

For at justere timingen for in-punktet, skal De indtaste en ny værdi fra 0 Frame til -200 Frame.

In-punkt : hvis scenen begynder for tidligt, skal De indtaste en mindre værdi end den nuværende værdi.

In-punkt : hvis scenen begynder for sent, skal De indtaste en større værdi end den nuværende værdi.

- Fabrikindstillingen er -33 Frame.
- Klik på **Default** for at gå tilbage til fabriksindstillingerne igen.

Indtast en ny værdi fra 0 Frame -200 Frame for at justere timingen af out-punktet.

Out-punkt : hvis scenen slutter for sent, skal De indtaste en større værdi end den nuværende værdi.

Out-punkt : hvis scenen begynder for tidligt, skal De indtaste en mindre værdi end den nuværende værdi.

- Fabrikindstillingen -8 Frame.
- Klik på **Default** for at gå tilbage til fabriksindstillingerne igen.

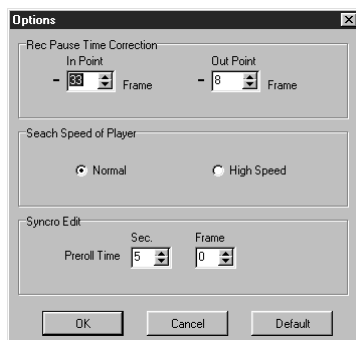
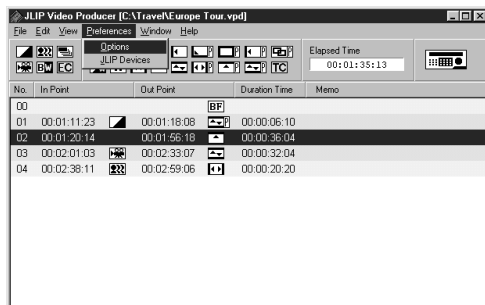
4 Klik på **OK**.

- Denne indstilling lagres i PC'en.

5 Overspil de programmerede scener igen og gengiv dem. Se om in/out punkterne nu passer bedre.

BEMÆRK:

Selv efter at in/out punkterne er justeret, kan der være en lille afvigelse mellem disse punkter og scenerne på det nye bånd.



SYMPTOM	TYPISK SITUATION
Kan ikke vælge seriel port	<ul style="list-style-type: none"> ● Somme tider kan RS-232C-porten ikke anvendes, fordi PC'erenes COM-porte alle er optaget af interne modemer, IrDA eller andre anordninger. For at kontrollere port-anvendelsen, skal De højreklikke på My Computer (Denne computer) på borddatamaten, vælge Properties (Egenskaber), klikke på Device Manager (Anordningsmanager) fanebladet, og se under posten Ports (Porte). Hvis der ikke er nogen ledige porte, skal De deaktivere et af modemerne, IrDA-driverne eller andre anordninger, således at der frigøres en COM-port. ● Det er ikke sikkert, at det er muligt at anvende RS-232C. Det afhænger af hvilken USB og hvilket digitalt still-kamera, der anvendes. ● Det kan være nødvendigt at indstille BIOS, alt afhængigt af den anvendte PC-model.
JLIP-anordning opdages ikke	<ul style="list-style-type: none"> ● Kontroller, at det korrekte serielle port-nummer er indstillet. ● kontroller, at JLIP-anordningen er aktiveret. ● Kontroller, at de korrekte tilslutninger for JLIP-anordningen er udført. ● Kontroller, at De ikke har forvekslet redigeringskablet med JLIP-kablet til tilslutningen. ● Kontroller, hvis der anvendes to eller flere JLIP-anordninger, at de anvendte JLIP ID-numre ikke er i modstrid med hinanden.
Kan ikke styre det digitale videokamera med styringsenheden	<ul style="list-style-type: none"> ● Kontroller, at "Player" er valgt i JLIP Devices dialogboksen.
Kan ikke styre optageren med styringsenheden	<ul style="list-style-type: none"> ● Kontroller, at "Recorder" er valgt i JLIP Devices dialogboksen. ● Kun videobåndoptagere med JLIP-terminaler kan anvendes. ● Afhængigt af videobåndoptagerens specifikationer, er det ikke sikkert, at videobåndoptageren kan udføre visse funktioner som slow-motion, søgning, enkeltbilledefremføring, og baglæns gengivelse. Vi henviser til brugsvejledningen angående specifikationerne for den pågældende videobåndoptager.
Kan ikke vælge P.AE/effekt eller Fade/Wipe-effekt	<ul style="list-style-type: none"> ● Nogle kombinationer af P.AE/effekt og Fade/Wipe-effekt kan ikke vælges samtidigt. Vælg en anden type P.AE/effekt eller Fade/Wipe-effekt. ● Fade/Wipe-effekter, som anvender videobilleder, kan ikke indstilles for Scene 00, slutningen af scenen, båndskift-scener eller en scene inden båndskift.
Den automatiske redigering stopper	<ul style="list-style-type: none"> ● Kontroller, at der ikke anvendes nogen anden applikationssoftware. ● Denne type symptom forekommer, hvis den korrekte data ikke sendes fra det digitale videokamera på grund af, at det afspillende bånd er beskadiget. ● Denne type symptom kan opstå, hvis et bånd, der er indspillet i LP-indstilling, afspilles på et videokamera, som anvender et andet signal. ● Kontroller, at båndet i optageren har en intakt sletteforhindringstap.



SYMPTOM	TYPISK SITUATION
Videobåndoptageren fungerer ikke	<ul style="list-style-type: none"> ● Sørg for at indstille videobåndoptageren til gengive-pause, inden De påbegynder den automatiske redigering, hvis videobåndoptageren er indstillet til fjernbetjeningspause eller styres af fjernbetjeningen. ● Kontroller, at "Use Edit Terminal" er valgt i JLIP Devices dialogboksen, hvis videobåndoptageren er indstillet til fjernbetjeningspause eller styres af fjernbetjeningen. ● Indstil fabrikat-koden for det digitale videokameras fjernbetjening, så den modsvarer den anvendte videobåndoptager, hvis videobåndoptageren styres med det digitale videokameras fjernbetjening. ● Kontroller i JLIP Devices, at "Recorder" er indstillet og at "Use Edit Terminal" ikke er indstillet, hvis videobåndoptageren styres af JLIP. ● Kontroller, at De ikke har forvekslet redigeringskablet med JLIP-kablet til tilslutning.
Den valgte P.AE/effekt eller Wipe/Fade-effekt virker ikke	<ul style="list-style-type: none"> ● Afhængigt af videobåndoptagerens specifikationer, er det ikke sikkert, at visse funktioner kan udføres. Vi henviser til brugvejledningen angående specifikationerne for den pågældende videobåndoptager.
Den automatiske redigeringsfunktion slutter ikke	<ul style="list-style-type: none"> ● Kontroller, at indstillingen af out-punktet modsvarer båndtællerværdien på det anvendte bånd.
Redigeringspunktet er fejlplaceret.	<ul style="list-style-type: none"> ● Hvis fejlplaceringen altid er ens: Skift værdien af "Rec Pause Time Correction", som findes i menuen Preferences — Options (se s.52). ● Hvis fejlplaceringen varierer: Dette kan skyldes en mindre mekanisk fejlplacering, som er forårsaget af unøjagtighed i betjeningen af selve videobåndoptageren.
Video/audio fra det digitale videokamera optages ikke	<ul style="list-style-type: none"> ● Kontroller A/V-kablets tilslutninger. ● Indstil videobåndoptageren til ekstern indgang. ● Kontroller først, at video og audio fra det digitale kamera kommer frem på det TV, som er tilsluttet videobåndoptageren, og udfør derefter automatisk redigering.
Uønskede poster som for eksempel tid, dato og tidskode angives	<ul style="list-style-type: none"> ● Slet displayet ved at ændre indstillingerne af det digitale videokamera.
PC'erenes display-farve er mærkelige	<ul style="list-style-type: none"> ● Farven kan ikke vises ordentligt på skærme, som har en kapacitet, der er mindre end 256 farver.

Monitor-visningerne for den anvendte software på illustrationerne i denne brugsanvisning kan afvige fra dem, De ser i virkeligheden, alt afhængigt af brugsmiljøet for Deres computer.




A

Afbryderknap  s. 9, 15, 17
 Afslutning (lukning)  s. 6, 34
 Automatisk billedfastholdning  s. 14
 Automatisk billedfastholdningsknap  s. 9, 14








B

Baggrundsfarve  s. 19
 Betjeningsknapper til videokildeapparat  s. 9
 Betjening af et videokildeapparatet  s. 41
 Billedkorrektion  s. 17
 BMP (Bitmap)  s. 12, 21, 24, 29
 Båndbetjeningsknapper  s. 36 – 40
 Båndtæller-display  s. 36, 37
 Båndtæller-indikator  s. 9

D

DV Controller-knap  s. 8
 DV Controller-vindue  s. 8, 9
 DVF  s. 12, 22, 29



F

Fade/Wipe-effekt knapper  s. 36, 37, 44, 45
 Felt (billedkorrektion)  s. 17, 20, 21
 Flytning (billedkorrektion)  s. 17, 20, 21
 Foregående billede-knap  s. 10
 Forløbetid  s. 36, 37
 Første billede-knap  s. 10
 Fuld skærm  s. 17








G

Gengiveknap  s. 9, 11, 14
 Gengivelse af en enkelt programmeret scene ...  s. 42



H

Hjælpe-menu  s. 40
 HTML-format  s. 12, 30



I

ID-ændring  s. 51
 Image Viewer-knap  s. 8
 Image Viewer-vindue  s. 10
 Importeret billede  s. 11
 Indeksbillede  s. 8
 Indeksdisplaysektion  s. 8
 Index-vindue  s. 8
 Indstilling af in/out-punkter  s. 41

J

JLIP-initialisering  s. 7, 35
 JPEG  s. 12, 20, 24, 29, 30
 JPEG Quality skyder  s. 20

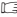
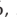
K

Kant  s. 18
 Knap til baglæns fremføring af enkeltbillede ...  s. 8, 9
 Knap til billedfastholdning  s. 9, 11
 Knap til forlæns fremføring af enkeltbillede  s. 8, 9
 Kontrolvindue  s. 10
 Kopiering af en programmeret scene  s. 50
 Kopiering til et bånd med anvendelse
 af to eller flere bånd  s. 49
 Korrektion af programtællerdata  s. 48

L

Lagring af programlisten  s. 46
 Lysbilledshow  s. 16
 Lysbilledshow-knap  s. 10, 16

M

Maskefarve  s. 13
 Memo  s. 36, 37, 48

N

Næste billede-knap  s. 10

O

Optage-timing  s. 52
 Overskrivning af en fil  s. 47
 Overspilning  s. 43



P

P.AE/Effekt-knapper  s. 36, 37, 44, 45

S

Save Album-knap  s. 8, 47
 Seriel port  s. 35
 Sidste billede-knap  s. 10
 Sletning af alle programmerede scener  s. 50
 Sletning af en scene  s. 48
 Start-knap  s. 26
 Stop-knap  s. 9, 10, 11, 16

T

Tidskode  s. 9
 Tilføjelse af billeder til et album  s. 27
 Tilføjelse af en scene  s. 49
 Tilslutning af endnu en anordning  s. 51

U

Udklipsholder  s. 28

V

Valg af videokildeapparat  s. 35
 Video Producer-kontrolknapper  s. 36 – 40
 Værktøjslinie  s. 8, 10, 18




W

Wide Image format  s. 13

Æ

Ændring af længden af en scene  s. 48

Å

Åbn Editor-menu  s. 29
 Åbn en programliste  s. 47
 Åbne-knap  s. 8

DA

JLIP VIDEO CAPTURE
JLIP VIDEO PRODUCER

JVC

VICTOR COMPANY OF JAPAN, LIMITED